

---

**ELS ARBRES DE LES GUILLERIES:  
UNA MUNTANYA AMIGA**

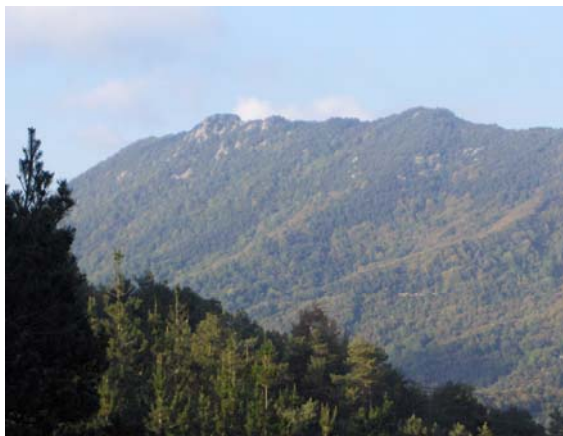
**Premi 2n Cicle d'ESO**

**Xavier Tudela i Juanhuix**

---



# ELS ARBRES DE LES GUILLERIES: *UNA MUNTANYA AMIGA*



**Fotografies:** Salvador Bosch i Xavier Tudela

**Textos:** La informació és cedida per coneixements d'altres persones.

**Noms científics:** Encarta 2004 i majoritàriament Internet (Google)

**Descripció dels bolets:** D'un llibre anomenat "Bolets dels països Catalans".

## Índex

**Pàgina 1-** Portada.

**Pàgina 2-** Índex.

**Pàgina 3-** Introducció.

**Pàgina 4-** Paisatges efímers: la castanyeda.

**Pàgina 5-** La fageda, el freixe.

**Pàgina 6-** Els pollanques, els verns i els roures.

**Pàgina 7-** El gatell i l'acàcia.

**Pàgina 8-** El plataner. Paisatges perdurables: Fulla perenne, El pi pinyoner.

**Pàgina 9-** Pi insigne i el pi rajolet.

**Pàgina 10-** Pinsapo i cedre de l'Himàlaia.

**Pàgina 11-** L'alzina i l'alzina surera.

**Pàgina 12-** L'arboç, l'aladern. Comentari final.

## Introducció

---

Ens ubiquem en plenes Guilleries, a la comarca de la Selva, al terme de Sant Hilari Sacalm, on el paisatge és un dels més bonics de Catalunya.

Entenem ara per bellesa, l'agradable disposició dels colors i els volums, els boscos, els camps, les masies i les ermites sobre el paisatge.

La vegetació exuberant, el clima mediterrani i l'abundor d'aigües han fet que en els nostres boscos s'hi puguin trobar arbres, matolls i bolets, gairebé de totes les espècies.

Les Guilleries formen una regió muntanyosa situada a cavall de les províncies de Girona i Barcelona, constituïda en gran part per un massís granític amb algunes altures que superen els mil metres, com la de la Gavarra (1.180m) i Sant Miquel de Solterra (1.204m), la més alta de les nostres contrades. Aquesta zona d'abundant vegetació està situada a l'extrem nord de la Serralada Prelitoral i entra en contacte amb la Serralada Transversal Catalana.

Caminar per les Guilleries vol dir descobrir fonts i rierols que s'esmunyen entre les arbredes fins a abocar-se al Ter.

És caminar entre una vegetació densa i molt rica, amb arbres de fulla plana i perenne com les alzines i les sureres, a nivells baixos. És enfilarse muntanya amunt i trobar castanyers i arbres de fulla caduca i, més amunt encara, els pins, els cedres i altres tipus de coníferes. Al mig de tanta profusió vegetal hi viuen diverses espècies d'animals, com la guineu, el senglar, el tritó, la geneta, el gat mesquer, el teixó i l'esquirol. En els penya-segats, les aus com el duc, l'àliga, la guatlla i d'altres ocells de majors dimensions.

Aquest treball se centrarà en fer un recull d'imatges d'arbres que trobem en el paisatge d'aquestes contrades. Per fer-ho ens fixarem en els diferents tipus de bosc que hi trobem. En primer lloc veurem els boscos de fulla caduca i tot seguit els de fulla perenne, per seguir un ordre en l'explicació. De cada tipus de bosc n'explicarem la principal vegetació que hi podem trobar i el bolet dominant que s'hi fa. Ens centrarem en les espècies més abundants; sense arribar a incidir en la fauna.

## 1- PAISATGES EFÍMERS: els boscos de fulla caduca.

---

Els boscos caducifolis es caracteritzen perquè perden les fulles quan arriba l'època estacional desfavorable, tardor-hivern, és per això doncs que el paisatge que ofereix un bosc de fulla caduca és diferent en funció de l'estació de l'any en què ens trobem.

### Perxada de Castanyers



Les castanyedes són boscos que es troben en climes submediterranis, és a dir, més frescos i més plujosos que els de la terra baixa, per això és freqüent a les nostres terres. L'espècie dominant és el castanyer (*Castanea sativa*), que pertany a la família de les

*Fagaceae* i és originari de l'Europa meridional i l'Àsia Menor. Es tracta d'un arbre de gran volum (entre 20-35 metres d'alçada) i amb un tronc que pot passar dels 2 metres de diàmetre. Presenta fulles de 16 a 28 cm de llarg i 5 a 9 cm d'ample, *oblongolanceolades* i profundament dentades. Té flors mascles i femelles separades dins del mateix arbre, en aments verticals de 10 a 20 cm de llarg que apareixen a partir de juny. Les flors femenines es converteixen en castanyes, recobertes d'un pelló molt espinós i maduren a la tardor.

(Es diu perxada a un bosc de castanyers joves).

A la perxada de castanyers, igual que a la fageda, hi podem trobar una gran diversitat de bolets; com el reig, el cep, el rossinyol, el peu de rata, la llengua de bou i fins i tot l'*Amanita phalloides*.

Un dels bolets més simpàtics que hi podem trobar és l'ou de reig (*Amanita caesarea*). És un bolet refinat i delicat, anomenat vulgarment *cucou* també *Reig*. Viu en els boscos de sureres i sobretot de castanyedes. Surt a finals d'estiu i principis de tardor.

Comestible excel·lent.

## La fageda



*Fagus sylvatica* L. Arbre d'escorça llisa i color cendra que mesura de 30 a 35 m. Cal dir que el port pot variar en funció de la qualitat de l'estació i de si ha crescut aïllat o amb espessor.

En el primer cas presenta branques horitzontals a mitja alçada i en boscos densos apareixen més amunt de la meitat i ascendents. La capçada és àmplia, ovalada o hemisfèrica i amb fulles abundants que donen un ombra densa. Fulla caduca, d'un verd clar que adquireixen un groc enrogit en arribar la tardor. Floreix en abril i maig amb flor masculina, de llarg peduncle i femenina formant grups a l'extrem del brot. Produeixen les fages. Viu en terrenys fèrtils i frescos en diferents substrats.

La sabatera (*Lactarius pres.caprae*) és un bolet típic de les fagedes, així com el rossinyol o el cep. La primera té la coberta amb abundants escames aplanades de color marró i la podem trobar a la tardor, sota planifolis. Comestible de qualitat.

## El freixe



El freixe (*Fraxinus excelsior*) comú dels membres d'un gènere de plantes format per unes 70 espècies d'arbres i arbusts. Són característiques del gènere les petites flors verdoses. S'obren al començament de la primavera i donen un fruit sec i d'una ala

anomenada samarra. Les fulles finament dentades s'increpen en les rames en posició oposada. Són compostes, amb un número imparell de cadascuna de les fulles compostes. El freixe comú o europeu es distribueix pràcticament per tot Europa i part d'Àsia. Pot arribar fins als 30 m de altura i presenta fulles

compostes formades entre 9 y 15 fulles, dentades i una mica peludes per el revés.

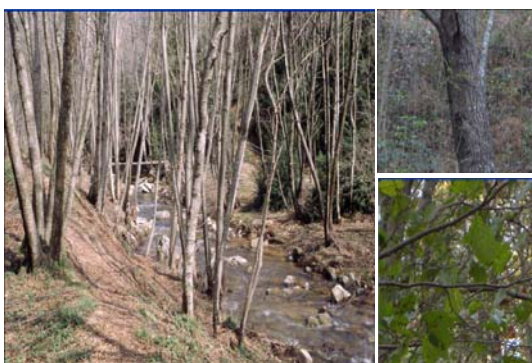
Un bolet típic que es fa en aquests arbres és la múrgola, difícil de trobar però de molt bona qualitat a la taula.

### **Els pollancre**



Un altre arbre caducifoli és el pollancre (*Populus nigra*). És un arbre de considerable altura que pot assolir fins a 30 m d'alçada amb una capçada estretament allargada i fusiforme. Aquesta espècie pot arribar a viure força anys. Es caracteritza per la seva escorça grisenca marcadament clivellada. Les fulles són ovalades, triangulars o amb forma de rombe i es disposen de forma alterna a les branques. La seva floració és entre el febrer i el març; les flors masculines són vermelles i les femenines d'un discret color verd. El pollancre viu a prop dels corrents d'aigua i en ambients humits, en els sots que en diem, i és un dels arbres de les nostres contrades que tenen el creixement ràpid. Per això se n'utilitza la fusta per produir pasta de paper.

### **Els Verns**

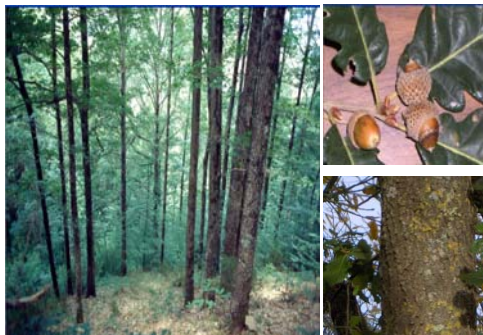


El vern (*Alnus glutinosa*) és l'arbre caducifoli típic del bosc de ribera que pot arribar a mesurar 20 m, amb el tronc dret i l'escorça llisa. Les fulles són enganxoses, sobretot quan són joves, fan de 5 a 9 cm. Les fulles es caracteritzen per presentar un petit entrant a l'àpex; tenen el marge serrat i es disposen de manera alterna. Floreix del febrer a l'abril. Fa flors masculines i femenines en el mateix arbre. Les flors masculines es disposen en espigues (aments) i les femenines en una mena de pinyes. Fructifica de setembre a octubre. Amb la fusta del vern,



que és resistent a la humitat, hi ha treballat durant molts anys les torneries de Sant Hilari.

### Els Roures



El terme roure pot ser usat per a referir-se a moltes espècies d'arbres del gènere *Quercus* i ocasionalment també a espècies d'altres gèneres de la mateixa família (*Fagaceae*). En el seu ús originari, el terme, derivat del llatí “*robur*”, designa espècies europees de *Quercus* de fulles

toves, de vora sinuosa, caduques, pròpies de climes temperats oceànics; o bé de variants fresques del clima mediterrani. Els roures que es poden trobar a les nostres contrades són el roure martinenc (*Quercus humilis*, sinònim de *Quercus pubescens*) o el roure de fulla petita (*Quercus faginea*).

Els arbres són de troncs rectes, esvelts i de fusta molt apreciada.

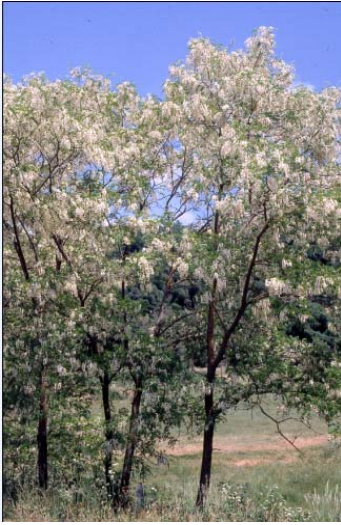
### El gatell



Nom comú (*Tamarix parviflora*) d'un gènere que té unes 55 espècies d'arbres i arbusts caducifolis, d'arrels profundes, nadius de la regió Mediterrània i d'Orient, fins al nord de Xina. Les fulles són molt petites, les flors són vistoses, de color entre el blanc i el rosa, s'agrupen en inflorescències terminals i tenen

quatre o cinc pètals en un únic pistil.

## Les acàcies



(*Acacia mimosaceae*) gènere d'arbres i arbustos de la família de les *Mimosáceas*. La majoria de las 800 espècies existents provenen d'Àfrica tropical o d' Austràlia. El tipus normal de fulla és la "bipinnada", però freqüentment apareixen modificades, sobretot entre les espècies que han hagut d'adaptar-se a l'intens calor i a la falta d'aigua. Les espècies australianes tenen filodis que són fulles modificades. És un gènere de gran importància econòmica, ja que produeix un fruit comestible. També la fusta i la resina tenen gran valor. A Europa, varies espècies són cultivades com ornamentals per la fragància i la vistositat de les seves flors. Hi has diverses espècies que s'utilitzen per a fixar els sols degut a la molta rel que fan.

## El plataner



El plàtan (*Platanus hybrida*) és un arbre caducifoli de la classe de les magnoliates. La seva morfologia és de fulles grans, palmades, amb cinc lòbuls punxeguts, amb les flors reunides en aments esfèrics i unisexuals i amb un fruit en aqueni emplomallat. Es considera el creuament

entre una espècie americana (*Platanus occidentalis*) i una d'oriental (*Platanus orientalis*). A les Guillerries només el trobem en zones relativament planes i riques en aigua i poden tenir força capçada i altura.

## 2- PAISATGES PERDURABLES: els boscos de fulla perenne

---

Els boscos perennifolis es caracteritzen perquè mantenen les fulles tot l'any, és per això doncs que el paisatge que ofereix un bosc perenne és força similar sempre, independentment de l'estació de l'any en què ens trobem.

### El pi pinyoner



Les pinedes es caracteritzen perquè principalment estan constituïdes per membres de la família de les Pinàcies, com són el pi pinyer (*Pinus pinea*) Arbre verd tot l'any que pot superar els 20 m d'alçada. El seu tronc és dret i la seva escorça coberta de plaques de color vermellós. La capçada té forma de parasol. Les seves fulles aciculars assoleixen de 8 a 15 cm de color verd intens que es disposen de dues en dues. Floreix a la primavera i presenta flors masculines i femenines al mateix peu. Les pinyes ovoides de 8 a 15 cm de llargada maduren a la tardor del tercer any . Produeixen pinyons protegits per una closca molt dura. No trobem grans superfícies de pi pinyer, ja que són propis d'altituds més baixes. Hi trobem diferents tipus de bolets.

Abunda el pet de llop (*Lycoperdon perlatum*) que comú més o menys per tot arreu i durant tot l'any. Comestible sense cap qualitat.

### El pi rajolet



El pi rajolet pot arribar a mesurar 40 metres d'alçada. Té una escorça amb tons groguencs, verdosos o rogencs. Presenta acícules fasciculades en grups de 2, de 3-10 cm de longitud i 1.5-2 mm de gruix, de color verd glauc. Les rametes són de color marró-verdoses amb gemmes ovoides

i amb escates de marges blancs, lleugerament resinoses. Les pinyes tenen una forma entre ovalada i cònica i solen ser simètriques i de 3-8 cm de longitud.

Hi trobem les famoses pinenques (*Lactarius deliciosus*), molt buscades pels boletaires. El barret d'aquest bolet és carnós i aplanat. És de color roig ataronjat i molt apreciat com a comestible. El podem trobar a la tardor en boscos de diferents tipus de pins, entre ells el rajolet.

### Pi nsigne



El pi insigne (*Pinus radiata*) és un arbre de talla mitja elevada, d'aproximadament 30 metres d'altura. Considerat com una espècie de creixement ràpid ja que assoleix diàmetres d'entre 50 i 60 centímetres entre els 25 i 35 anys d'edat.

Les seves destacables propietats (principalment el seu gran creixement) han fet que sigui usada com la principal espècie de repoblació.

El rovelló (*Lactarius sanguifluus*) és el veritable rovelló, de color vermellós granat i vinós, amb taques verdoses. Un comestible excel·lent i més valorat que la pinenca (o pinetell en altres llocs).

### Pinsapo



El Pinsapo (*Abies pinsapo*) és un arbre de talla mitja que pot arribar als 30 metres d'altura amb l'escorça estriada. Les fulles son curtes, de 10-

15 mm i punxegudes. Floreix al maig- juny amb la flor masculina i femenina de diferent color, les pinyes recobertes de resina mesuren entre 10 i 16 cm de llargada amb bràctees influïdes dins de les escames. Viu en terrenys fèrtils i frescos amb humitat ambiental amb sòls frescos sense que hi hagi calç.

### **Cedre de l'Himàlaia**



Cedre blanc (*Cedrus deodara*), nom comú del gènere *Cedrus*, que té tres o quatre espècies de grans arbres originaris d'Àsia; també reben aquest nom, impròpiament, varies espècies de grans coníferes americanes de fusta fosca i aromàtica que, en realitat, pertanyen a un gènere i una família diferents. El cedre vertader pertany a la família de les *Pinaceas*, els membres tenen fulles aciculars i, com totes les coníferes, porten les llavors membres de la família en què formen fulles quadrangulars posades sobre petites rames laterals. La fusta del cedre

és de color vermellós, fragant, duradora i s'usa en fusteries, ebenisteria i en la fabricació de llapis.

### **L'alzina**



La típica alzina (*Quercus ilex*) de casa nostra. és un arbre de la família de les fagàcies, de capçada densa, fulles perennes de color verd fosc a l'anvers i piloses al revers. El seu fruit és la gla. La seva alçada varia entre els 5 i els 20 metres.

Fa boscs densos, els alzinars, a les contrades mediterrànies humides. Tradicionalment s'ha fet servir la seva fusta com a combustible, sent un dels recursos més importants pel carboneig a Catalunya. El cep (*Boletus edulis*) és un bolet exquisit i voluminós. És consistent i molt carnós, de color marronós o castany. Es troba durant l'estiu i la tardor. Comestible excel·lent. En l'alzina podem trobar-hi el carlet, el rossinyol i altres espècies no comestibles.

### La Surera



La surera, o alzina surera, (*Quercus suber*) és de la família de les Fagàcies i constitueix un arbre típic de la Mediterrània, semblant a l'alzina. Presenta les fulles i els glans iguals. La capçada de la surera és menys densa que la de l'alzina i el tronc i les branques són cobertes d'una escorça gruixuda el suro, que si no s'ha pelat mai es diu pelagrí.. Aquesta coberta de 10-15 cm. permet als troncs resistir el foc sense que el teixit encarregat de fer el transport de substàncies, en resulti danyat. Floreix entre l'abril i el maig i els fruits surten al desembre. És apreciat per el suro que produeix, que s'arrenca de l'arbre periòdicament (cada 8-10 anys) a grans panes. Rossinyol (*Cantharellus cibarius*). El famós rossinyol és un bolet conegut i apreciat. Gairebé mai es corca. És bastant difícil de confondre'l. El podem trobar a la primavera i a la tardor. Comestible excel·lent. En la sureda també hi podem trobar el cep, les llores i especialment el carlet, molt apreciat a les nostres contrades.

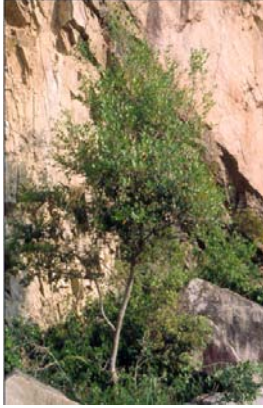
### Arboç



L'Arboç, (*Arbutus ericaceae*) gènere de petits arbres i arbustos de la família de les *Ericáceas*. En la regió oriental dels Estats Units es dona un altre gènere pròxim. Les fulles de l'arboç

són perennes; les flors, boniques i ramificades en petites rames, son de color rosat o blanc en l'arboç. El fruit es de color vermell, dolç i comestible.

### **Aladern**



Arbre perenne (*Rhamnus alaternus*) d'1 a 2 metres d'alçada. Presenta fulles estretes i llargues. La seva floració té lloc a principi de la primavera i ho fa amb unes petites flors blanquinoses. Els seus fruits apareixen al final de l'estiu i prenen un color negre un cop són madurs.

Com poden veure les Guilleries donen tema per escriure moltes pàgines, amb moltes fotografies, però aquest treball només és un petit resum dels arbres i bolets més importants que podem trobar caminant pels nostres boscos. És molt bonic conèixer coses en les que poca gent es fixa, suposo que per ells és difícil perquè no els interessa. He fet aquest treball per això, per aprendre molt més del que sabia.

Totes les fotografies d'aquest treball són reals i fetes directament al bosc, la majoria són cedides per un gran professional, en Salvador Bosch.

Aquesta afecció el va portar a muntar una empresa de postals, a Sant Hilari, el seu poble. Va ser el primer en fer postals de color a la província de Girona i ara, un cop jubilat, es dedica a fer el que més li agrada, lliurar-se en cos i ànima a la creació fotogràfica.

Només em queda pensar que valia la pena conèixer una mica millor la meua terra. M'ho he passat molt bé i l'any que bé en tornaré a fer un altre.

**Xavier Tudela i Juanhuix**  
Premi 2n Cicle d'ESO

