

2 0 2 1

# PLA EDUCATIU D'ENTORN

S A N T H I L A R I S A C A L M

"Tan injust és donar un tracte desigual als que són semblants, com donar un tracte idèntic als que són diferents pel fet d'estar discriminats"

Francesc Carbonell, mestre i pedagog



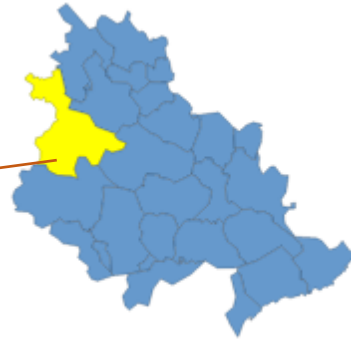
## ÍNDEX

1. Justificació **3**
2. Diagnosi **6**
  - 2.1. Dades sociodemogràfiques **6**
  - 2.2. Mapa de recursos socioeducatius **9**
    - 2.2.1. Mapa escolar **9**
    - 2.2.2. Educació en el lleure **14**
    - 2.2.3. Acció comunitària **17**
  - 2.3. Conclusions de les valoracions dels actors participants a la diagnosi **21**
3. Objectius i línies d'intervenció **25**
4. Organització i funcionament del Pla Educatiu d'Entorn **30**
5. Fases d'elaboració del projecte marc del Pla Educatiu d'Entorn **34**
6. Indicadors d'avaluació del projecte marc d'acord amb els objectius específics **35**
7. Xarxa de participants i acords de compromisos **41**

## 1. Justificació

En la mesura en què en el seu moment es va presentar al departament d'educació la justificació de la necessitat de desenvolupar un Pla Educatiu d'Entorn al municipi de Sant Hilari Sacalm, per evitar reiterar allò que ja s'hi va exposar, ens remetem aquest apartat al seu contingut.

El poble de Sant Hilari de Sacalm és conegut com la capital del massís de les Guilleries. La situació i característiques geogràfica han fet del poble més muntanyós de la comarca de la Selva un lloc en el qual s'evoquen paisatges protegits i aigües medicinals. Encara molta gent recorda amb nostàlgia els últims anys del segle XIX i la primera meitat del segle XX quan Sant Hilari era un indret on importants famílies de la burgesia catalana i espanyola estiuaven.



L'orografia i la ubicació geogràfica del poble han generat un fenomen socioterritorial que va més enllà de les dificultats de desplaçaments i mobilitat que poden patir els seus habitants i que es concreta en els següents trets:

- Existeix en l'imaginari col·lectiu una percepció que el cert aïllament geogràfic del poble abans de la construcció de l'eix transversal ha influït de manera significativa en el caràcter dels hilariencs i en l'enfortiment d'un sentiment de pertinença a un mateix grup, amb una identitat més o menys compartida i amb poca interacció amb la resta de poblacions de l'entorn. Encara avui molta gent defineix als veïns i veïnes de Sant Hilari com persones tancades, conservadores i tradicionals.
- La manca d'articulació del territori comarcal i, consegüentment, la poca connectivitat amb altres nuclis de població, han provocat el desenvolupament "autòcton" dels recursos i serveis del municipi i la creació d'una dinàmica pròpia en relació amb les ofertes educatives, culturals i esportives.

Aquest "fet territorial diferencial" que ha identificat a Sant Hilari al llarg de molt de temps contrasta amb la realitat sociodemogràfica actual del poble. Malgrat que Sant Hilari no ha viscut el marge dels fluxos migratoris que van arribar a Catalunya als anys seixanta i setanta del segle passat- els anys setanta existia al poble una pròspera indústria de la torneria que va atraure persones d'altres parts de l'estat espanyol, majoritàriament d'Andalusia- no és fins als moviments migratoris internacionals iniciats als anys vuitanta que el poble comença a experimentar un canvi demogràfic rellevant. L'existència en el municipi d'importantes explotacions forestals va afavorir aquesta dinàmica migratòria creixent degut el fet que aquest sector productiu es caracteritza per una forta presència d'economia submergida i per una demanda de mà d'obra poc qualificada, poc regulada i mal pagada, característiques que tan sols poden ser assumides per persones estrangeres que a vegades només tenen aquesta sortida laboral.

Per altra banda, a Sant Hilari hi ha xarxes familiars i d'amistat establertes i consolidades des de fa temps que afavoreixen també l'elecció de les persones estrangeres a l'hora d'emigrar cap a aquest destí.

La població actual de Sant Hilari és de 5814 habitants, amb un percentatge de població estrangera propera al 20%. De les 34 nacionalitats que conviuen la que té més representativitat és la provinent del Marroc, seguida de la portuguesa i la romanesa. En els últims anys, està adquirint un pes significatiu les nacionalitats del sud i el centre d'Amèrica.

Si bé en termes absoluts els números que presentem no es poden comparar amb les xifres de ciutats o municipis més grans, en números relatius representen un percentatge total de la població important i el seu impacte en un municipi petit i relativament "aïllat" com el nostre és molt significatiu.

Aquest nou escenari social i cultural del poble es veu reflectit en el seu paisatge urbà amb l'obertura de nous comerços, en l'aparició de persones amb vestimentes i costums diferents, en l'edificació d'un centre de culte de religió musulmana i en una utilització diferent de l'espai públic per part dels nouvinguts.

Més enllà de les polèmiques i controvèrsies que s'han viscut en el poble arran l'arribada progressiva de població immigrada i la percepció per part d'algunes persones que experimenten la dissolució d'elements comunitaris que fins fa poc els identificava i els caracteritzaven, és un fet compartit pel govern municipal i per molts dels tècnics municipals que cal fer front als diferents reptes que la nova realitat actual planteja.

El govern municipal s'ha sentit interpel·lat per adaptar-se a aquest context social i, en els últims anys, ha desenvolupat diferents línies d'actuació comunitàries que permeten un

abordatge global mitjançant el treball en xarxa i la transversalitat de les intervencions. A partir d'aquest principi metodològic, actualment es desenvolupa a Sant Hilari diferents accions i plans comunitaris – Pla Local de Joventut, Pla Local d'Igualtat, Pla de Ciutadania, Projecte servei comunitari, Programa de suport al lleure a l'estiu, Projecte Inter generacional, Projecte Comencem l'escola, *Projectes Bon dia, bona nit i t'acompanyem i parlem*, *Projecte deures d'estiu*- que basen la seva acció en els principis que esmentàvem de transversalitat i integritat de les accions.

En relació amb la realitat socioeducativa del poble de Sant Hilari Sacalm, els tres centres educatius de primària i secundària, per la seva banda, amb un mosaic de cultures important a les seves aules - l'escola Guillerries, l'escola d'ensenyament concertat Sant Josep i l'Institut Anton Busquets i Punset presenten en el curs 2019/20, un percentatge d'alumnat d'origen estranger del 36%,31% i 22% respectivament-,aposten per d'iniciar un procés d'anàlisi i d'intervenció comunitària que identifiqui i doni resposta a les necessitats i els reptes socioeducatius de l'alumnat i les seves famílies i que afavoreixi compartir recursos per tal de fer front als reptes d'una societat cada vegada més complexa.

Fruit d'aquesta inquietud comuna per afavorir un nou marc de col•laboració i cooperació municipal entre tots els serveis socioeducatius neix la voluntat d'engegar un Pla Educatiu d'Entorn a Sant Hilari que desenvolupi 3 línies fonamentals d'acció:

- Consolidar **un nou model d'intervenció comunitària** que fomenti el treball en xarxa i la cooperació dels agents socioeducatius a l'hora de planificar, d'implementar accions i d'integrar criteris per desenvolupar projectes comuns que facilitin el contínuum educatiu.
- Realitzar **una diagnosi de les necessitats i els reptes socioeducatius** del poble de Sant Hilari amb l'objectiu de lluitar contra el fracàs escolar i l'exclusió social dels infants i joves del poble.
- Enfortir **la implicació i la participació de la ciutadania** en la creació d'un model de convivència del municipi que incorpori la perspectiva intercultural i el consens i el diàleg com a instrument metodològic d'acció comunitària.

El Pla Educatiu d'Entorn representa, en definitiva, una oportunitat de desenvolupament sociocomunitari estructural i coherent, que permeti donar respostes educatives integrals i que interpel·li a totes les parts implicades a assumir la seva responsabilitat i el seu compromís amb els projectes comuns.

## 2. Diagnosi

---

En l'apartat anterior indicàvem que una de les línies d'actuació del nostre Pla Educatiu d'Entorn era la de realitzar una diagnosi global i completa de la realitat socioeducativa del municipi amb l'objectiu d'aconseguir una visió completa i propera de les necessitats, problemàtiques i recursos existents al territori.

En resultats de la diagnosi que presentem és el resultat d'un procés de treball que s'ha estructurat en diferents fases i que ha combinat tècniques metodològiques per obtenir la màxima informació. En aquest sentit, s'han organitzat sessions i reunions de treball amb els diferents agents socioeducatius del territori i s'han realitzat qüestionaris i valoracions dirigides a conèixer les opinions i reflexions que aquests agents socioeducatius tenen en relació amb la realitat socioeducativa de Sant Hilari Sacalm. També s'ha consultat dades sociodemogràfiques disponibles en diferents administracions i institucions públiques per contrastar i complementar les informacions valoratives.

Les conclusions i dades de la diagnosi s'estructuren en els tres apartats que presentem a continuació: dades sociodemogràfiques, mapa de recursos i conclusions de les valoracions efectuades en els qüestionaris i entrevistes realitzats.

### **2.1. Dades sociodemogràfiques**

Segons les dades proporcionades pel padró, el moviment natural de la població presenta un balanç lleugerament positiu, ja que en els últims mesos el nombre de naixements s'ha mantingut per sobre de les defuncions.

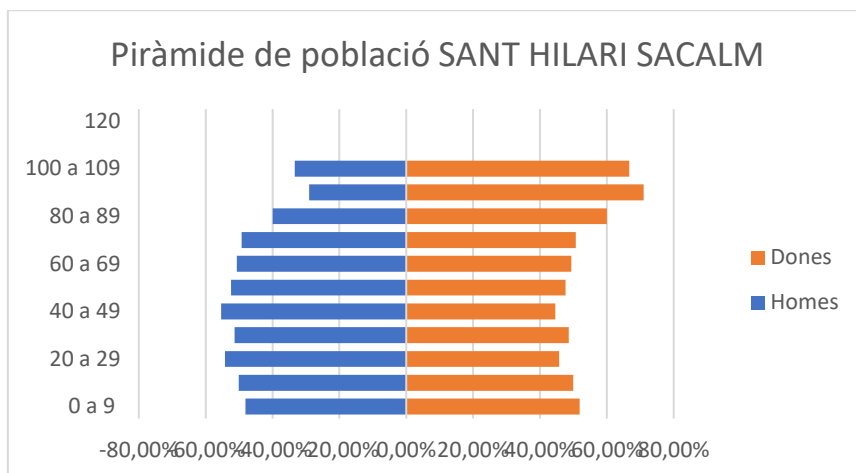
El creixement natural de la població d'origen estranger és més alt que el de la catalana com a resultat d'una natalitat més elevada i d'una menor mortalitat, ja que una part important d'aquesta població d'origen migrant és jove.

En relació amb el saldo migratori podem dir que hi ha més persones que venen a viure al poble que persones que en marxen, i per això la taxa de migració és positiva. En concret, en aquest últim any marcat per la pandèmia de la Covid-19, s'ha produït un important increment de nous residents a Sant Hilari, molts d'aquests originaris d'altres zones de Catalunya.

L'arribada de persones estrangeres s'ha mantingut al llarg dels últims deu anys, malgrat que es va veure reduïda en els pitjors moments de la crisi econòmica de la primera quinzena del 2000 hi ha hagut un petit repunt a partir de l'any 2017.

Si observem la piràmide de població de sota que ens mostra la distribució de la població

segons el gènere i l'edat, podem observar que els grups d'edat d'entre 20 i 65 anys és el que té més pes demogràfic.



A més el nombre de majors de 65 anys és superior al de menors de 15 anys, la qual cosa mostra un cert envelliment de la població. Per altra banda, en les franges d'edat laboral el número d'homes és superior al de les dones. Aquest fet s'explica per l'arribada al municipi d'homes d'origen immigrant en edat laboral. Malgrat que en els últims anys s'ha incrementat el número de dones que inicien soles el projecte migratori al poble, continua encara sent major el nombre d'arribada d'homes sols nous nadius. Això té a veure amb la procedència del país d'origen de la població immigrada del poble de Sant Hilari, majoritàriament persones procedents del Marroc, on l'home és generalment el que emigra i la dona arriba més tard reagrupada.

Població a 1 de gener 2020. Per nacionalitat( continents) i sexe

	Espanyola	Resta de la UE	Resta d'Europa	Àfrica	Amèrica del Nord i Central	Amèrica del Sud	Àsia i Oceania	Total
Homes	2.294	136	16	402	9	19	8	2884
Dones	2.321	126	17	294	26	28	7	2819
Total	4.615	262	33	696	35	47	15	5703

Mai no hi havia hagut com ara tanta diversitat d'òrgens entre les persones que viuen al poble de Sant Hilari Sacalm. Aquesta diversitat suposa abordar nous reptes per tal de promoure el

diàleg i la convivència entre veïns i veïnes i afavorir la cohesió social al municipi.

L'atur castiga molt més a les dones (166) que als homes(108,3), segons les dades registrades per l'IDESCAT a l'any 2020.

Atenent a la distribució de la població ocupada, coincidint amb la tendència comarcal i catalana, l'economia de Sant Hilari Sacalm es terciaritzava per la incidència de l'activitat comercial i de serveis. L'activitat comercial al poble segueix una evolució irregular, amb una fluctuació d'alts i baixos en el nombre d'establiments registrats. Una part important del comerç predominant està relacionat en necessitats bàsiques de la població. Existeix una Associació de comerciants que dinamitza, en col·laboració amb la regidoria de promoció econòmica de l'ajuntament la vida comercial del poble.

En general predomina l'estabilitat dels llocs de treball i on s'observa més temporalitat són en els llocs de treball propis d'activitats estacionals, com per exemple turisme. Hi ha un percentatge de població masculina, majoritàriament d'origen marroquí que treballa contractat per petites empreses familiars a l'àmbit forestal.

Segons les dades del 2011 obtingudes a l'IDESCAT sobre el nivell de coneixement del català, a Sant Hilari el 97,58% dels seus habitants l'entenen, el 84,92% el saben escriure, el 85,10 el saben llegir i un 62,42 el saben escriure.

L'ús social de la llengua catalana és àmpliament majoritari en els serveis municipals i en els centres educatius i també en l'entramat econòmic i social del poble. També es constata un ús habitual del català en les diferents situacions relacionals quotidianes.

Tot l'alumnat dels cursos de català que s'imparteixen a l'escola d'adults municipal són, actualment, persones migrants, la gran majoria provinent del Marroc.

Malgrat que no tenim informació oficial i contrastada del capital cultural dels veïns i veïnes del poble els centres educatius han detectat l'existència d'alumnes de nivell socioeconòmic i cultural familiar molt baix. De mitjana, els infants nascuts a l'estranger presenten un nivell socioeconòmic i cultural més baix que la resta de companys nascuts a l'Estat espanyol i a Catalunya. Relacionat amb aquest fet, l'opció de la formació professional, una vegada finalitzada l'etapa obligatòria d'estudis, és la preferida per aquest col·lectiu d'alumnat procedent de famílies amb rendes i capital cultural més baix. Tant els centres educatius com els serveis socials del municipi constaten que l'estatus social, econòmic i cultural continuen condicionant les oportunitats educatives de l'alumnat.



## 2.2. Mapa de recursos socioeducatius

A continuació exposem les dades de la realitat socioeducativa existent al municipi de Sant Hilari Sacalm, que integren tant el mapa escolar com les activitats educatives i de lleure desenvolupades durant el curs escolar que acaba de finalitzar.

### 2.2.1. Mapa escolar

El poble de Sant Hilari Sacalm compta amb 5 centres educatius, 3 són de titularitat pública i dos concertats.

Educació infantil de primer cicle	Escola bressol municipal la Baldufa Llar infantil Cent fonts
Educació infantil de segon cicle i primària	Escola Guillerries Llar infantil Cent Fonts Col·legi Sant Josep
Educació secundària	Institut Anton Busquets i Punset Col·legi Sant Josep
Batxillerat	Institut Anton Busquets i Punset
Serveis educatius de La Selva	Assessora LIC EAP Centre de recursos pedagògics

En aquest curs escolar 2020/21 s'han escolaritzat un total de 877 alumnes distribuïts de la següent manera:

Centres d'ensenyament	Educació infantil de primer cicle	
	Escola Bressol municipal <i>La Baldufa</i>	Llar infantil <i>Les cent fonts</i>
Nombre d'alumnes		
0-1 any	5	4
1-2 anys	13	12
2-3 anys	11	6

Centres d'ensenyament	Educació infantil de segon cicle i educació primària		
	Escola Guillerries	Llar infantil Cent fonts	Col·legi Sant Josep
Alumnes			
P3	34	21	
P4	25	23	
P5	43	23	
1r	34		25
2n	47		19
3r	42		20
4t	30		16
5è	43		22
6è	48		19

Centres d'ensenyament	Educació secundària i batxillerat	
	Institut Anton Busquets i Punset	Col·legi Sant Josep
Alumnes		
1r ESO	36	16
2n ESO	40	23
3r ESO	44	15
4t ESO	54	19
1r Batxillerat	18	
2n Batxillerat	20	

\*Aquestes dades corresponen aquest curs excepcional marcat per la COVID

Com hem comentat en el capítol anterior els centres educatius tenen una important presència d'infants i joves d'origen migrant: el 36% de l'alumnat a l'escola Guillerries, el 31% al col·legi Sant Josep i el 22% a l'institut Anton Busquets i Punset.



L'Escola Guillerries, situada al bell mig del poble, és un centre de titularitat pública amb més de 80 anys d'història. Un dels fets més rellevants d'aquesta llarga trajectòria és haver-se erigit com una de les primeres Escoles Verdes de Catalunya. La sostenibilitat, el medi ambient, el respecte per l'entorn... estan ben presents en el seu projecte educatiu.

Al llarg del curs 2020-2021 el centre ha comptat amb un equip de més de trenta persones entre les quals s'hi troben, per primera vegada, professionals destinades a la SIEI (Suport Intensiu Escolarització Inclusiva) i una Tècnica en Integració Social (TIS).



La Llar Infantil "Les Cent Fonts" i el Col·legi Sant Josep són dos centres concertats que comparteixen el projecte educatiu i que ofereixen l'escolarització dels 0 als 16 anys, incloent les etapes d'infantil, primària i secundària. La titularitat dels centres és l'Associació de Pares de Família de Sant Hilari Sacalm (APFSHS) que els gestiona sense cap ànim de lucre i vetlla pel seu bon funcionament.

La Llar Infantil "Les Cent Fonts" i el Col·legi Sant Josep són dos centres arrelats al poble que promouen el desenvolupament projectes i activitats relacionades amb l'entorn i les entitats del municipi.

Així, durant el curs 20-21 i adaptat a les mesures covid, a més de participar en activitats i programes organitzats per entitats locals com “L’estenem poesia” a la Placeta Gravalosa per la diada de Sant Jordi o el Let’s Clean Europe per conscienciar a l’alumnat i netejar espais del poble, van continuar amb el projecte intergeneracional que relaciona tot l’alumnat amb la Residència de Gent Gran de Sant Hilari; van fer un mural per celebrar el DENIP a la carretera de la Font del Cirerer; van fer el Musilari per exposar les obres d’art dels infants a Can Rovira; van fer sortides a l’entorn i van realitzar activitats i projectes d’àmbit a l’aire lliure aprofitant els espais i recursos de Sant Hilari.

L’escola bressol *La baldufa* ofereix el primer cicle d’educació infantil per infants de quatre mesos a tres anys. Aquest centre educatiu públic segueix la metodologia Reggio Emilia que es basa en la idea que l’infant és el protagonista de tota l’acció educativa i, en aquest sentit, es respecta i s’atén les seves necessitats educatives, físiques i emocionals.

L’escola bressol compta amb un equip professional de set educadores.



L'Institut Anton Busquets i Punset es va transformar en un institut propi el curs 1999-2000 (abans era una secció de l'institut Serrallarga de Blanes). L'any 2004 va estrenar edifici i nom nou. Ofereix ESO i les branques científicotecnològica i humanístico-social del batxillerat. Actualment compta amb dues línies a ESO i una de una de batxillerat. El centre du a terme projectes propis, com ara el servei comunitari, el projecte singular Guillerries i la revista Punt7. Forma part també de la xarxa d'escoles verdes. A partir del curs



2021-2022 el centre s'afegeix als programes d'innovació del Departament d'Educació "Aquí prou Bullying" i "Centres formadors de pràctiques del màster de professorat".

El municipi de Sant Hilari Sacalm compta també amb una escola d'adults municipal, integrada en la casa de cultura municipal, que organitza cursos de català adreçats a persones a partir de setze anys. Aquesta formació, que aquest curs escolar que acaba de finalitzar comptava amb 72 alumnes (tots d'origen migrant), s'estructura en diferents nivells, tenint en compte les necessitats educatives de l'alumnat. L'adquisició de competències lingüístiques bàsiques per poder assolir una autonomia personal, facilitar la interacció i la comunicació amb la resta de la comunitat i possibilitar el seu desenvolupament professional motiven la gran participació en els cursos d'alumnes d'origen estranger.

Adreçat al col·lectiu concret de persones novingudes s'organitzen també càpsules formatives sobre coneixement de la societat d'acollida.

Després d'anys d'experiència en l'organització d'aquests cursos de llengua hem detectat la necessitat de fer un pas més i iniciar una nova línia d'actuació educativa amb la població adulta que promogui la formació continuada i l'enfortiment de les seves capacitats d'aprenentatge. En aquest sentit, l'organització de cursos que permetin a l'alumnat ampliar el seu currículum educatiu i accedir a nous cicles formatius s'emmarca dintre de les oportunitats que el Pla educatiu d'entorn ofereix.

Des de la regidoria de promoció econòmica de l'ajuntament de Sant Hilari Sacalm, amb la col·laboració del Consell Comarcal de la Selva, es desenvolupen també accions formatives de

capacitació i programació d'itineraris professionals personals per facilitar la inserció laboral. Des d'aquest servei comunitari s'ha iniciat una nova línia d'acompanyament i capacitació a l'emprenedoria per tal de donar eines a les persones del poble que volen engegar el seu projecte empresarial.

### **2.2.2. Educació en el lleure**

En el poble de Sant Hilari existeix un conjunt d'equipaments i serveis municipals i un teixit associatiu molt divers, integrat per 97 entitats, que ofereixen una oferta lúdica, esportiva i cultural adreçada tant a les persones adultes com a joves i infants. La seu de coordinació i de contacte amb l'administració d'aquestes entitats és la casa de cultura municipal.

En aquest apartat només farem menció d'aquelles activitats de lleure d'àmbit artístic, cultural i esportiu.

La biblioteca municipal Soledad Ridaura de Sant Hilari Sacalm no és només un servei de préstec de llibres i recursos didàctics i un espai de lectura i estudi. La biblioteca municipal representa una eina clau de dinamització cultural i educativa del poble.

En aquest espai es despleguen multitud d'activitats culturals i creatives adreçades a totes les persones de Sant Hilari i, com manifesta el Consell de biblioteques públiques finès, *"la biblioteca és un lloc de trobada de persones i d'idees"*.



El club de lectura, la bibliopiscina, la presentació de llibres, la programació de formacions i la commemoració de diades específiques, com per exemple el 8 de març, són alguns dels projectes que actualment es porten a terme des de la biblioteca municipal.



El centre esportiu municipal organitza activitats esportives al llarg de tot l'any i per a totes les edats. Presentem aquí un recull de les programades actualment:

Temporada escolar		Temporada d'estiu	
Cursos de natació	Totes les edats	Cursos intensius de natació	Cursos intensius de natació
Cursos de tennis	A partir de 4 anys	Campus esportiu	Campus esportiu
Cursos de pàdel	A partir de 4 anys	Fitness i musculació	Fitness i musculació
Cursos de running	A partir de 5 anys	Activitats dirigides	Activitats dirigides
Cursos de BTT	De 5 a 16 anys	Cursos de BTT	Cursos de BTT
Cursos de gimnàstica rítmica i ballet	De 5 a 16 anys	Natació lliure	Natació lliure
Escola esportiva	Per a infants de P4 i P5	Entrenaments personals	
Fitness i musculació	A partir de 16 anys	Servei d'assessorament esportiu	
Activitats dirigides	A partir de 16 anys		
Natació lliure	Totes les edats		
Entrenaments personals			
Servei d'assessorament esportiu			

Aquest centre esportiu, d'equipament municipal, gestionat per una entitat privada i subvencionat en part per l'ajuntament de Sant Hilari Sacalm, compta amb molts abonats.

Des de la casa de cultura municipal es programen també moltes activitats, lúdiques, culturals i educatives per a persones de totes les edats:

Cursos d'anglès: preparació B1, B2 i C1
Informàtica: iniciació, ofimàtica, web, disseny
Aula d'art municipal
Aula de música
loga
Tallers diversos
Català: diversos nivells

L'escola d'adults, com hem comentat abans, està integrada en aquest equipament municipal, que també acull les activitats que l'Associació de gent gran Can Blat organitza: gimnàstica recuperativa, jocs de taula i petanca, treballs manuals, informàtica, tallers d'activar la ment, punt de coixí, balls en línia.

El punt jove de Sant Hilari Sacalm, ubicat a la tercera planta de la casa de cultura ofereix informació, assessorament i acompanyament sobre tots els temes que els pugui interessar – educació, orientació laboral, lleure, associacionisme, etc.- a tots els joves del poble. També ofereix formacions diverses, com per exemple, el curs d'iniciació com a tècnic esportiu.

En totes aquestes activitats esmentades, tal com passava amb les que organitza el centre esportiu municipal, el percentatge de participació de persones de col·lectius socioculturals vulnerables és molt petit, amb l'única excepció dels cursos de català inicials, on la immensa majoria són persones d'origen immigrant.

Les entitats del poble que desenvolupen activitats esportives per joves i infants són el club de futbol, el club de tennis, el club de tennis taula, club patí Sant Josep i club de bàsquet.

*L'Associació Indrets s'esforça, mitjançant l'organització d'acampades i d'activitats diverses, perquè el jovent del poble conegui i valori el seu entorn natural.*

Les Associacions de pares i mares també tenen un paper actiu en l'organització d'activitats de lleure i de les festes d'esdeveniments com els concerts de Nadal, la festa de la castanya o la celebració del final de curs. L'associació de famílies de l'escola Guillerries també van programar



tallers de suport i acompanyament a la criança. L'associació de pares i mares de l'institut van subvencionar l'autocar que portava a alumnat a fer les proves de selectivitat.

### **2.2.3. Acció comunitària**

A part d'aquest conjunt d'activitats d'educació en el lleure que acabem d'enumerar, l'ajuntament de Sant Hilari ha impulsat i donat suport a diferents projectes i plans comunitaris, basat en un treball en xarxa i col·laboratiu, que busca teixir complicitats entre els diferents actors socioeducatius del poble i abordar de manera transversal i integral les problemàtiques detectades.

#### **1. Projecte servei comunitari**

Es tracta d'un projecte impulsat pel Departament d'Educació amb l'objectiu de promoure entre l'alumnat de secundària el compromís cívic com un instrument per desenvolupar la competència social i ciutadana. El Servei comunitari permet als alumnes analitzar el seu entorn i comprometre's en la seva millora, promovent així l'educació en valors i el compromís cívic.

#### **2. Projecte deures d'estiu**

"Deures d'Estiu" neix el curs 2013-2014 dins la xarxa educativa Selva Interior com a projecte de coordinació entre els centres d'educació primària i secundària.

El projecte, que es porta a terme les tres últimes setmanes de juliol, té com a objectiu millorar l'acompanyament dels alumnes en el pas de 6è de primària a l'educació secundària. Així, les escoles trien els deures d'estiu que convé que faci cada alumne i es coordinen amb els centres de secundària per fer-ne la recepció.

El material educatiu que s'utilitza és d'ús comú per a tota la zona, i l'Ajuntament hi col·labora contractant la persona que imparteix el curs i facilitant l'espai on es duen a terme les classes.

#### **3. Programa de suport al lleure a l'estiu**

Aquest programa ens permet facilitar l'accés a activitats i casals d'estiu als infants d'entre 3 i 14 anys per garantir la igualtat d'oportunitats de tots els infants i joves i oferir un canal de socialització positiva i inclusiva.

El projecte es duu a terme en col·laboració amb Càritas Parroquial de Sant Hilari, l'Esplai d'Isards, l'Obra Social La Caixa i els casals d'estiu organitzats per Sportgest, la llar d'infants les Cent Fonts i el Col·legi Sant Josep.

#### **4. Projecte Inter generacional**

El projecte Intergeneracional dut a terme conjuntament el col·legi Sant Josep i la residència de Gent Grande Sant Hilari Sacalm afavoreix l'intercanvi de recursos i aprenentatges entre les generacions de gent gran i les més joves amb la finalitat d'aconseguir beneficis individuals i

socials mutus.

Els objectius del projecte són:

- Desenvolupar actituds, valors i habilitats de convivència que fomentin la capacitat de compartir-los en un entorn comú
- Conèixer directament les inquietuds, realitat i dubtes de la vellesa, i vèncer els estereotips que tenen els infants sobre les persones grans
- Implicar-se en una institució del poble, coneixent així la infraestructura i els recursos de què disposa
- Donar l'oportunitat a les persones grans d'aproximar-se a la realitat actual a través de com els infants transmeten les seves vivències
- Gaudir del contacte mutu

#### **5. Programa Comencem l'escola**

És un projecte d'acollida i acompanyament dels infants de famílies migrades en el primer nivell d'escolarització, el curs de P3, amb l'objectiu de garantir la igualtat en l'escolarització dels infants del poble.

La proposta consisteix a incorporar a l'aula una mare voluntària que parli el català, l'àrab i l'amazic durant el període d'adaptació.

Aquestes mares voluntàries han compartit aula amb les mestres i tutores dels cursos infantils per tal de facilitar la comunicació entre docents i alumnat i, d'aquesta manera, fer més fàcil l'adaptació dels alumnes nous al món escolar. També feien de nexa entre l'escola i les famílies noves, fomentant així l'intercanvi d'informació i promovent la implicació de les famílies en el procés d'escolarització dels fills.

#### **6. Projectes Bon dia, bona nit i t'acompanyem i parlem**

Aquests dos projectes es desenvolupen gràcies al treball coordinat entre els serveis socials, el CAP de Sant Hilari Sacalm i l'entitat de Caritas. En els dos projectes compten amb persones voluntàries mobilitzades per Caritas que acompanyen i donant suport afectiu a persones grans que es troben sense xarxa familiar i social.

A part d'aquests projectes comunitaris, en aquests últims anys s'han engegat tres plans comunitaris nous- el de ciutadania, igualtat i joventut- i s'han constituït nous espais coordinats de treball comunitari: la taula de benestar i salut i la taula de ciutadania.

7. **El Pla de Ciutadania** de Sant Hilari Sacalm, elaborat l'any 2017, contempla tres línies d'actuació:

- L'acollida de les persones nouvingudes
- El desenvolupament d'actuacions que fomentin la igualtat d'oportunitats
- La posada en marxa de projectes i accions que treballin per la convivència intercultural i la cohesió social del municipi.

Dintre del marc d'actuació *del Pla de Ciutadania municipal* s'han creat dos espais comunitaris: la taula de ciutadania i l'espai d'acollida a la dona migrada.

*La taula de Ciutadania* és un òrgan consultiu que va néixer amb la voluntat d'incorporar la participació ciutadana en la política municipal. Aquest òrgan facilita mantenir un diàleg permanent i sostingut entre societat civil i administració municipal i impulsa un model de treball comunitari basat en la col·laboració, l'autoorganització i la implicació dels diferents agents socials per la construcció d'un poble més cívic i cohesionat. La Taula de ciutadania està integrada per polítics, tècnics i entitats i ciutadania.

Des del *Pla de ciutadania municipal* s'ha promogut la creació d'un espai d'acollida específic que permeti a les dones nouvingudes intercanviar amb els professionals del municipi informació, compartir problemàtiques, exposar necessitats, expressar sentiments, en llibertat i respecte mutu, i elaborar propostes de futur.

L'espai-dona és fonamentalment un espai dinàmic, de formació i d'intercanvi d'idees i d'impressions.

8. **El Pla local de joventut**, aprovat pel ple municipal el juny del 2020, *representa l'eina de planificació de les polítiques municipals de joventut*. L'objectiu d'aquest pla és el de donar resposta des de la proximitat a les necessitats i problemàtiques de la joventut del nostre poble.

9. L'any 2021 el ple municipal de l'ajuntament de Sant Hilari Sacalm aprova **el Pla d'igualtat municipal** que, partint de l'objectiu fonamental d'aconseguir la igualtat efectiva entre dones i homes, basa la seva metodologia d'intervenció en la cooperació entre l'acció ciutadana i l'acció de l'administració municipal i en la transversalitat de la perspectiva de gènere en les polítiques municipals i aposta per un model nou d'acció municipal.

Actualment existeix aquests espais de participació ciutadana que propicien la presa de decisions consensuades i fomenta el compromís i la responsabilitat de tots els actors en la gestió pública:

- ✓ Consell Escolar Municipal
- ✓ Consell d'Infants
- ✓ Taula de Benestar comunitària
- ✓ Taula de Ciutadania

Amb l'exposició realitzada en aquest apartat podem concloure que el municipi de Sant Hilari Sacalm compta amb eines i recursos socioeducatius suficients per poder desenvolupar accions globals que donin respostes als reptes detectats al poble i, a l'hora, apostar per introduir un nou enfocament de treball comunitari que afavoreixi la participació i el compromís ciutadà actiu i responsable amb les accions engegades.



*Treballar plegats per aconseguir una acció comunitària integral*

### 2.3. Conclusions de les valoracions dels actors participants a la diagnosi

Els diferents actors socioeducatius del poble de Sant Hilari Sacalm - equip docents dels centres educatius, equip professional dels serveis educatius de la zona, entitats, tècnics municipals i alumnat- van expressar les seves valoracions en uns qüestionaris elaborats pel departament d'Educació de la Generalitat de Catalunya amb la finalitat de conèixer la realitat socioeducativa del municipi, compartir reflexions i conseqüentment, definir el marc d'actuació del nostre Pla educatiu d'entorn.

A continuació presentem els quatre eixos d'actuació que es van proposar desenvolupar a partir de les problemàtiques i les deficiències detectades i que van generar la creació d'unes comissions de treball per abordar els diferents temes:

2.3.1. Cal desenvolupar **accions de discriminació positiva** adreçades a l'alumnat nouvingut i a l'alumnat que viu en un entorn sociocultural desafavorit, per tal de corregir els desavantatges inicials que es detecten i promoure, d'aquesta manera, una igualtat d'oportunitats real. Es necessari trencar els processos que fan que les desigualtats que pateixen moltes de les persones immigrades es transmetin de generació a generació.

En aquest sentit, l'equip docent dels centres educatius de primària i secundària coincideixen en la necessitat d'adoptar estratègies educatives que facilitin l'escolarització i l'aprenentatge d'unes competències bàsiques que garanteixin tant l'èxit acadèmic com el desenvolupament autònom d'aquest alumnat. Algunes de les mesures proposades per part d'aquests professionals i de tècnics municipals de serveis socials i d'acollida és l'organització de tallers de suport escolar en horari no lectiu per aquest alumnat desafavorit, que incorporin una visió global que vagi més enllà de fer els deures i que s'adaptin al procés d'aprenentatge individual de cadascun dels participants. En aquest sentit, és important dirigir bona part d'aquesta actuació a reforçar l'autoestima d'aquest alumnat i a proporcionar-li la confiança necessària en les seves capacitats.

Aquests tallers haurien de complementar-se amb espais compartits amb les famílies i s'organitzarien en coordinació estreta amb els diferents agents implicats en els processos educatius.

Paral·lelament es veu necessari lluitar contra la bossa d'analfabetisme existent actualment al poble i que afecta moltes famílies d'origen migrant. S'ha de redoblar els esforços per tal de

garantir el coneixement del català com a factor de cohesió i mostrar-lo com una eina generadora d'oportunitats personals i professionals.

També es considera com a molt necessari i urgent el desenvolupament d'actuacions encaminades a la capacitat digital.

Des de les escoles, però també des dels serveis socials i el servei d'acollida municipal, es valora que es prioritzi la formació i el suport a les dones d'aquest col·lectiu de persones nouvingudes, ja que normalment són elles les que interaccionen amb els diferents professionals i, són també elles les que s'impliquen més en el procés educatiu dels seus fills. En aquest sentit, es troba a faltar espais de trobada amb les famílies per tal de compartir interessos i aclarir dubtes i treballar per consolidar una visió conjunta de l'educació dels infants i joves.

Els centres educatius també incideixen en la necessitat de crear i compartir recursos comunitaris que facilitin la comunicació i trenqui amb la barrera idiomàtica que dificulta la transmissió de missatges i la interacció entre les escoles i les famílies.

**2.32. Sistematitzar i posar recursos a l'acollida de l'alumnat nouvingut i les seves famílies i treballar des d'un enfocament intercultural** a les aules és un altre dels punts que tots els centres educatius coincideixen que cal reforçar. Necessitem consensuar a escala de municipi unes pautes que ordenin i estableixin línies d'intervenció per fer de l'acollida una actitud col·lectiva, que impliqui i corresponsabilitzi a tots els agents socioeducatius del poble.

També seria menester treballar plegats per reconèixer i valorar positivament la diversitat existent al poble i, en aquest sentit, introduir una mirada intercultural en la planificació i elaboració de les propostes d'acció que s'elaboren des de tots els àmbits comunitaris. A escala escolar i d'educació en el lleure, per exemple, seria convenient introduir el bagatge i les inquietuds culturals de l'alumnat nouvingut pel que fa al currículum escolar i a l'organització d'activitats d'oci o lleure. Aquest reconeixement és fonamental per reforçar la seva autoestima i per propiciar la integració de la seva família a la comunitat educativa i al seu entorn, ja que si una part no se sent valorada no voldrà participar-hi ni formar part d'aquesta comunitat. L'adopció d'aquesta nova perspectiva comporta, segons afirmen els agents educatius, la formació continuada en competències interculturals.

Un altre punt en el qual es veu important insistir és en la creació d'espais de convivència i participació que promogui l'establiment de vincles i possibiliti un diàleg sincer i respectuós mitjançant el qual formular idees i demandes i intercanviar opinions.

**2.3.3 La diversitat sociocultural del poble no es veu reflectida en la composició de les entitats del lleure del poble.** Només el club de futbol té jugadors provinents d'origen cultural divers. En relació amb l'edat i sexe dels participants, la franja d'edat compresa entre els 6 i els 16 anys és la majoritària i existeix una sobre representació de la presència del sexe masculí, En el cas de les nenes d'origen marroquí, col·lectiu estranger predominant al poble, no hi ha cap que faci una activitat de lleure, sigui esportiva o artística.

Les entitats del poble afirmen que actualment no existeix internament un treball intercultural i d'acollida adreçat al col·lectiu d'infants esmentats, però caldria fer-ho.

La majoria d'aquestes entitats pensen que l'absència a l'educació en el lleure d'infants i joves d'origen sociocultural divers no s'explica només per raons econòmiques sinó que hi ha factors culturals que desactiven aquesta participació.

El club de futbol expressa que hi ha una sèrie de problemàtiques derivades de la inclusió d'aquests infants en l'activitat i que moltes vegades no saben com afrontar-les: el desinterès i poca implicació dels pares i mares en l'activitat dels fills, els problemes socioeconòmics de les famílies, les diferències culturals en la percepció dels valors i de la importància educativa del lleure, la dificultat de comunicar-se amb les famílies.

Els centres educatius, serveis socials i la tècnica d'acollida i ciutadania creuen que s'ha d'intensificar els esforços i posar en marxa noves estratègies que permeti la participació en el lleure d'aquests infants i joves socialment desafavorits, ja que els proporciona competències socials i culturals noves i representa un element clau d'igualtat d'oportunitats.

Per altra banda, s'ha de treballar també perquè les persones estrangeres adultes del municipi facin seus els equipaments municipals i participen en les activitats programades i, també ofereixin propostes noves. En aquest sentit, cal repensar l'oferta lúdica i educativa i adaptar-la a la diversitat cultural de la ciutadania.

**2.3.4.** Si en un punt han coincidit tots els agents socioeducatius que hi participen en aquest procés de detecció de problemàtiques és **en la necessitat de crear d'un marc municipal de treball compartit i de participació activa.** Paraules com treball en xarxa, transversalitat, acció comunitària han de deixar de ser conceptes buits. Hem de ser capaços d'incorporar-les com a

mètode de treball amb l'objectiu de fer abordatges integrals i de sumar compromisos per transformar la realitat.

La transversalitat de les accions comunitàries ens permet posar en comú idees i punts de vista diferents i genera projectes col·lectius, compartits per tots.

El Pla educatiu d'entorn ha de trobar els mecanismes per aconseguir que la planificació de les actuacions i la definició dels objectius sigui fruits del consens i del treball en xarxa de tots els agents socials implicats. És important que tots se sentin interpel·lats i que es faciliti la seva participació. Alguns dels agents educatius enquestats, com per exemple l'alumnat o les associacions de pares i mares, consideren que no sempre es té en compte la seva opinió sobre qüestions relacionades amb projectes educatius dels centres. Crear aquestes noves sinergies de cultura participativa afavoreix detectar tots els interessos i necessitats i promou l'acció comunitària global.

**Conceptes bàsics que han aparegut a les valoracions dels agents socioeducatius:** inclusió, èxit educatiu, acompanyament i suport a l'escolarització, formació en competències bàsiques, llengua, comunicació, cohesió, diversitat sociocultural, reconeixement, convivència, acollida, competències interculturals, educació en el lleure, acció comunitària, transversalitat, participació activa de la ciutadania, implicació, treball en xarxa



### 3. Objectius i línies d'intervenció

---

Una vegada coneguda les necessites i problemàtiques expressades pels agents socioeducatius i tenint una visió general dels recursos existents en el territori hem procedit a perfilar i concretar els objectius que han de definir el nostre pla educatiu:

#### **3.1 Objectiu general**

##### **Reforçar el caràcter inclusiu de l'educació als centres educatius**

Això vol dir reduir totes les barreres i limitacions per fer possible la igualtat d'oportunitats de tot l'alumnat. I en aquest procés inclusiu han de ser tots: centres educatius, famílies, alumnat i agents socioeducatius del territori.

##### **3.1.1. Objectius específics:**

- ✓ Garantir l'èxit acadèmic i la millora de les condicions d'escolarització de tot l'alumnat
- ✓ Afavorir l'adquisició de competències funcionals que els permeti una major autonomia
- ✓ Afavorir i reconèixer les capacitacions i potencialitats de tot l'alumnat
- ✓ Reconèixer la capacitat de resiliència que molts d'aquests infants tenen malgrat la situació que viuen
- ✓ Facilitar a les famílies novingudes l'aprenentatge de competències bàsiques per tal de promoure la seva participació i el seu compromís en el procés educatiu dels seus fills
- ✓ Accentuar la coordinació entre els centres educatius

##### **3.1.2. Línies d'intervenció:**

- Crear entorns d'aprenentatge que afavoreixin l'èxit escolar i l'adquisició de competències personals i socials de l'alumnat amb situació social i cultural desfavorida: organitzar tallers d'estudi assistit per l'alumnat de primària i secundària, introduir a secundària mètodes d'aprenentatge cooperatiu com les tutories entre iguals o els projectes de mentoria, impulsar espais de treball de col·laboració que permeti demostrar les competències de tot l'alumnat.
- Introduir metodologies de treball que permetin treballar en xarxa a tots els agents socioeducatius i, d'aquesta manera, fer, per una banda, un abordatge transversal i un acompanyament de cada cas i, per l'altra, desenvolupar accions comunitàries que contribueixi a la socialització de l'alumnat, com per exemple el projecte de servei

comunitari, o que ajudin a prevenir problemàtiques, com l'absentisme escolar.

- Crear una xarxa educativa integrada per tots els centres educatius del poble per posar en comú estratègies, recursos i línies d'acció educatives.
- Dissenyar programes formatius diversos (en competències lingüístiques, digitals, de coneixement de l'entorn, professionals) i experiències formatives compartides que ajudin als pares i mares de l'alumnat dels centres educatius a desenvolupar capacitats d'autoaprenentatge i que fomentin el compromís i la implicació amb el procés educatiu dels fills.

### **3.2.Objectiu general**

#### **Millorar l'acollida de l'alumnat i les seves famílies als centres educatius**

Entendre l'acollida com un element clau del procés d'integració de l'alumnat i de la seva família al món escolar i a la societat d'acollida. En aquest sentit, cal posar recursos comunitaris en comú i, sobretot, exercir l'empatia com a actitud de treball.

##### **3.2.1. Objectius específics:**

- ✓ Planificar el procés d'acollida, adaptat a cada situació i realitat
- ✓ Facilitar la comunicació entre alumnat i famílies novingudes i els centres educatius
- ✓ Crear espais de convivència entre famílies
- ✓ Promoure mecanismes que incentivin la participació de totes les famílies de la comunitat educativa
- ✓ Introduir la perspectiva intercultural a les aules i les activitats programades als centres educatius

##### **3.2.2. Línies d'intervenció:**

- Sistematitzar els processos d'acollida dels centres i connectar-los amb el pla d'acollida municipal per tal de poder fer un itinerari d'acollida integral i respondre de manera coherent i uniforme a les necessitats identificades en cada cas.
- Organitzar una borsa de traductor/es que faciliti la comunicació entre les famílies novingudes i els centres educatius
- Implicar a les entitats del poble que treballen en aquest àmbit comunitari amb l'objectiu d'unificar actuacions i sumar esforços

- Promoure l'aprenentatge de la llengua catalana entre tots els adults nouvinguts
- Crear figures d'enllaç i de referència que facin d'agents de socialització i de transmissors d'informació en el procés d'adaptació al món escolar del l'alumnat nouvingut i les seves famílies.
- Desenvolupar programes específics d'acompanyament i adaptació a l'escolarització per neutralitzar els efectes discriminatoris i fomentar la igualtat d'oportunitats, com per exemple el projecte comencem l'escola (mirar projectes comunitaris de la diagnosi)
- Impulsar projectes i espais de formació i trobada entre famílies amb l'objectiu de fomentar la convivència, la formació continuada, el respecte mutu i la interacció: parelles lingüístiques, tallers diversos, jornades.
- Crear estratègies i si cal, modificar les pràctiques organitzatives, per aconseguir que les famílies nouvingudes s'incorporin als òrgans de participació dels centres: consells escolar, associacions de pares i mares, comissions de treball i organització...
- Programar formacions sobre competències interculturals adreçades a docents, famílies i alumnat. Sensibilitzar a tots els membres envers actituds integradores i desenvolupar actuacions que posin l'èmfasi en tot allò que compartim. Mitjançant aquestes formacions facilitarem la introducció de la perspectiva intercultural en el currículum escolar i en les activitats programades als centres- sortides, festivitats, formació sobre llengües d'origen. Cal treballar la diversitat cultural i social del centre com un element enriquidor i com una eina de reconeixement de totes les identitats culturals que integren la comunitat educativa.
- Connectar les actuacions que es desenvolupen en els centres amb el teixit associatiu del poble per tal de donar una dimensió comunitària a les intervencions.

### **3.3. Objectiu general**

**Fer del lleure educatiu i de la pràctica esportiva elements imprescindibles de l'aprenentatge integral i de la socialització dels infants i joves del poble.**

Recollim en aquest punt la idea que sorgeix de la Guia educació 360 educació a temps complert *"assolir una educació que connecta temps, espais, aprenentatges i agents educatius en el municipi entès com un ecosistema educatiu que vetlla per l'equitat i la igualtat d'oportunitats... La comunitat és l'entorn d'aprenentatge"*

### **3.3.1. Objectius específics:**

- ✓ Fer accessible les activitats artístiques, educatives i esportives a tots els infants i joves del poble
- ✓ Crear noves formes de treball en xarxa entre entitats del poble i els agents socioeducatius del territori per tal d'assolir l'anomenat contínuum educatiu que constitueix l'essència del Pla Educatiu d'Entorn
- ✓ Fer visible a les famílies l'aspecte educatiu del lleure i els valors intrínsecs que integra
- ✓ Fomentar hàbits i estils de vida saludables entre els infants, els joves i els adults
- ✓ Introduir la perspectiva intercultural al lleure
- ✓ Facilitar l'accés als equipaments socioculturals i esportius a tota la població
- ✓ Ampliar i adaptar les ofertes de lleure atenent als interessos i motivacions dels infants i joves del poble

### **3.3.2. Línies d'intervenció:**

- Adoptar mesures públiques que corregeixin la desigualtat estructural detectada en determinats col·lectius: beques, campanyes de promoció, etc.
- Introduir la metodologia de l'aprenentatge en xarxa que permeti compartir projectes i línies d'actuació entre les entitats esportives i de lleure i els centres educatius del poble i que faci possible un entorn d'aprenentatge connectat.
- Desenvolupar programes de sensibilització a les famílies sobre la naturalesa educativa del lleure i sobre els valors que aquest espai educatiu promulga.
- Organitzar accions que promoguin i facilitin la pràctica esportiva entre tota la població
- Crear una figura de referència de cada entitat que pugui acollir i acompanyar a les famílies novingudes per tal que coneguin les normes i els valors compartits que imperen en cadascuna d'elles i facilitar així, l'adaptació dels infants i joves a l'activitat seleccionada.
- Organitzar formacions en competències interculturals adreçades als gestors i monitors de les activitats de lleure i esportives.
- Obrir espais de diàleg i de relació que permetin conèixer i donar suport a les iniciatives i propostes noves dels infants i joves de Sant Hilari Sacalm

### **3.4. Objectiu general**

**Crear un marc de treball interdisciplinari i interassociatiu que garanteixi la transversalitat de les actuacions educatives i la implicació de tots els agents socioeducatius del territori.**

#### **3.4.1. Objectius específics:**

- ✓ Interrelacionar els diferents actors per tal de mantenir uns objectius comuns i una mateixa metodologia de treball
- ✓ Fomentar la participació activa de tots els implicats-família, centres educatius, entitats, tècnics municipals- en el disseny de les actuacions, en la concreció dels objectius i en l'avaluació dels resultats
- ✓ Fomentar el compromís col·lectiu per construir comunitat.

#### **3.4.2. Línies d'intervenció:**

- Potenciar el treball i l'aprenentatge en xarxa de tots els agents educatius que operen en un territori: crear una estructura organitzativa i habilitar espais d'interrelació que afavoreixin el diàleg i la comunicació fluida entre els diferents actors i doni lloc a l'intercanvi d'informació per concretar accions i iniciar conjuntament processos de canvi.
- Enfortir les relacions interpersonals que fomentin una major convivència i cohesió social
- Acompanyar a les persones en el seu apoderament per tal que se sentin capaces de formar part dels diferents processos participatius.

#### 4. Organització i funcionament del Pla Educatiu d'Entorn de Sant Hilari Sacalm

---

Les dues primeres comissions que es van constituir amb la finalitat de dinamitzar i impulsar el procés d'elaboració del projecte marc del Pla Educatiu d'Entorn i l'organització del treball en xarxa dels diferents agents socioeducatius que hi participen van ser la comissió representativa i la comissió operativa.

La primera comissió esmentada té caràcter institucional i té la voluntat d'integrar a tots els representants dels diferents àmbits socioeducatius del municipi. Està presidida per l'alcalde del municipi i per l'inspector d'educació de la zona i és l'encarregada de referendar les propostes i els projectes que els grups o comissions de treball proposen. En la nostra comissió representativa participen els directors dels centres educatius, els representants de les diferents entitats, representants dels tècnics municipals, representants de l'alumnat i la LIC i l'EAP de la zona. A part de l'alcalde, també formen part d'aquesta comissió la regidora d'educació i el regidor de ciutadania, igualtat i benestar social.

La comissió operativa és la responsable de fer la gestió i seguiment dels projectes del Pla Educatiu d'Entorn. Per tal de ser àgil i dinàmica, la representació dels diferents agents ha quedat limitada als directors de centre, a un tècnic municipal, la LIC, i a un representant de les entitats.

Un dels primers temes en què aquesta comissió es va centrar va ser en l'organització dels tallers d'estudi assistit adreçats a l'alumnat dels tres centres educatius del poble.

Les tasques encomanades als representants d'aquesta comissió en relació amb aquest tema són:

- detectar l'alumnat susceptible de beneficiar-se d'aquest recurs de suport educatiu
- seleccionar les persones professionals idònies per portar a terme aquest suport educatiu
- connectar i informar a les famílies sobre el contingut i el funcionament del projecte
- organitzar els grups i els horaris
- fer el seguiment i l'avaluació dels tallers
- mantenir la comunicació de totes les parts implicades: centres educatius, famílies, alumnat i educadores

- Informar-les de les avaluacions realitzades de tots els aspectes dels tallers: funcionament al llarg del curs, assistència de l'alumnat, rendiment i comportament de l'alumnat, feina executada per les educadores, coordinació mantinguda entre els tallers i els centres educatius.

La tècnica dinamitzadora del Pla Educatiu d'Entorn coordina les comissions i és la responsable de convocar-les a les reunions. En el cas del nostre pla educatiu, aquesta tècnica coordinadora compta amb el suport de la tècnica municipal d'entitats, amb l'objectiu de facilitar la comunicació amb aquestes i promoure la seva participació.

La dinamitzadora del Pla Educatiu d'Entorn és sobre tot un agent comunitari que ha de facilitar i promoure la participació activa de tots els actors del territori. Ha de conèixer la realitat socioeducativa del municipi per tal de detectar les necessitats i problemàtiques, sistematitzar tota la informació i elaborar propostes d'actuació coherents amb la diagnosi efectuada. I sobretot, ha de creure en l'acció comunitària com a estratègia d'intervenció global i integradora que implica a tota la comunitat de referència del pla.

La dinamitzadora del Pla Educatiu d'Entorn de Sant Hilari Sacalm, amb el suport de la tècnica municipal d'entitats i la LIC de la zona, van planificar les diferents actuacions que van posar en marxa el procés d'implementació del pla:

- identificació dels actors socioeducatius del municipi
- Organització de sessions de sensibilització
- Constitució de les comissions que representen i ratifiquen les propostes presentades
- Elaboració de la diagnosi
- Constitució i dinamització dels grups de treball
- Recollir i sistematitzar les propostes d'actuació
- Elaborar el projecte marc del Pla Educatiu D'Entorn
- Posar en marxa les diferents actuacions aprovades per les comissions respectives i referendades per la comissió representativa
- Avaluació dels resultats obtinguts a les intervencions executades

La primera acció que es va executar una vegada acceptat el PEE va ser la planificar i execució de les tres sessions de sensibilització adreçades als agents educatius amb la finalitat de transmetre els valors i principis que defineixen els plans educatius d'entorn:

- la primera es va fer als equips directius dels centres educatius, a l'inspector d'educació, els serveis educatius de la zona, i a l'equip del govern municipal. Aquesta sessió va estar dinamitzada per la LIC de la zona, la tècnica d'entitats i la tècnica dinamitzadora del Pla Educatiu d'Entorn.
- Es va organitzar una altra sessió de sensibilització amb els tècnics municipals de serveis socials, cultura, esport i joventut.
- La tercera sessió adreçada a entitats es va d'haver de fer de manera telemàtica a causa de les restriccions imposades per la pandèmia.

Una vegada duta a terme la tasca de sensibilització i de difusió pública de les informacions i els continguts relacionats amb el Pla Educatiu d'Entorn, es va procedir a fer arribar uns qüestionaris i unes avaluacions que havien d'omplir els diferents agents socioeducatius per tal de conèixer les seves preocupacions relacionades amb la situació socioeducativa del poble de Sant Hilari Sacalm.

A partir de les conclusions extretes d'aquesta diagnosi es va consensuar constituir dos grups o comissions de treball amb diferents centres d'interès:

- ✓ La primera comissió que es va generar a partir dels resultats de la diagnosi és la que aborda la qüestió de l'acollida i la interculturalitat als centres educatius.  
En aquest grup de treball interdisciplinari participen: representants docents de cada centre educatiu, la LIC i l'EAP de la zona, la tècnica municipal d'entitats, representants de cadascuna de les associacions de pares i mares, la tècnica d'acollida i ciutadania municipal, un representant de l'alumnat per cada centre l'educadora social del municipi i associacions del poble que aborden aquest tema.  
Aquesta comissió va definir els objectius i les línies d'intervenció que hem esmentat anteriorment en relació amb aquest centre d'interès.



- ✓ La segona comissió que s'ha creat és la de l'educació en el lleure que aglutina als representants de les entitats de futbol, bàsquet, escola de música i art, excursionisme, el centre esportiu municipal, la coral infantil i una acadèmia de llengües privada. També hi participen representants docents de tots els centres educatius, les associacions de pares i mares, l'educadora social, la LIC, les tècniques municipals d'acollida i d'entitats.

En aquesta primera fase de definició d'objectius i de concreció d'actuacions les reunions de les dues comissions de treball s'han fet cada quinze dies. La tècnica dinamitzadora del Pla Educatiu d'Entorn convoca i dinamitza les reunions i, recull les propostes presentades, que una vegada consensuades, són incorporades al projecte marc del pla.

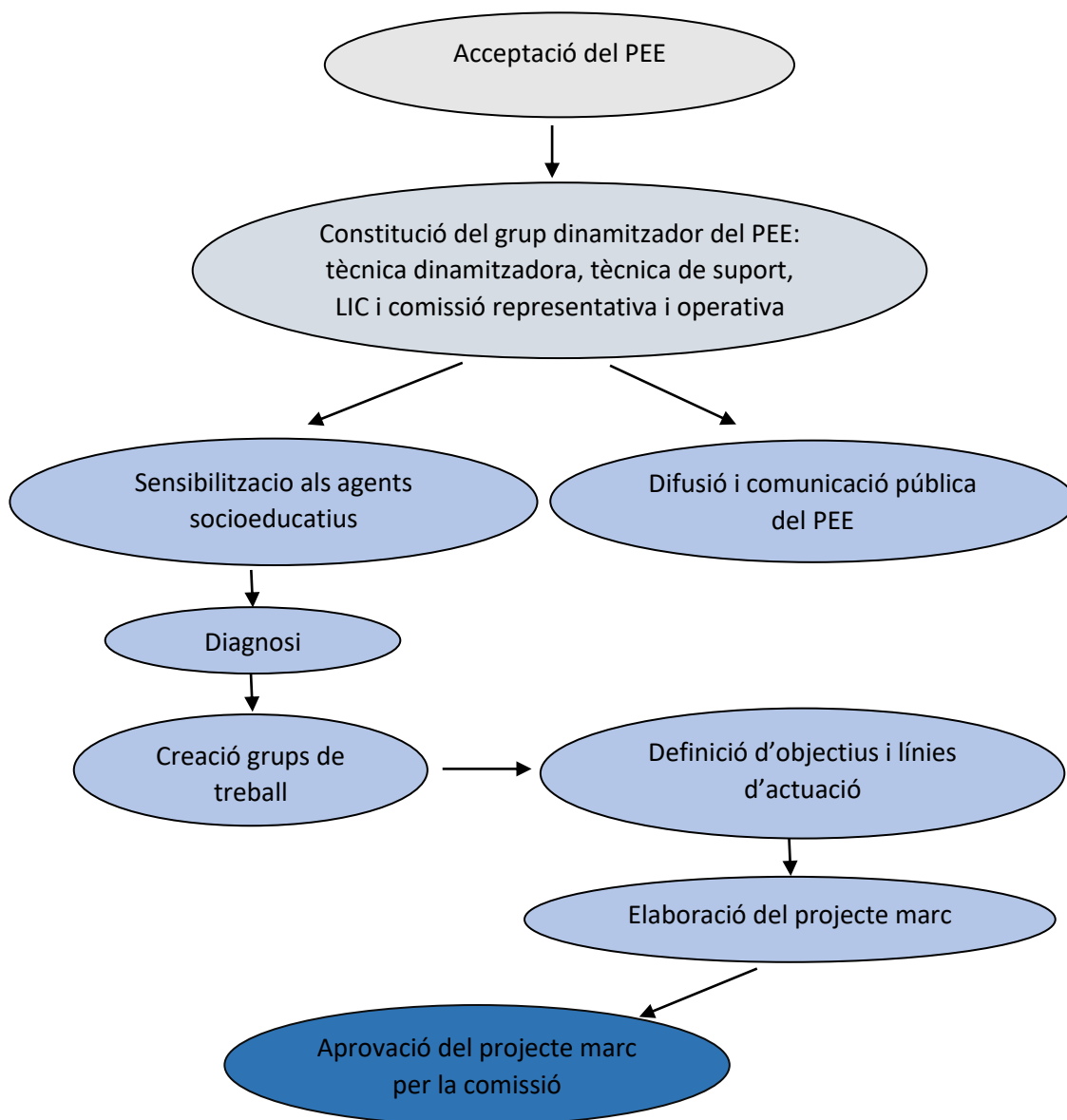
El caràcter dinàmic, obert i flexible del Pla Educatiu d'Entorn fa que el procés del seu desenvolupament no estigui tancat i que es puguin anar afegint noves propostes al llarg del temps, fet que pot generar la creació de nous grups de treball i l'adopció de nous eixos d'actuació.

El projecte marc del Pla Educatiu d'Entorn que exposem aquí va ser presentat i posteriorment aprovat per la comissió representativa.

A causa de la pandèmia no s'ha pogut fer un acte de presentació públic per tota la ciutadania, però s'ha penjat a la web municipal i s'ha fet difusió per xarxes socials.

## 5. Fases d'elaboració del projecte marc del Pla Educatiu d'Entorn

---



## 6. Indicadors d'avaluació del Projecte marc d'acord amb els objectius específics

---

### 6.1. Indicadors d'avaluació dels objectius específics per reforçar el caràcter inclusiu de l'educació als centres educatius:

➤ **Garantir l'èxit acadèmic i la millora de les condicions d'escolarització de tot l'alumnat**

**Indicadors quantitatius:**

- ✓ Nombre de tallers d'estudi assistit organitzats al llarg del curs
- ✓ Nombre d'alumnes assistent als tallers d'estudi assistit
- ✓ Percentatge d'assistències al llarg del curs

**Indicadors qualitius:**

- ✓ Valoració de la progressió de l'alumnat en relació amb l'adquisició de competències i actituds escolars i socials per part dels docents dels centres educatius
- ✓ Valoració de la progressió de l'alumnat en relació amb l'adquisició de competències i a l'actitud en els tallers per part de les educadores
- ✓ Satisfacció expressada de l'alumnat
- ✓ Satisfacció manifestada per les famílies
- ✓ Impacte de les actuacions dutes a terme en relació amb les condicions d'escolarització dels joves i infants que hi participen
- ✓ Impacte de les actuacions en relació amb la introducció de la metodologia d'aprenentatge en xarxa

➤ **Afavorir i reconèixer les capacitacions i potencialitats de tot l'alumnat**

**Indicadors quantitatius:**

- ✓ Nombre d'actuacions educatives desenvolupades amb la finalitat d'afavorir la participació i el reconeixement de les capacitacions de tots els infants i joves
- ✓ Nombre d'alumnes que hi participa

**Indicadors qualitius:**

- ✓ Valoració dels joves i infants participants
- ✓ Valoració dels docents dels centres educatius
- ✓ Valoració de les famílies
- ✓ Impacte de les actuacions dutes a terme en relació amb la millora de l'autoestima i la participació dels infants i joves

- **Facilitar a les famílies novingudes l'aprenentatge de competències bàsiques per tal de promoure la seva participació i el seu compromís en el procés educatiu dels seus fills**

**Indicadors quantitativus**

- ✓ Nombre de programes formatius i d'acompanyament desplegats adreçats a les famílies
- ✓ Nombre de famílies assistents de manera regular

**Indicadors qualitativus**

- ✓ Satisfacció de les famílies per l'aprenentatge adquirit
- ✓ Valoració dels docents dels programes formatius
- ✓ Impacte de les actuacions dutes a terme en relació a l'autonomia de les famílies i a la seva implicació

- **Accentuar la coordinació entre els centres educatius**

**Indicadors quantitativus**

- ✓ Nombre d'espais de treball en xarxa consolidats
- ✓ Nombre de reunions efectuades
- ✓ Nombre d'assistents
- ✓ Nombre de recursos compartits
- ✓ Nombre de propostes engegades

**Indicadors qualitativus**

- ✓ Valoració dels equips docents del treball en xarxa
- ✓ Impacte de les actuacions coordinades desenvolupades

## **6.2. Indicadors d'avaluació dels objectius específics per millorar l'acollida de l'alumnat i les seves famílies als centres educatius**

- **Planificar el procés d'acollida, adaptat a cada situació i realitat**

**Indicadors quantitativus**

- ✓ Nombre d'actuacions desplegadas per millorar l'acollida de les persones novingudes
- ✓ Nombre de persones ateses
- ✓ Nombre de professionals implicats per dur a terme una intervenció global
- ✓ Nombre de coordinacions efectuades

### **Indicadors qualitius**

- ✓ Grau de satisfacció dels diferents professionals en relació amb els resultats obtinguts en les intervencions
- ✓ Grau de satisfacció de les persones ateses
- ✓ Impacte de les actuacions efectuades en relació amb l'acollida de les persones nouvingudes
- **Facilitar la comunicació entre alumnat i famílies nouvingudes i els centres educatius**

### **Indicadors quantitius**

- ✓ Nombre d'intervencions de traducció dutes a terme per l'acollida de les famílies nouvingudes
- ✓ Persones que hi participen en la borsa de traducció

### **Indicadors qualitius**

- ✓ Grau de satisfacció dels centres educatius en relació amb la millora de la comunicació amb les famílies
- ✓ Grau de satisfacció de les famílies del servei de traducció
- ✓ Impacte de les actuacions dutes a terme en relació amb la millora de la comunicació entre totes els parts implicades
- **Crear espais de convivència entre famílies i de participació en els centres educatius**

### **Indicadors quantitius**

- ✓ Nombre d'actuacions desenvolupades en relació amb la creació d'espais de convivència i interrelació
- ✓ Nombre de participants de tots els col·lectius que integren la comunitat educativa

### **Indicadors qualitius**

- ✓ Grau de satisfacció dels participants
- ✓ Grau d'implicació de les associacions de pares i mares
- ✓ Impacte de les actuacions dutes a terme en relació amb la intensificació de les interrelacions entre les famílies dels centres educatius i en la participació en el centre.

- **Introduir la perspectiva intercultural a les aules i a les activitats programades als centres educatius**

#### **Indicadors quantitativs**

- ✓ Nombre d'actuacions desenvolupades
- ✓ Nombre de participants
- ✓ Nombre de professionals implicats

#### **Indicadors qualitativs**

- ✓ Valoració d'equip docent dels centres
- ✓ Valoració d'alumnes
- ✓ Valoració de les famílies
- ✓ Grau d'implicació de les associacions de pares i mares
- ✓ Impacte de les actuacions dutes a terme en relació amb la introducció de la perspectiva intercultural als centres educatius

### **6.3. Indicadors d'avaluació dels objectius específics de fer del lleure educatiu i de la pràctica esportiva elements imprescindible de l'aprenentatge integral i de la socialització dels infants i joves del poble.**

- **Fer accessible les activitats artístiques, educatives i esportives a tots els infants i joves del poble**

#### **Indicadors quantitativs**

- ✓ Nombre de programes d'ajudes i acompanyament engegats per universalitzar l'accés a l'educació al lleure
- ✓ Nombre de participants
- ✓ Nombre de professionals implicats
- ✓ Nombre d'entitats implicades

#### **Indicadors qualitativs**

- ✓ Grau de satisfacció de les famílies
- ✓ Grau de satisfacció dels infants i joves
- ✓ Grau de satisfacció de les entitats
- ✓ Grau de satisfacció dels professionals
- ✓ Impacte dels resultats obtinguts en relació amb la participació d'infants i joves en

situació social i cultural desfavorida

- **Crear noves formes de treball en xarxa entre entitats del poble i els agents socioeducatius del territori per tal d'assolir l'anomenat contínuum educatiu que constitueix l'essència del Pla Educatiu d'Entorn**

**Indicadors quantitius**

- ✓ Nombre d'agents socioeducatius implicats
- ✓ Nombre d'actuacions en xarxa executades

**Indicadors qualitius**

- ✓ Grau de satisfacció manifestada per cadascun dels agents socioeducatius implicats
- ✓ Impacte del treball en xarxa en els resultats obtinguts amb les intervencions

- **Fer visible a les famílies l'aspecte educatiu del lleure i els valors intrínsecs que integra**

**Indicadors quantitius**

- ✓ Nombre d'actuacions de sensibilització desenvolupades
- ✓ Nombre de famílies participants
- ✓ Nombre d'entitats implicades
- ✓ Nombre de professionals implicats

**Indicadors qualitius**

- ✓ Grau de satisfacció de les famílies
- ✓ Grau de satisfacció de les entitats
- ✓ Grau de satisfacció dels professionals
- ✓ Impacte en relació amb el canvi de percepció que les famílies envers l'educació en el lleure

- **Introduir la perspectiva intercultural al lleure**

**Indicadors quantitius**

- ✓ Nombre d'actuacions formatives desenvolupades
- ✓ Nombre de participants
- ✓ Nombre d'agents socioeducatius implicats

#### **Indicadors qualitatiu**

- ✓ Avanços en relació amb la convivència i la comprensió mútua a partir de la introducció de la perspectiva intercultural en les entitats i activitats de lleure
  
- **Facilitar l'accés als equipaments socioculturals i esportius i ampliar i adaptar les ofertes de lleure atenent als interessos i motivacions dels infants i joves del poble**

#### **Indicadors quantitatiu**

- ✓ Nombre d'actuacions de suport dirigides a donar veu i acompanyar als col·lectius que no participen en el lleure
- ✓ Nombre d'entitats implicats
- ✓ Nombre de professionals que intervenen

#### **Indicadors qualitatiu**

- ✓ Grau de satisfacció de les persones que hi participen
- ✓ Grau de satisfacció de les entitats
- ✓ Grau de satisfacció dels professionals

**6.4. Indicadors d'avaluació dels objectius específics de l'objectiu general de crear un marc de treball interdisciplinari i interassociatiu que garanteixi la transversalitat de les actuacions educatives i la implicació de tots els agents socioeducatius del territori.**

- **Interrelacionar els diferents actors per tal de mantenir uns objectius comuns i una mateixa metodologia de treball i fomentar la seva participació activa i el seu compromís per construir comunitat.**

#### **Indicadors quantitatiu**

- ✓ Nombre d'agents socioeducatius compromesos en treballar en xarxa
- ✓ Estructura de treball consolidada
- ✓ Coordinacions realitzades
- ✓ Actuacions amb la metodologia d'aprenentatge en xarxa desenvolupades

#### **Indicadors qualitatiu**

- ✓ Grau de satisfacció de tots els actors participants
- ✓ Resultats obtinguts en les actuacions efectuades amb la nova cultura organitzativa



## 7. Xarxa de participants i acords de compromís

---

Nom del centre	Codi	Acord de compromís del Consell escolar	
		SÍ	NO
Escola Guilleries	17003434	x	
Col·legi Sant Josep	17003446	x	
Institut Anton Busquets i Punset	17004517	x	
Escola Bressol La Baldufa	17009761	x	
Llar d'infants Cent Fonts	17006642	x	

AMPA del centre educatiu...	Acord de compromís	
	SÍ	NO
AMPA Escola Guilleries	x	
AMPA Col·legi Sant Josep i Llar Infantil Cent Fonts	x	
AMPA Institut Anton Busquets i Punset	x	
AMPA Escola Bressol La Baldufa	x	

Nom del servei educatiu	Acord de compromís	
	SÍ	NO
Serveis educatius de la Selva	x	

Nom de l'entitat	Espai de participació	Acord de compromís	
		SÍ	NO
Club de futbol	Comissió de treball sobre el lleure	x	
Club de bàsquet	Comissió de treball sobre el lleure	x	
Centre esportiu municipal	Comissió de treball sobre el lleure	x	
Escola de música	Comissió de treball sobre el lleure	x	
Aula d'art	Comissió de treball sobre el lleure	x	
Escola d'idiomes	Comissió de treball sobre el lleure	x	
Biblioteca	Comissió de treball sobre el lleure	x	

Nom de l'entitat	Espai de participació	Acord de compromís	
		SÍ	NO
Associació de dones <i>La Violeta</i>	Comissió de treball sobre acollida i interculturalitat	x	
Caritas	Comissió de treball sobre acollida i interculturalitat	x	
Associació de dones <i>Juntes més fortes</i>	Comissió de treball sobre acollida i interculturalitat	x	
Associació Pinal Bamtare	Comissió de treball sobre acollida i interculturalitat	x	