



### CONSIDERACIONS GENERALS

Per fer front a les situacions de risc potencial (predicció de nevades, pluges, ventades...) i a les situacions de risc real (inundacions...), és necessari que els plans d'emergència dels centres prevegin les accions necessàries d'acord amb els plans d'emergència municipals i/o comarcals, així com els mecanismes de coordinació amb els organismes implicats, i també els canals d'informació amb la comunitat educativa. En tot cas, sempre caldrà mantenir la normalitat acadèmica, llevat que les circumstàncies ho desaconsellin.

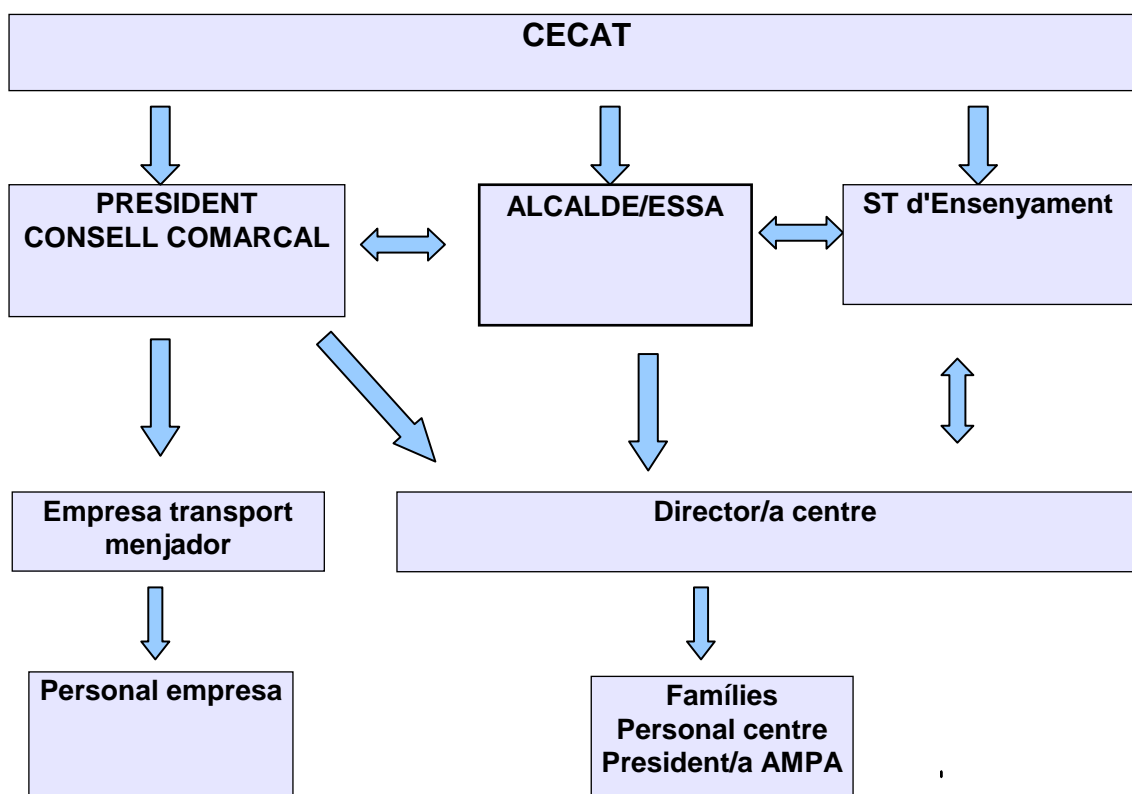
La diversitat de casuístiques obliga a proposar un marc general d'actuació que aclareixi els circuits de comunicació i de decisió, definint les funcions i responsabilitats de cada agent que intervé. En aquest sentit, a cada centre i comarca caldrà que s'adaptin les accions a realitzar en funció de les seves necessitats i característiques.

Per altra banda, caldrà diferenciar les accions a realitzar en el tancament del centre o suspensió de les classes en funció si:

- A. L'alumnat es troba en el centre (evacuació o confinament)
- B. La jornada escolar no ha començat.

En tot moment, caldrà la màxima col·laboració en el traspàs d'informació i presa de decisions per part dels agents que intervinguin, amb l'objectiu de garantir la seguretat de les persones de la comunitat educativa.

### A. ESQUEMA EN EL CAS QUE L'ALUMNAT ES TROBI EN EL CENTRE (Evacuació)





## **PROCEDIMENT D'ACTUACIÓ**

**A1.** El Centre de Coordinació Operativa de Catalunya (CECAT) és el centre superior de coordinació i informació de l'estructura de protecció civil de Catalunya. Vetlla per la bona gestió de les emergències a través de la coordinació dels diferents cossos operatius, organismes i institucions involucrades en la resolució de situacions en què calgui l'activació d'un pla d'emergències. Té com a última finalitat la seguretat de les persones, dels seus béns i drets, i també la previsió i la minimització dels efectes que poden patir en cas d'emergència.

La coordinació que duu a terme el CECAT es fonamenta en la gestió de la informació, en la seva anàlisi en temps real i en la presa de decisions estratègiques de manera inicial, és a dir, amb tanta antelació com es pugui a la materialització de l'emergència i els seus efectes sobre la població.

Quan el CECAT informa l'Ajuntament i/o al Consell Comarcal de la situació de risc potencial o real, caldrà que l'Alcalde i/o el President del Consell Comarcal, iniciïn les gestions i es prenguin les decisions de la seva competència per aplicar el pla d'emergència que afecta els centres educatius.

**A2.** La decisió de suspendre les classes o de tancar el centre només pot ser adoptada per l'alcalde/essa del municipi on es troba situat el centre educatiu. A tal efecte, l'alcalde/essa es coordinarà amb el President/a del Consell Comarcal amb l'objectiu d'activar els tràmits oportuns per suspendre els serveis escolars de transport i/o menjador, i tornar l'alumnat al seu municipi.

En el cas que sigui el Consell Comarcal, amb la informació que ha rebut del CECAT o dels ajuntaments, que determini suspendre els serveis de menjador i/o transport escolar, per assegurar la tornada de l'alumnat al seu municipi d'origen, independentment que al municipi on es troba situat el centre escolar no hi ha hagut cap situació d'emergència i, per tant, no calgui tancar el centre educatiu, també el Consell Comarcal es posarà en contacte amb l'Ajuntament amb la intenció de valorar conjuntament la situació. En aquest cas, l'Alcalde/essa haurà de decidir si el centre roman obert per a l'alumnat del seu municipi que no té problemes per al desplaçament.

**A3.** L'Ajuntament serà l'encarregat de comunicar a les direccions dels centres educatius del seu municipi la suspensió de les classes o el tancament del centre, una vegada s'hagin fet les gestions amb el Consell Comarcal. Així mateix, quan el Consell Comarcal determini la suspensió dels serveis escolars de menjador i/o transport escolar, ell mateix n'informarà la direcció del centre, detallant l'horari de recollida.

**A4.** El director/a del centre, d'acord amb el procediment aprovat pel Consell Escolar, posarà en pràctica les actuacions previstes al pla d'emergència del centre i vetllarà per l'aplicació de les directrius previstes als plans del municipi i/o comarca, i les directrius oficials de Protecció Civil .



A efectes generals, la direcció del centre preveurà les accions següents:

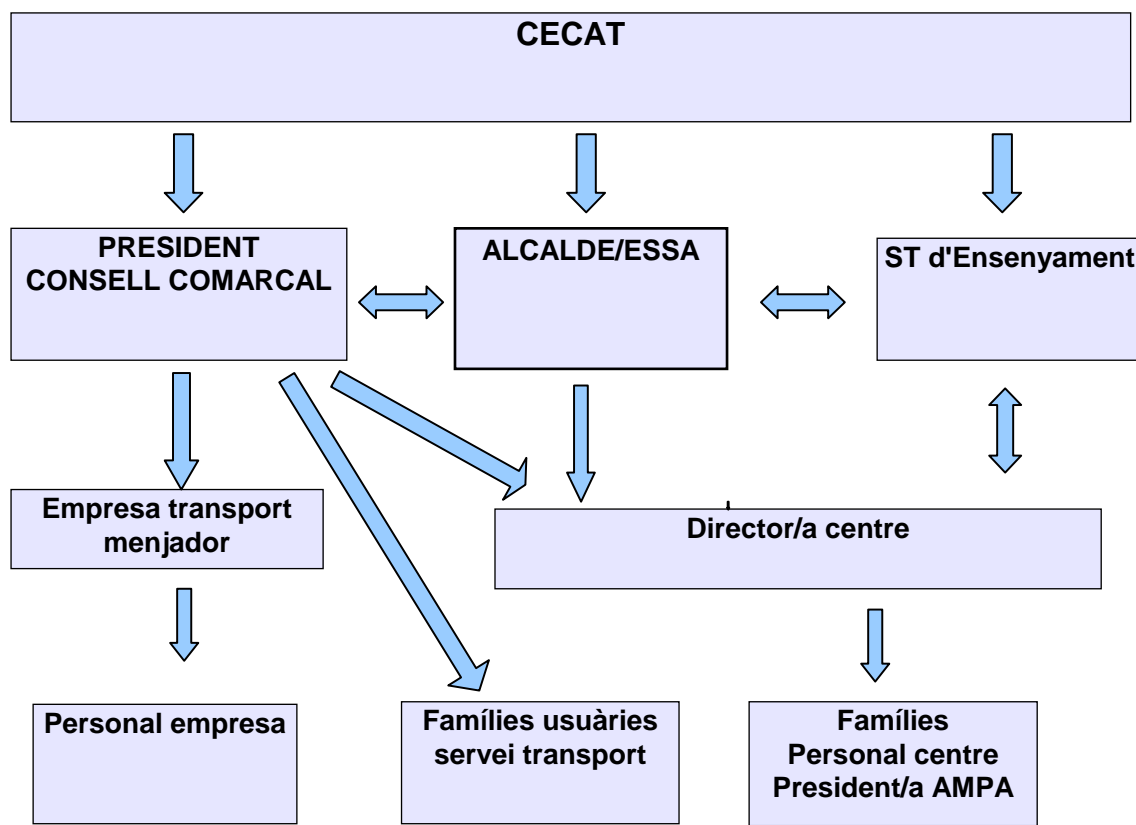
- Informar les famílies i la resta de la comunitat educativa mitjançant els mecanismes establerts. (Llegir apartat orientacions)
- En el cas que sigui l'AMPA qui gestioni el menjador o organitzi activitats extraescolars haurà de comunicar al seu president/a la suspensió de les classes o tancament del centre, a fi i efecte que aquest últim n'informi el seu personal (monitoratge...) o empresa de serveis que estigui contractada.
- Valorar i decidir quin personal docent i no docent ha de romandre al centre fins que s'hagi finalitzat el procés d'evacuació. En aquest sentit, si la suspensió de les classes no comporta el tancament del centre i el transport no suposa un risc i és possible, caldrà que el personal assisteixi al seu lloc de treball. (Llegir apartat orientacions)
- El director/a del centre (o membre de l'equip directiu o del personal en qui delegui) podrà abandonar el centre, juntament amb la resta del personal docent i no docent, una vegada comprovat que no hi hagi alumnes al centre pendents de recollida.
- Informar els ST d'Ensenyament, per mitjà del telèfon o bé mitjançant els correus electrònics **gir\_administracio.ensenyament@gencat.cat** i **direccio\_gir.ensenyament@gencat.cat** conforme s'ha realitzat l'evacuació, indicant l'hora que el centre ha quedat tancat, així com les possibles incidències.

**A5.** Els Consells Comarcals informaran les empreses dels serveis de transport i menjador de la suspensió de les classes o tancament del centre i, per tant, amb les de transport procediran a l'aplicació de les mesures establertes per tornar l'alumnat al seu municipi.

**A6.** Els Consells Comarcals, mitjançant el correu **gir\_administracio.ensenyament@gencat.cat** informaran els ST d'Ensenyament una vegada s'hagi finalitzat tot el procés de retornar l'alumnat al seu domicili, indicant les possibles incidències. En tot cas els Consells Comarcals disposaran d'un telèfon de contacte amb els ST d'Ensenyament amb la finalitat de consultar o informar.



## B. ESQUEMA EN EL CAS QUE NO S'HAGI COMENÇAT LA JORNADA ESCOLAR



### PROCEDIMENT D'ACTUACIÓ

**B1.** Quan el CECAT informa l'Ajuntament i/o al Consell Comarcal de la situació de risc potencial o real, caldrà que l'Alcalde i/o el President del Consell Comarcal, iniciïn les gestions i es prenguin les decisions de la seva competència per aplicar el pla d'emergència que afecta els centres educatius.

**B2.** La decisió de suspendre les classes o de tancar el centre només pot ser adoptada per l'alcalde/essa del municipi on es troba situat el centre educatiu. A tal efecte, l'alcalde/essa es coordinarà amb el President/a del Consell Comarcal amb l'objectiu d'activar els tràmits oportuns per suspendre els serveis escolars de transport i/o menjador, i informar les famílies que fan ús del servei de transport.

**B3.** L'Ajuntament serà l'encarregat de comunicar a les direccions dels centres educatius del seu municipi la suspensió de les classes o el tancament del centre, una



vegada s'hagin fet les gestions amb el Consell Comarcal. Així mateix, quan el Consell Comarcal determini la suspensió del servei escolar de transport escolar, ell mateix n'informarà els ajuntaments i les famílies segons determini el seu pla d'emergència. En el cas de l'alumnat que no utilitzi el servei de transport escolar, el centre preveurà els mecanismes per informar les famílies i el personal del centre.

**B4.** En el supòsit que es decideixi suspendre el servei de transport i les classes per a l'alumnat que faci ús d'aquest servei, però no per a l'alumnat del municipi del centre escolar, l'alcalde/essa conjuntament amb la direcció del centre, valoraran si hi haurà suficient personal docent i d'administració i serveis per atendre l'alumnat del municipi.

**B5.** En cas de suspensió del transport per a l'endemà, el Consell Comarcal utilitzarà el sistema d'avís i comunicació a les famílies que tingui prèviament establert a fi de comunicar-los la incidència.

**B6.** El director/a del centre, d'acord amb el procediment aprovat pel Consell Escolar, posarà en pràctica les actuacions previstes d'informació a les famílies, al president/a de l'AMPA i al personal del centre. (Llegir apartat orientacions)

A efectes generals, la direcció del centre preveurà les accions següents:

- Col·laborar amb el Consell Comarcal a informar les famílies i la resta de la comunitat educativa mitjançant els mecanismes establerts. (Llegir apartat orientacions)
- Pel que fa a la gestió del servei de menjador i de les activitats extraescolars, comunicarà als responsables d'aquests serveis l'estat de la situació a fi i efecte que aquests assabentin al seu personal treballador. En el cas que sigui l'AMPA qui gestioni el menjador o organitzi activitats extraescolars haurà de comunicar al seu president/a la suspensió de les classes o tancament del centre, a fi i efecte que aquest últim n'informi el seu personal (monitoratge...) o empresa de serveis que estigui contractada.
- En aquest sentit, si la suspensió de les classes no comporta el tancament del centre i el transport no suposa un risc i és possible, caldrà que el personal assisteixi al seu lloc de treball.
- Informar als ST d'Ensenyament, mitjançant els correus electrònics **gir\_administracio.ensenyament@gencat.cat** i **direccio\_gir.ensenyament@gencat.cat** conforme s'han suspès les classes o tancat el centre.

**B6.** Els Consells Comarcals mitjançant el correu **gir\_administracio.ensenyament@gencat.cat** informaran als ST d'Ensenyament una vegada s'hagi finalitzat tot el procés indicant les possibles incidències. En tot cas els Consells Comarcals disposaran d'un telèfon de contacte amb els ST d'Ensenyament amb la finalitat de consultar o informar.



## **ORIENTACIONS**

### **1. Centres educatius**

Dins del pla d'emergència del centre, caldrà preveure, tant en el cas d'evacuació, confinament, o tancament del centre les accions següents:

1. Informació a les famílies. El centre preveurà els mecanismes d'informació que es considerin més adients per notificar les decisions de tancament de centre i/o evacuació (trucades als pares, trucada a determinats pares que actuaran de delegats i faran roda, correu electrònic massiu, sms). Tanmateix val la pena establir que la web del centre funcioni com a taulell d'anuncis a fi de tenir informades les famílies de les incidències o del restabliment de la normalitat.
2. Com a acció preventiva, el centre informarà les famílies a l'inici del curs, ja sigui mitjançant un escrit, agenda de l'alumne/a i a les reunions de pares, del protocol en cas d'emergència, ja sigui en el cas d'evacuació, confinament o tancament dels centre abans de l'inici de l'activitat escolar.
3. Tenint en compte que pot donar-se el cas que, per les circumstàncies meteorològiques, sigui aconsellable que una part del personal docent i no docent torni al seu domicili, el director/a haurà d'establir quin personal pot deixar el seu lloc de treball, sempre que quedi coberta l'atenció de l'alumnat fins que no hi hagi alumnes pendents de recollida. Aquestes decisions s'hauran de prendre tenint present, sempre, que es tracta de situacions d'emergència per a tothom.
4. Amb l'objectiu d'assegurar el traspàs d'informació i presa de decisions entre les direccions dels centres i/o Consell Comarcal i/o Ajuntaments, s'aconsella que els directors/es facilitin els telèfons i els correus electrònics personals a les institucions esmentades només a efectes d'utilització en el cas d'aplicació del pla d'emergència.
5. En el cas dels centres d'educació especial caldrà que des de les direccions dels centres conjuntament amb els Consells Comarcals es faci, si és el cas, una adaptació més específica de les mesures previstes en aquest document.
6. En el cas d'evacuació, la direcció del centre haurà de preveure els mecanismes de control de lliurament de l'alumnat als seus pares o a altres persones i, en el cas que l'alumnat sigui de transport, si aquests són retornats al seu municipi mitjançant el servei de transport escolar, o de forma directa pels pares o altres familiars. En tot cas, s'aplicarà allò que indiqui el Pla d'emergència del centre i del Consell Comarcal, informant l'acompanyant de l'autobús, o si s'escau, el Consell Comarcal.



## **2. Consells Comarcals i Ajuntaments**

En relació a les famílies i població en general, cada Consell i Ajuntament vetllarà per informar segons els mitjans disponibles. Així es tindrà en consideració les diferents possibilitats:

- SMS, whatsapp, correu electrònic
- Comunicar la decisió als mitjans de comunicació de la comarca.
- Penjar la informació a la pàgina web.
- Contestador automàtic de la centraleta del Consell.
- Policia local.
- Afegir informació a les parades dels busos.

Cada Consell Comarcal i Ajuntament informarà els seus centres de la concreció d'aquelles mesures o accions previstes particularment en el seu àmbit d'actuació, així com dels seus responsables, telèfons i correus electrònics.

Girona, febrer de 2018.