

Societat de Pesca Esportiva

La Gorga



Foto: Salvador Bosch i Cornellà

Gerard Casacuberta i Moragas
3r ESO
Col·legi Sant Josep

INDEX

-Introducció	3
-Presidents	3
-Llicència de pesca i permís de pesca	4
-Llocs on pescar	4
-Període hàbil de pesca	5
-Tipus de peixos	5
- Peixos de les rieres	6
- Peixos del Pantà de Susqueda	6
- Crancs de riu	8
- Classificació dels peixos	8
-Esquers i hams autoritzats	9
-Contaminació a les rieres	9
-Concursos	10
-Viver de truites – Laboratori Ictiològic	11
-Entrevista Salvador Bosch i Cornellà	11
-Conclusió	12
-Bibliografia	12

INTRODUCCIÓ

La Societat de Pesca Esportiva La Gorga, és una entitat de la població de Sant Hilari Sacalm, que té com a objectiu principal, millorar i mantenir els rius i el seu entorn. El seu lema és “La Gorga per un riu viu”. Són pescadors que volen i defensen que el riu tingui vida.

La creació d'aquesta societat va tenir dos objectius: la promoció turística de Sant Hilari i la regulació i promoció de la pesca esportiva.

Aquesta associació es va legalitzar l'any 1963, tot i que en anys anteriors, ja s'havien iniciat diverses activitats relacionades amb el món de la pesca esportiva. La primera junta directiva va estar formada per Salvador Bosch i set membres més. La principal preocupació en aquella època va ser la introducció de la truita a la riera d'Osor, peix inexistent a les Guillerries. Van anar a buscar truites a l'estranger i les va fer criar per portar-les a les nostres rieres. Actualment es continua fent la repoblació de truites en un laboratori ictiològic.

L'any 2009 van celebrar el 50è aniversari de l'associació, editant un llibre que reconstrueix la història de “La Gorga”. Comença pels seus orígens i acaba amb les últimes iniciatives que s'han portat a terme.



Actualment, l'entitat té 134 socis, a més de diversos col·laboradors que tiren endavant els nous projectes de futur.

La Societat de Pesca Esportiva La Gorga té la seva seu al c/.Dr. Morales, 1a de Sant Hilari Sacalm, que li permet fer les reunions de junta, cursos, administració... També disposa d'un bloc on informa als seus socis de les diverses activitats que organitza: www.lagorgashs.blogspot.com

Logotip actual de “La Gorga”



El primer logotip de “La Gorga”



PRESIDENTS

Tota entitat ha de tenir alguna persona que s'encarregui, en aquest cas és un president.

Durant aquestes cinc dècades la Societat de Pesca Esportiva La Gorga n'ha tingut set presidents:

1963-1970: Salvador Bosch i Cornellà

1970-1974: Josep Parera i Garriga

1974-1978: Vicenç Tarrés i Casas

1978-1982: Salvador Bosch i Cornellà

1982-1991: Jaume Masó i Ferrer

1991-1997: Josep Danés i Bosch

1997- 2002: Lluís Rovira i Fonoyet

2002-2013: Pere Masó i Busquets

LLICÈNCIA DE PESCA I PERMÍS DE PESCA

Per poder exercir la pràctica de la pesca recreativa o esportiva a les aigües de Catalunya cal disposar d'una llicència de pesca i per pescar en una zona de pesca controlada cal, a més, el permís de pesca personal i intransferible.

La Generalitat de Catalunya fixa les taxes i preus de les llicències i permisos de pesca

LLOCS ON PESCAR

D'acord amb la normativa actual podem diferenciar aquestes zones de pesca:

Refugis de pesca: Són zones del riu, on la pesca està prohibida durant tot l'any, per tal de protegir la fauna ictiològica.

Pesca controlada sense mort: Són zones del riu on tot el peix que es pesca, s'ha de retornar a l'aigua amb el mínim dany possible, ja que està prohibit emportar-se'ls.

Pesca controlada: Són zones del riu que tenen una regulació especial. Es pot emportar el peix, però limitant la quantitat i la mida. És necessita un permís especial.

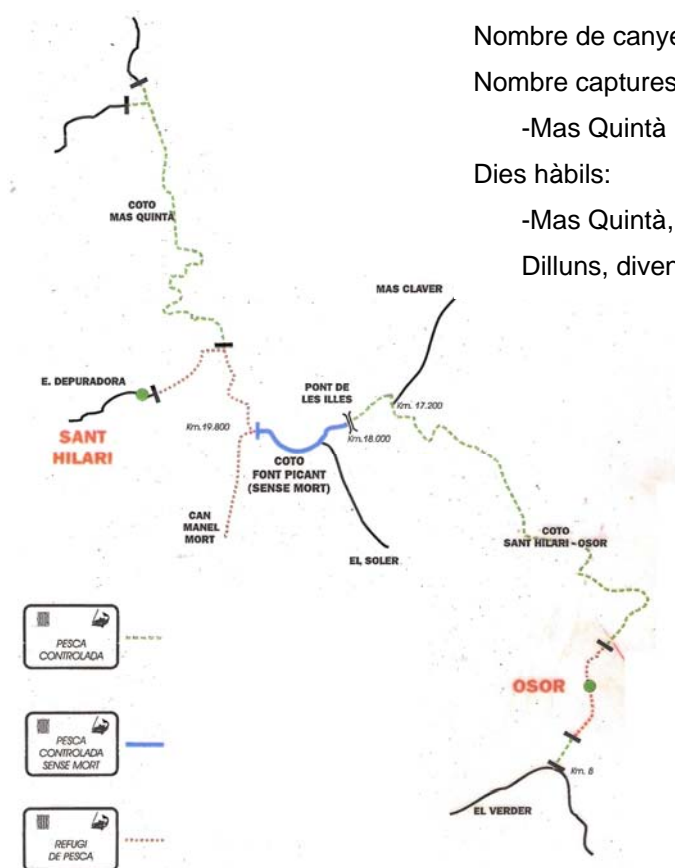
Pesca lliure: També amb limitacions, però són les generals i les menys restrictives. Es pot emportar el peix. Dins d'aquesta modalitat se n'ha creat una de nova, **la pesca lliure sense mort:** és el mateix que l'anterior amb la diferència que el peix s'ha de retornar al riu.

Pesca intensiva: Zones on s'hi pot pescar tot l'any.

Les zones de pesca del terme municipal de Sant Hilari són:

- Riera d'Osor, hi han diferents zones :-Refugis de pesca
-Pesca controlada
-Pesca controlada sense mort
- Riera de Mas Quintà: Pesca controlada.
- Riera del Soler: Pesca lliure sense mort.
- Riera de Mas Claver: Pesca lliure sense mort.
- Pantà de Susqueda: Pesca lliure sense mort

ZONES DE PESCA CONTROLADA SANT HILARI-OSOR



Nombre de canyes per pescador: 1

Nombre captures i mida:

-Mas Quintà i St Hilari Osor: 4 truites de més de 24 cms

Dies hàbils:

-Mas Quintà, St Hilari Osor i Font Picant (sense mort):

Dilluns, divendres, dissabtes i diumenges.

PERÍODE HÀBIL DE PESCA





Baixa muntanya sense mort: del 16 de març al 30 de setembre.

Pantà de Susqueda: tot l'any.


TIPUS DE PEIXOS

Al terme municipal de Sant Hilari hi habiten una gran quantitat de peixos. Per un costat els peixos de les rieres i per l'altre, els peixos del pantà de Susqueda.


Peixos de les rieres:

Nom	Característiques
 <p>Truita comuna (<i>Salmo Trutta</i>)</p>	<p>Peix que destaca pel color groguenc, vires transversals atigrades i color verd oliva de les aletes. Nombrosos punts vermells o negres molt petits. Subespècie mediterrània que la trobem a la riera de Mas Quintà</p>
 <p>Truita Fario (<i>Salmo Trutta Fario</i>)</p>	<p>Peix que destaquen les orles blanques al voltant de les vermelles, moltes menys que l'anterior i més intenses. Aletes més ataronjades Subespècie centro-europea que la trobem a la Riera del Soler</p>
 <p>Truita irisada o "Arc Iris" (<i>Salmo Irideus</i>)</p>	<p>Peix sense taques vermelles, irisada al dors, més accentuada el mascle D'origen americà la trobem a la riera de la Molina, Osor.</p>
 <p>Barb de muntanya (<i>Barbus meridionalis</i>)</p>	<p>Peix petit, té el dors d'un color gris-verd, els costats amb tonalitats groguenques i pigallats de negre. El ventre és molt clar i sense taques. Presenta dos parells de barbes al voltant de la boca</p>
 <p>La Bagra (<i>Squalius pyrenaicus</i>).</p>	<p>Peix esvelt, tot i que molts exemplars no passen dels 25 cm. El color del dors és fosc amb tons brunencs i verdosos. El flancs i el ventre de color gris argentat. Els ulls petits i escates grosses, molt visibles. Abundant a les parts baixes de la riera d'Osor</p>

Peixos del Pantà de Susqueda:



Nom	Característiques
 <p>La carpa (<i>Cyprinus carpio</i>)</p>	<p>Peix de mida gran, té les escates grosses la pell té tons daurats. L'aleta dorsal és molt llarga i presenta dos parells de barbes al voltant de la boca.</p>

 <p>La Bagra (<i>Squalius pyrenaicus</i>)</p>	<p>Peix esvelt, tot i que molts exemplars no passen dels 25 cm. El color del dors és fosc amb tons brunencs i verdosos. El flancs i el ventre de color gris argentat. Els ulls petits i escates grosses, molt visibles.</p>
 <p>El Silur (<i>Silurus glanis</i>).</p>	<p>Peix molt destructiu, que pot assolir importants dimensions i s'alimenta d'altres peixos, amfibis, etc. Té el cos allargat, el cap és gran ample i aplanat i la seva pell és sense escates. Espècie forana introduït recentment per l'home</p>
 <p>Aburn o "Ablette" (<i>Alburnus alburnus</i>).</p>	<p>Peix que no arriba els 20 cm, el cos és allargat i de color platejat i les escates són grans i de color transparent. Introduït per l'home.</p>
 <p>Barb comú o barb de Graells (<i>Barbus graellsii</i>)</p>	<p>Peix que té el cos allargat i esvelt, té forma de cilindre, assoleix els 40 o 50 cms i té dos parells de barbes.</p>
 <p>Black Bass o Perca Americana (<i>Micropterus salmoides</i>)</p>	<p>Peix amb una boca impressionant i que engola altres peixos, a vegades més grans que ell. Aletes dorsals llargues, escates verdoses amb taques fosques. Peix introduït, però ja és clàssic.</p>
 <p>Peix Sol (<i>Lepomis gibbosus</i>)</p>	<p>Té el cos comprimit i presenta una petita gèpa. La zona ventral és ataronjada o groguenca i als costats té tonalitats blau-verdoses. Té una taca negra a l'alçada de l'opercle. No és molt abundant.</p>
 <p>Gardí (<i>Scardinius erythrophthalmus</i>)</p>	<p>Peix de mida petita, de tons platejats o daurats i aletes vermelloses. No és abundant</p>

 Anguila <i>(Anguilla anguilla)</i>	<p>Peix que neix al mar i ve a créixer a les nostres rieres. Les preses, canals... i les zones contaminades , han limitat els fluxos migratoris d'aquest peix. Avui és difícil trobar-ne alguna.</p>
---	--

Crancs de riu

A part dels diferents peixos presents a la riera també hi trobem crancs de riu , que comparteix el mateix hàbitat.

Nom	Característiques
 Cranc de riu autòcton <i>(Austropotamobius pallipes)</i>	<p>Molt difícil de trobar, però fa unes dècades era molt abundant. Tot això és a causa d'una malaltia, anomenada "Afanomicosis".</p>
 Cranc americà <i>(Procambarus Clarkii)</i>	<p>El cranc vermellós malauradament comença estar present en algunes zones del Ter, és una espècie forana i es diferent que el cranc autòcton. Té conseqüències negatives sobre l'ecosistema, ja que fa desaparèixer els crancs autòctons.</p>

Tots els peixos que trobem a les rieres del terme municipal de Sant Hilari i del pantà de Susqueda són comestibles i no són de bona qualitat. Les truites i els barbs comuns són els més apreciats en la gastronomia.

Classificació dels peixos

Segons la normativa de la Generalitat de Catalunya que regula l'activitat de pesca, durant la temporada 2013, els peixos que trobem el terme de Sant Hilari, queden classificats en tres categories:

Espècies protegides

Les espècies protegides no poden ser objecte de pesca, captura ni aprofitament, i han de ser retornades a l'aigua de la manera menys lesiva possible. Inclou els següents peixos:

- Barb de muntanya
- Cranc de riu autòcton

Espècies pescables

Les espècies pescables són les que poden tenir un aprofitament pesquer.

Inclou els següents peixos:

- Truita comuna
- Truita Fario
- Truita irisada o "arc iris"
- La Bagra
- Barb comú o barb de Graells
- Anguila
- La carpa
- Black Bass o Perca Americana

Espècies introduïdes i exòtiques

Aquestes espècies quan siguin capturades no podran ser retornades al medi natural i caldrà eliminar-los. Inclou els següents peixos:

- Silur.
- Peix sol.
- Alburn o ablette
- Gardí
- Cranc americà

ESQUERS I HAMS AUTORITZATS

Actualment, per pescar s'utilitzen els següents esquers, aliments o substàncies per atreure la presa.

Esquers artificials: les culleretes, nimfes, mosques, peixos o animals imitats.

Esquers naturals: animals vius o morts, ous i embrions, vegetals, productes d'origen alimentari i les massilles (prohibides en aigües de salmònids).

Per pescar s'utilitzen hams, que permeten que la presa sigui capturada, és el lloc on es col·loca l'esquer.

Hams i esquers permesos a la zona de pesca controlada Sant Hilari-Osor:

És una zona de salmònids, que hi ha truites

Zones controlades amb mort: Cullereta 1 ham amb arponet; peix artificial i ondulant amb hams triples sense arponet; cua de rata o buldau: màxim 3 mosques amb arponet; esquers naturals amb ham simple sense mort.

Zones controlades sense mort: Cua de rata o buldau; màxim 2 mosques sense arponet; cullereta 1 ham sense arponet.

Hams i esquers permesos al Pantà de Susqueda:

És una zona de cíprids, que hi ha tota classe de peixos, excepte les truites. La pesca amb esquers naturals i artificials es permesa amb hams simples amb arponet o sense.

CONTAMINACIÓ A LES RIERES

Fa temps les rieres de Sant Hilari Sacalm estaven ben netes. Però, amb el pas del temps, es va anar contaminant l'aigua a causa de:

- La brutícia causada per les deixalles urbanes i industrials.
- L'acumulació de residus forestals.
- L'acumulació per sorra.

L'Associació de Pesca Esportiva La Gorga ha fet diverses accions per netejar i millorar la qualitat de l'aigua de les rieres:

- Va tenir un paper important en la construcció de la depuradora (any 1993)
- Ha portat a terme intenses campanyes de recollida de deixalles de la Riera d'Osor i el Pantà de Susqueda
- Ha promogut diverses campanyes ecologistes per la defensa de l'entorn natural de les rieres.



Malauradament, tot i les accions que ha dut a terme l'Associació de Pesca Esportiva La Gorga, actualment, les rieres del terme municipal de Sant Hilari el problema més important que tenen és l'excés de sorra, a causa de l'activitat del sector de la construcció dels darrers anys. En general la gent és respectuosa amb el medi natural, però en zones molt freqüentades com l'embassament de Susqueda, està tot ple de deixalles. La qualitat d'aigua de les rieres és excel·lent, però a conseqüència dels residus orgànics i urbans fa disminuir les propietats de l'aigua.

CONCURSOS

La Societat de Pesca, La Gorga organitza concursos de pesca. El primer es va fer l'estiu de 1978. Els concursos tenen lloc al Ter i principalment al Pantà de Susqueda. En fan de diferents categories, infantil - juvenil, dones i homes. Al llarg de l'any convoquen 12 concursos, que puntuen per la competició local. L'infantil – juvenil es fa un cop l'any, principalment perquè els joves agafin afició. També s'organitza, des de fa un any, un concurs per a dones. Els exemplars que es pesquen es retornen al riu o al pantà.

Els concursos d'aquesta temporada 2013, en zones de pesca controlada en el pantà de Susqueda són:

DATA	TIPUS CONCURS
6, 20 abril	Local
1, 29 juny	Local
6 juliol	Infantil-Juvenil
21 juliol	Concurs Dones
25 agost	FESTA MAJOR

DATA	TIPUS CONCURS
4,18 maig	Local
15 juny	Local (Ter – Basses)
13, 27 juliol	Local
03, 17 agost	Local
15 setembre	Local

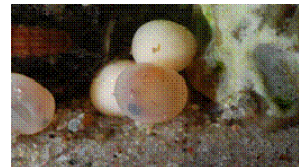
VIVER DE TRUITES - LABORATORI ICTIOLÒGIC

La Societat de Pesca La Gorga va prendre la iniciativa fa anys d'intentar aconseguir en un laboratori i sense cap tipus de tractament artificial, ous fecundats d'una truita.

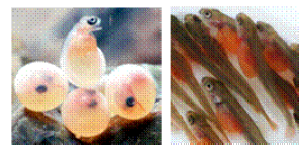
Actualment disposen d'un laboratori ictiològic al Pla de les Arenes on fan un tractament natural amb ous fecundats d'una truita molt adaptada a les rieres de les Guilleries. L'objectiu és obtenir una truita que s'adapti i es reproduïxi, ja que els exemplars de piscifactoria no són de bona qualitat. Abans de néixer les traslladen al riu en unes caixes viver, on neixen directament i lliures de qualsevol tractament artificial. La seva finalitat és obtenir uns 2000/4000 ous cada any



Procés de desovar i neteja del ous



Ous de truita a mig termini d'incubació



Naixement d'una truita i alevins de truita

ENTREVISTA A SALVADOR BOSCH I CORNELLÀ, primer president de l'Associació

-Quin any es va fundar l'associació de pescadors, La Gorga?

L'associació de pescadors, La Gorga es fundà l'any 1963

-D'on prové el nom de l'associació?

En una reunió de junta vam votar per uns quants noms, però el que ens va semblar millor va ser "La Gorga"

-Perquè es va crear aquesta associació?

Per poder pescar legalment, però també per aportar turisme a Sant Hilari. Molta gent col·laborava sense haver pescat mai, entre ells Josep Maria de Bassols, primer secretari, i alguns d'altres.

-Amb qui va fundar l'associació?

Vaig fundar l'associació amb una junta. Entre tots ens ajudaven.



-Quins eren els principals objectius de l'associació?

Bàsicament era per legalitzar-ho i poder treure llicències. A més a més, s'hi va afegir més gent per aportar més turisme a Sant Hilari.

-Quines activitats s'organitzaven?

Organitzàvem concursos, però quan es va començar a embrutir la riera ens vam dedicar a fer campanyes de neteja i a lluitar perquè construïssin una depuradora.

-Quants socis hi havia?

Segons la primera llista de socis de l'any 1966 hi havia 89 socis.

-Actualment forma part d'aquesta associació?

Actualment no formo part de l'associació, només moralment. Si fa falta alguna cosa jo els ajudo.

CONCLUSIÓ

Ha estat un treball molt interessant i estic molt content d'haver triat aquest tema. Penso que l'Associació de Pesca Esportiva La Gorga fa una tasca molt important per al nostre entorn. A més de potenciar l'esport de la pesca realitza un seguit d'activitats per mantenir el riu viu.

Els membres de l'associació hi dediquen molt temps i molt esforç, crec que és molt positiu que desinteressadament persones col·laborin amb aquest projecte de futur, ja que hi sortim guanyant tots.

BIBLIOGRAFIA

-“La Gorga”, Mig segle de pesca, per un riu viu!! Editat per Societat de Pesca Esportiva La Gorga, 2009

-Fotos cedides per Salvador Bosch i Cornellà i Àngel Valls i Andreu.

-Fotos peixos de la guia de pescadors de riu, Generalitat de Catalunya, Departament de Medi Ambient i Habitatge, 2010.

-Diari Oficial de la Generalitat de Catalunya Núm. 6335 – 14.3.2013 (Departament d'agricultura, ramaderia, pesca, alimentació i medi natural).

-Butlletí Número 12 Desembre 2009- Sant Hilari Sacalm.

-Pàgina web de la Generalitat de Catalunya.

-Informació oral de Salvador Bosch, Ramon Garriga i Jaume Carreras.