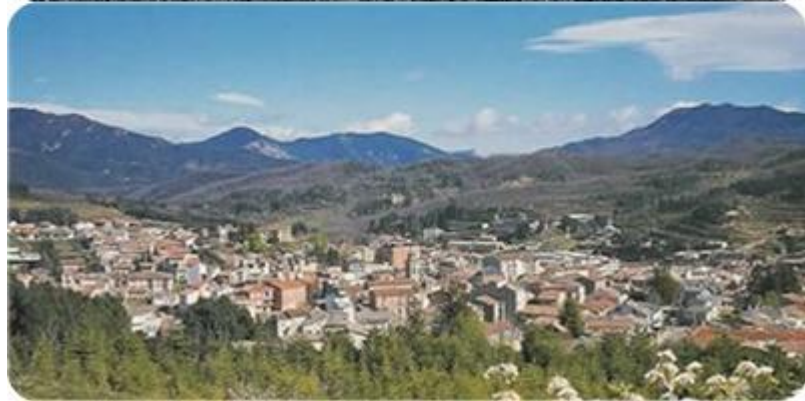


# Sant Hilari Sacalm:

Passat, present i futur dels usos del  
bosc



**Autora:** Gemma Garcia Villarrubia

**Tutora:** Anna Bayés

**Data:** 13-1-12

**Institut:** les Anton Busquets i Punset

# Índex

1. Introducció pàg. 3
2. Localització geogràfica de Sant Hilari Sacalm pàg. 6
3. Història de les finques segons el propietari pàg. 9
  - 3.1 Pilar Pibernat de Cendre
  - 3.2 Josep Maria de Ribot i Mundet
  - 3.3 Ma. Josefa Rossell i Serras
  - 3.4 Josep Clarassó i Raventós
  - 3.5 Joan Valls Juvanteny i Jaume Valls Juvanteny
  - 3.6 Guillem de Pallejà i Ferrer-Cajigal
  - 3.7 Xavier Carbonell i Offemverg
  - 3.8 Graelles comparatives de les característiques de les finques
4. Oficis principals relacionats amb el bosc del 1900 pàg.23
  - 4.1 Agricultura i ramaderia
  - 4.2 Roders
  - 4.3 Boters
  - 4.4 Traginers
  - 4.5 Carboners
  - 4.6 Peladors de suro
5. Canvis experimentats pàg. 35
  - 5.1 La torneria

5.2	La planta embotelladora	
5.3	El turisme	
5.4	El plàstic	
5.5	El butà	
5.6	Extinció dels castanyers (el xancre)	
6.	Estat actual que presenten les finques	pàg.43
6.1	Silvicultura	
6.2	Vivers	
6.3	L'avet	
6.4	Granja	
6.5	Turisme rural	
6.6	Cabanes als arbres	
7.	Futur que es preveu per les finques	pàg.50
8.	Conclusions	pàg.52
9.	Opinió personal	pàg.54
10.	Annexos	pàg.56
10.1	Mapes i rius informatius	
10.2	Fotografies de les eines usades en oficis antics del bosc del 1900	
10.3	Glossari	
10.4	Mapes dels terrenys de les propietats (adjunts en una carpeta)	
11.	Bibliografia	pàg.75

## 1. Introducció

En un principi l'elaboració d'un treball de recerca i l'elecció d'un tema determinat em va resultar complicat. Finalment vaig optar per recórrer a l'anàlisi d'un aspecte específic de la meua vila: la vegetació.

Primerament, em vaig plantejar què m'interessava estudiar i els mitjans de què disposava. El problema va sorgir quan vaig adonar-me que el tema escollit era massa general i llavors el vaig haver d'acotar.

Les raons principals que em van fer decantar per aquesta elecció i no per una altre són diverses. Una d'elles era perquè en haver d'elaborar un treball del meu poble em resultava més pràctic i assequible de cares a trobar la informació necessària, donat que el contacte personal amb els propietaris de les terres era absolutament necessari degut a la manca d'informació per Internet. A més a més, no partia d'un coneixement nul sobre el tema i allò que volia estudiar ho trobo molt interessant. Per altra banda, el fet que la majoria de la gent desconegués el tema em va motivar més a realitzar-lo.

L'objectiu d'aquest treball és fer un estudi comparatiu dels usos passats, actuals i futurs dels boscos del terme municipal de Sant Hilari Sacalm. No obstant això, també em proposo que l'elaboració d'aquest treball serveixi als lectors com el reflex de la situació actual de la majoria dels boscos de Catalunya i d'aquesta manera es pugui recuperar l'interès perdut.

Des d'un punt de vista hipotètic i partint del mínim coneixement que tinc envers aquest tema, una vegada obtinguda la informació necessària espero obtenir diferents propòsits. Les meves hipòtesis són:

- El canvi patit pels boscos és negatiu, perquè veig que estan molt abandonats.
- Les finques actualment no són rendibles.
- Els boscos de la vila de les Cent Fonts estan en mans de pocs propietaris.
- No hi ha futur pels boscos de Sant Hilari Sacalm.
- Tots els propietaris tenen una feina estable. Els boscos és només una activitat suplementària.

En general, la informació l'he obtinguda de llibres i de les entrevistes realitzades als diferents propietaris o administradors de les diferents finques; tal i com he dit anteriorment. Tot i així, la informació extreta del Museu Guillerries de Sant Hilari Sacalm i el Museu Etnològic del Montseny La Gabella d'Arbúcies, també ha resultat ésser útil i m'ha permès elaborar un annex sobre les eines emprades en els oficis de bosquerols (que figura al final del treball). A més a més, vaig contactar amb el director de l'Escola Forestal Casa Xifra de Santa Coloma de Farners, Enric Campí, però els llibres eren massa tècnics i no em servien per la informació que jo necessitava.

Per altra banda, en la meua visita a la Casa del Bosc, seu del Consorci Forestal a Santa Coloma de Farners, vaig parlar amb un enginyer forestal que em va acabar d'orientar sobre les propietats més importants dins del terme municipal de Sant Hilari i a establir el criteri de selecció que és el següent:

Es pot concloure que la vila de les Cents Fonts disposa d'un ampli terme municipal (8330 ha), tenint en compte que altres pobles del voltant tenen una superfície més minsa com Viladrau (5020 ha) o més gran com Arbúcies (8620 ha). Els terrenys forestals del municipi hilarienc pertanyen a un total de 210 propietaris. No obstant això, cal dir que en calcular el percentatge de la superfície que ocupen les finques dels propietaris que he entrevistat dins el terme municipal de la vila, s'obté un 33.92% respecte el total. Aquests propietaris, superen tots les 100 ha i són els que més generacions fa que posseeixen les terres. A primer cop d'ull pot semblar una xifra petita, però ocupa més d'una quarta part del sòl hilarienc. A més a més, s'ha de tenir en compte que el Pantà de Susqueda, juntament amb el de Sau i el Pasteral, uns embassaments que es troben dins el terme municipal de Sant Hilari i una petita part d'Osor, ocupen una extensió de 466 ha. El que significa un 5.59% de terres que estan en mans d'una companyia espanyola, en aquest cas Endesa. Aleshores ja suma un 39.51%. Quasi la meitat del terme municipal de la vila de les Cents Fonts està en mans de grans propietaris.

En canvi els terrenys de la resta de propietaris ocupen aproximadament un 60.49% del terme municipal. Tot i així, també s'ha de tenir present que el percentatge de les superfícies dels 200 propietaris restants és la resta exceptuant el nucli urbà del poble. La majoria del seus terrenys no arriben a les

50 ha i són el resultat de la suma de terrenys de massa forestal comprats en els últims anys.

Inicialment, el treball parteix de la situació geogràfica de la vila de Sant Hilari Sacalm per orientar als lectors. Seguidament, es diferencien els vuit propietaris escollits per l'obtenció d'informació. La raó per la qual he seleccionat aquests propietaris i no uns altres és senzilla. Antigament, els terrenys del terme municipal de Sant Hilari estaven en mans de pocs propietaris, però les seves terres abastaven gran superfície. Els propietaris que he entrevistat, són els descendents dels que fa un segle també posseïen aquestes terres. Per tant, tenen a les seves mans les finques més importants de tota la vila. Tot seguit el treball continua amb la diferenciació dels diferents oficis antics. No obstant això, aquells oficis que he seleccionat eren els que tenien un ús majoritari i eren més rendibles. Altres finalitats del bosc com serien la cacera d'arboç, els bolets, els espàrrecs, les cireres, les castanyes, els pous de glaç, etc. en no ser rendibles no han estat estudiats. Però això no vol dir que els hàgim d'oblidar, doncs formaven part de la vida quotidiana, fins i tot avui dia (especialment la cacera i els bolets).

Més endavant el treball segueix amb l'estudi dels canvis que han provocat l'abandonament dels boscos, l'estat actual de les finques i per últim, el futur que es preveu.

**\*Nota:** Les paraules amb asterisc són del glossari.

## 2. Localització de Sant Hilari Sacalm

Sant Hilari Sacalm és un poble bastant reconegut en l'àmbit espanyol. Un dels meus objectius principals és aconseguir que el lector, quan estigui llegint el treball, es trobi ubicat sense la necessitat d'haver d'utilitzar un mapa apart. Per tant, trobo interessant començar amb la situació de la vila i llavors centrar-me en l'estudi dels seus voltants.



**Europa**

Font: Wikipedia

Espanya està dividida en diferents comunitats autònomes que reben el nom de Comunitats Autònomes Espanyoles.

Al nord-est de la Península Ibèrica limitant al nord amb França i Andorra, al sud amb la Comunitat Valenciana, a l'est amb el mar Mediterrani i a l'oest amb Aragó hi destaca Catalunya. Es subdivideix en quatre províncies: Barcelona (capital de la Comunitat Catalana), Girona, Lleida i Tarragona que tenen com a llengües oficials el castellà i el català.



**Espanya**

Font: Wikipedia

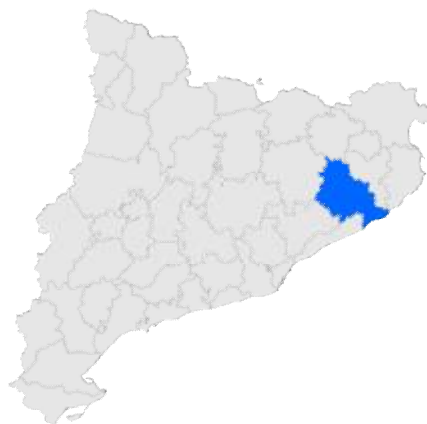


**Catalunya**

Font: Wikipedia

La província de Girona està formada per diferents comarques on cal destacar la Selva, situada entre la Costa Brava i la Serralada Transversal. Limita al nord amb la Garrotxa i el Baix Empordà, al sud amb el Maresme i el Vallès Occidental, a l'est amb el mar Mediterrani i a l'oest amb Osona.

Està subdividida en un total de vint-i-sis municipis i Sant Hilari Sacalm és el que ens interessa a nosaltres.



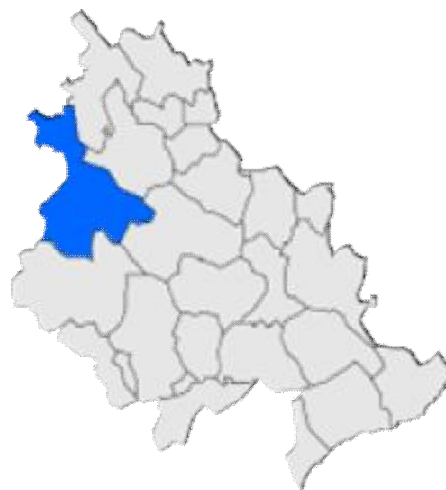
**La Selva**

Font: Wikipedia

**\*Nota:** Localització de la Selva i comarques que la limiten a l'annex pàg. 56.

Sant Hilari Sacalm és un poble i municipi de la comarca de la Selva, a més a més de la capital de les Guilleries. Es troba situat en una plana a gairebé 800 metres d'altura (803 per ser exactes, segons l'IDESCAT) sobre el nivell del mar.

En aquest cas cal donar importància a la gran massa forestal que l'envolta juntament amb la fauna que hi conviu, ja que són un dels factors predominants a la vila i als seus voltants.



**Terme municipal de Sant Hilari  
Sacalm**

Font: Wikipedia

L'explotació dels boscos va permetre que a la dècada dels anys cinquanta el poble comencés a notar una transformació ocasionada per l'augment d'immigrants a causa de la industrialització de la fusta i la torneria existents en aquells moments. Per altra banda, l'increment de demanda d'aigua de la planta embotelladora (Font Vella), va fer que representés un 38% del treball en la població i la converteix en un dels motius perquè sigui reconeguda com "La Vila de les Cent fonts".

**\*Nota:** Localització de Sant Hilari Sacalm i termes municipals que l'envolten pàg. 57.



Donant una pinzellada a les característiques de les Guilleries, cal dir que ens trobem en una zona que històricament és un massís *paleozoic*\* que restà emergit des de *l'era primària*\* i, on després de la formació de la *serralada Herciniana*\*, aquest relleu es convertí en un *peneplà*\* compost de materials comuns com el granit i les diorites. Caracteritzat per l'enorme bosc que l'envolta, les muntanyes, rierols i petites valls, es tracta d'una zona geogràfica que no ha estat mai comarca administrativa, a causa de l'escassa població de què disposa.



**Situació de la subcomarca de les  
Guilleries**

Font: Wikipedia

Ha estat un massís fronterer que ha separat els antics comtats medievals entre Girona i Osona. Actualment divideix els *corregiments*\* de Vic i Girona.

Les Guilleries fa referència a una regió muntanyosa situada a cavall entre les províncies de Girona i Barcelona, concretament al límit de les comarques de la Selva i Osona a l'entorn de la població de Sant Hilari Sacalm, que n'és la capital, constituïda en gran part per algunes altures que superen els mil metres.

La subcomarca de les Guilleries comprèn els municipis selvatans de Susqueda, d'Amer, de la Cellera de Ter, d'Anglès, de Brunyola, de Santa Coloma de Farners, d'Arbúcies i tot el terme municipal de Sant Hilari Sacalm i Osor. Per altra banda, a la comarca d'Osona, hi trobem Viladrau, Espinelves, Vilanova de Sau, Sant Sadurní d'Osormort, part de Tavèrnoles, de les Masies de Roda i una petita part del sector de Tavertet i Rupit.

**\*Nota:** Localització de les Guilleries i comarques que l'envolten de la pàg. 58 a la pàg. 60.

### **3.Història de les finques segons el propietari**

*\*Mapes de les propietats adjunts al final del treball (carpeta adjunta)*

*\*Mapa de la ubicació de les propietats adjunt al final del treball (carpeta)*

Aquest apartat està centrat en la història de les finques seleccionades per l'elaboració del treball. L'obtenció de la informació ha estat mitjançant una entrevista ja sigui als propietaris, familiars o administradors de les finques. Les converses han estat enregistrades en una gravadora i m'han permès redactar les diferents històries de cada finca i elaborar unes graelles comparatives.

#### **3.1 Finca de Pilar Pibernat de Cendra**

La senyora Pilar Pibernat de Cendra és la propietària de la finca del Soler. La seva extensió cobreix part del terme municipal de Sant Hilari Sacalm i d'Osor on és anomenada "*Les Barbolades*". Mentre que en el primer poble ocupa unes 315 hectàrees, en el segon 290, el que fan un total d'un es 610 hectàrees parlant en termes aproximats. Agafant de punt de referència la Vila de les cents fonts trobarem la propietat al nord-oest del municipi (3.5 km respecte el nucli urbà) a uns 1000m d'altitud sobre el nivell del mar, per sota de Sant Miquel de Solterra o de les Formiques, que es troba a 1204m.

La finca del Soler té 300 anys d'antiguitat i es tracta d'una casa modernista molt important dissenyada per Rafael Masó. Cal recalcar que durant la guerra dels carlins es va utilitzar com a hospital, gràcies a l'habitatge tan gran de què disposa, a fi d'ajudar aquells més necessitats juntament amb tots els ferits. Si retrocedim uns 150 anys enrere, la finca del Solé era una propietat dels senyors de Ribot. Aquests, en voler construir el balneari de la Font Picant, la van hipotecar per 260.000 pessetes. En comprovar que no podien afrontar la hipoteca van decidir vendre-la al senyor Burés d'Anglès que posseïa una fàbrica de teixits bastant reconeguda en aquesta localitat. Tot el conjunt de les terres que hi ha en aquest moment, pertanyen a l'agrícola Pibernat, fruit del regal que el senyor Burés va donar com a dot a Pere Pibernat de Cendra, que vivia a Granollers, marit de la seva filla Donya Dolores Homs Burés. Al llarg de la història el solar es va anar heretant de generació en generació.

Es tractava d'una de les millors finques que presentava la vila de Sant Hilari Sacalm en la dècada dels 70-80. Un 80% dels arbres que hi predominaven eren castanyers i el 20% restant eren faigs, freixes i alzines, bàsicament.



**Façana del Soler**

Font: Wikipedia



**Interior del Soler**

Font: Wikipedia

### 3.2 Finques de Josep Maria de Ribot i Mundet

Els senyors de Ribot són una família que han anat heretant les terres que posseeixen en l'actualitat dels seus avantpassats. Això ha ocasionat que tinguin un gran nombre de propietats i una enorme extensió de terrenys al seu abast, tant dins el terme municipal de Sant Hilari Sacalm (aproximadament unes 700 hectàrees) com a fora del municipi. Si ens centrem en aquelles que es troben dins el nostre municipi trobem un conjunt de finques disperses. Perquè ens sigui més fàcil situar-nos podem mirar el mapa del terme municipal de Sant Hilari (carpeta) i començarem agafant un punt fix (el nucli urbà de Sant Hilari) i a partir del nord anirem seguint el recorregut en sentit de les agulles del rellotge per així evitar la confusió. Al nord de la vila de les Cents Fonts ens trobem amb cinc propietats que ordenades de més a menys altura són: la Gavarra, les Illes d'Amunt, les Feixiques (parcel·la), la Font Picant, el Pont de Neu de la Font Picant i, per últim, Serra d'Heures (parcel·la). A la part de l'oest no s'hi detecta cap altra finca fins arribar al sud-est on es troba el Reixac (1129m), a l'est sobresurten Mas Carbó (950m) i al nord-est s'acaba amb Vilabella, la Comtesa i Brugada, que formen part d'una unitat. Tots els terrenys

citats anteriorment heretats, excepte la Comtesa i la Serra d'Heures, que han estat comprats.

**\*Nota 1:** Els mapes de la Comtesa i d'una part de la Font de l'arç no estan a disposició del propietari.

### **3.3 Finques de Carles Testart i Rossell**

Al llarg de moltes generacions la família Testart ha anat posseint una quantitat de terrenys de grans proporcions al municipi de Sant Hilari Sacalm. Eren cinc les finques que estaven a les seves mans i a mesura que passava el temps van ser repartides als descendents (dues germanes). Actualment tres d'aquestes finques han estat venudes i només se'n conserven dues: les Serras i les Clotes, situades a dos punts geogràfics diferents dins el terme municipal del poble (1.5 km respecte el nucli urbà) . Cada una presenta un extensió aproximada d'unes 100 hectàrees.

### **3.4 Finca de Josep Clarassó i Raventós**

La família Clarassó posseeix una àmplia extensió de terreny que, igual que la majoria dels importants propietaris de la vila, són el resultat d'un llarg procés d'herència. Cada propietari ha anat intervenint en el transcurs del temps fins arribar en l'estat actual que presenta la finca. Hi ha constància d'unes escriptures de l'any 1209 que demostren que ja es posseïen els terrenys.

Tortadès és una extensió d'un total de 900 hectàrees repartida en diferents municipis: Vilanova de Sau, Espinelves i Sant Hilari Sacalm (5.5 km respecte el nucli urbà). A aquest últim li corresponen unes 127 hectàrees que són dos punts determinats el Molí Roquer i la Vileta, situades al nord-est de la vila.

### **3.5 Finques de Joan Valls Juvanteny i Jaume Valls Juvanteny**

Els germans Valls Juvanteny provenen d'una família de llargues generacions. Per una part, el primer propietari posseeix la finca de Collsabena d'unes 200 hectàrees. Aquesta, situada entre el terme municipal de Sant Hilari Sacalm i d'Osor, va ser comprada per la besàvia de Joan i Jaume quan treballaven de masovers, ja que era el període després de la guerra i l'amo dels terrenys necessitava diners per subsistir.

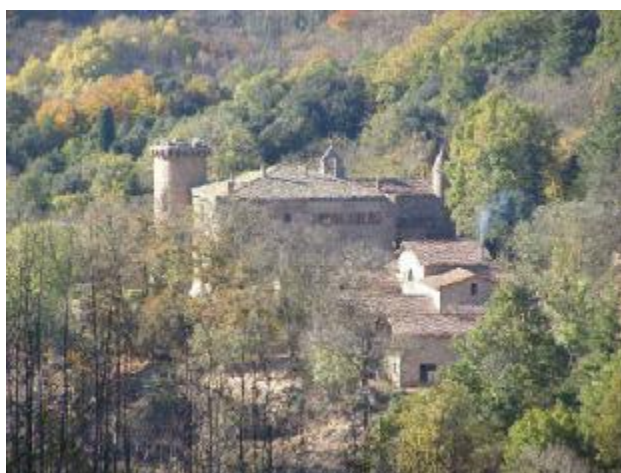
Per l'altre, el segon propietari té a les seves mans la finca Busquets aproximadament de 100 hectàrees. A diferència de l'altre, aquesta ja fa més generacions que està en possessió de la família.

Les dues finques es troben situades al nord-oest a 3.5 km respecte el nucli urbà.

### 3.6 Finca de Guillem de Pallejà i Ferrer-Cajigal

La família del senyor Guillem de Pallejà i Ferrer-Cajigal, marquès de Montsolís, prové d'una àmplia descendència (més de 1500 anys). Es tracta d'un dels terratinents que hi ha hagut a la vila, juntament amb els senyors de Ribot. Alhora és important destacar la seva gran extensió de terrenys dins al municipi de Sant Hilari Sacalm, que no és ni més ni menys de 600 hectàrees. Per tant, en el seu moment es tractava d'un dels personatges més importants, tant econòmicament com socialment.

La seva finca, el mas Saleta, agafant com a punt de referència la vila de les Cent fonts, es troba situada al nord. Actualment es caracteritza per ser un castell de tres plantes conservant l'estructura quadrada de l'antic mas. Destaca l'adornament de l'interior del domicili, sobretot els mobles procedents de segles passats.



**Casal de Saleta**

Font: Wikipedia

### 3.7 Xavier Carbonell i Offemverg

La finca del Carbonell és un dels grans solars de què disposa Sant Hilari Sacalm, ja que comprèn unes 600 hectàrees i està situada al nord del municipi a 4.5 km respecte el nucli urbà.

En una època on totes les terres eren dels marquesos i de l'església, arribà la desamortització (deixar lliure i en venda els béns de *mans mortes*\* mitjançant disposicions legals controlades per l'Estat). És llavors quan la família Carbonell es disposà a comprar els terrenys que es varen anar heretant per les futures generacions.

### 3.8 Graelles comparatives de les característiques de les finques

Aquest apartat conté les característiques de les diferents finques estudiades. Útil per facilitar la comprensió al lector i alhora per poder estudiar les semblances i diferències entre les finques. La informació ha estat obtinguda de les entrevistes realitzades als diferents propietaris o administradors. A més a més, consta d'una part hipotètica "futur de la finca", opinió de cada propietari envers el futur.

#### Entrevista número 1

<u>Persona entrevistada</u>	<u>Propietari/a</u>	<u>Nom de la finca/es</u>	<u>Extensió (ha) i percentatge respecte el terme municipal</u>	<u>Llindes/Tanques</u>	<u>Heretades/Comprades</u>	<u>Anys de possessió</u>
Salvador Fontané i Plenacosta (administrador)	Pilar Pibernat de Cendre	-El Soler	600 ha (400h a SHSà 4.8 %)	Llindes de pedra aprox. 50 metres	Heretades	Indeterminats (moltes generacions)

<u>Arbres predominants antigament</u>	<u>Oficis del bosc del 1900</u>	<u>Usos del bosc del 1900</u>	<u>Canvis experimentats</u>	<u>Arbres predominants actualment (%)</u>	<u>Usos del bosc actualment</u>	<u>Futur de la finca</u>
<b>Més importants:</b> <ul style="list-style-type: none"> <li>○ Castanyer</li> <li>○ Alzina</li> </ul> <b>Dispersos:</b> <ul style="list-style-type: none"> <li>○ Faig</li> <li>○ Freixe</li> <li>○ Roure</li> </ul>	-Boters -Carboners -Roders	-Bótes -Carbó -Rodes	-Bótes de fusta à plàstic -Carbó à butà -Nou ús de la fusta (torneria) -Extinció dels castanyers (el xancre)	-70% castanyer -20% faig -10% freixe -10% alzina/roure	No és rentable (no es pot aprofitar res)	Positiu

Entrevista número 2

<u>Persona entrevistada</u>	<u>Propietari/a</u>	<u>Nom de la finca/es</u>	<u>Extensió (ha) i percentatge respecte el terme municipal</u>	<u>Llindes/Tanques</u>	<u>Heretades/Comprades</u>	<u>Anys de possessió</u>
Josep Maria de Ribot i Mundet	Josep Maria de Ribot	<p><b>Nord:</b></p> <ul style="list-style-type: none"> <li>-La Gavarra</li> <li>-Les Feixiques (parcel·la)</li> <li>-Illes Amunt</li> <li>-La Font Picant</li> <li>-El pont de neu de la font picant</li> <li>-Serra d'Heures (parcel·la)</li> </ul> <p><b>Nord-oest:</b></p> <ul style="list-style-type: none"> <li>-Vilabella</li> <li>-La Comtesa</li> <li>-La Brugada</li> </ul> <p><b>Est:</b></p> <ul style="list-style-type: none"> <li>-Mas Carbó</li> </ul> <p><b>Sud-est:</b></p> <ul style="list-style-type: none"> <li>-Reixac</li> </ul>	700 ha (8.40%)	Llindes de pedra	Heretades (excepte la Comtesa i Serra d'Heures que són comprades)	Indeterminats (moltes generacions)



<u>Arbres predominants antigament</u>	<u>Oficis del bosc del 1900</u>	<u>Usos del bosc del 1900</u>	<u>Canvis experimentats</u>	<u>Arbres predominants actualment (%)</u>	<u>Usos del bosc actualment</u>	<u>Futur de la finca</u>
<p><b>Més importants:</b></p> <ul style="list-style-type: none"> <li>○ Castanyer</li> </ul> <p><b>Dispersos:</b></p> <ul style="list-style-type: none"> <li>○ Avellaner</li> <li>○ Sureda</li> </ul>	<ul style="list-style-type: none"> <li>-Boters</li> <li>-Carboners</li> <li>-Peladors de suro</li> </ul>	<ul style="list-style-type: none"> <li>-Bótes</li> <li>-Carbó</li> <li>-Suro per a taps</li> </ul>	<ul style="list-style-type: none"> <li>-Bótes de fusta → plàstic</li> <li>-Carbó → butà</li> <li>- Nou ús de la fusta (torneria)</li> <li>-Extinció dels castanyers (el xancre)</li> </ul>	<ul style="list-style-type: none"> <li>- 15% arbres de Nadal</li> <li>- 25% alzina</li> <li>- 10% castanyer</li> <li>- 30% douglas</li> <li>- 12% cedres, cirerers, nogueres</li> <li>-8% conreu</li> </ul>	<ul style="list-style-type: none"> <li>-Extracció de llenya i suro</li> <li>-Pins de Nadal</li> </ul>	Positiu

**Entrevista número 3**

<u>Persona entrevistada</u>	<u>Propietari/a</u>	<u>Nom de la finca/es</u>	<u>Extensió (ha) i percentatge respecte el terme municipal</u>	<u>Llindes/Tanques</u>	<u>Heretades/Comprades</u>	<u>Anys de possessió</u>
Carles Testart i Rossell (fill de la propietària)	Ma. Josefa Rossell i Serras	-Les Serras -Les Clotes	200 ha (2.40%)	Llindes de pedra	Heretades	Indeterminats (moltes generacions)

<u>Arbres predominants antigament</u>	<u>Oficis del bosc del 1900</u>	<u>Usos del bosc del 1900</u>	<u>Canvis experimentats</u>	<u>Arbres predominants actualment (%)</u>	<u>Usos del bosc actualment</u>	<u>Futur de la finca</u>
<b>Més importants:</b> <ul style="list-style-type: none"> <li>○ Castanyer</li> <li>○ Alzina</li> </ul> <b>Dispersos:</b> <ul style="list-style-type: none"> <li>○ Faig</li> <li>○ Freixe</li> <li>○ Roure</li> <li>○ Sureda</li> </ul>	-Agricultors -Ramaders -Carboners -Roders -Aclaridors de perxa	-Patata, blat de moro, hortalisses - Vaques, toros, vedells -Rodes - Fusta	-Bótes de fusta → plàstic -Carbó → butà - Nou ús de la fusta (torneria) -Planta embotelladora -Turisme	-45% castanyer -25% alzina -15% sureda -8% bosc de ribera -7% resinoses	-Pins de Nadal -Granja de porcs -Vivers Tortadès (socis) -Turisme rural	Negatiu

**Entrevista número 4**

<u>Persona entrevistada</u>	<u>Propietari/a</u>	<u>Nom de la finca/es</u>	<u>Extensió (ha) i percentatge respecte el terme municipal</u>	<u>Llindes/Tanques</u>	<u>Heretades/Comprades</u>	<u>Anys de possessió</u>
Josep Clarassó i Raventós (Administrador)	Explotacions Les Guilleries S.L (societat)	-Tortadès	127 ha (1.52%)	Llindes de pedra aprox. 50/75 metres	Heretades	Indeterminats (moltes generacions) - Daten escriptures del 1209

<u>Arbres predominants antigament</u>	<u>Oficis del bosc del 1900</u>	<u>Usos del bosc del 1900</u>	<u>Canvis experimentats</u>	<u>Arbres predominants actualment (%)</u>	<u>Usos del bosc actualment</u>	<u>Futur de la finca</u>
<b>Més importants:</b> <ul style="list-style-type: none"> <li>○ Castanyer</li> <li>○ Alzina</li> </ul> <b>Dispersos:</b> <ul style="list-style-type: none"> <li>○ Faig</li> <li>○ Roure</li> </ul>	-Agricultors -Carboners -Roders	-Patata, blat de moro, hortalisses -Carbó - Rodes	-Bótes de fusta à plàstic -Carbó à butà -Nou ús de la fusta (torneria) -Planta embotelladora -Turisme	- 40% castanyer -25% alzina, faig i roure -15% douglas -20% pins de Nadal	-Pins de Nadal -Vivers Tortadès -Turisme rural -Cabanes als arbres	Positiu

**Entrevista número 5**

<u>Persona entrevistada</u>	<u>Propietari/a</u>	<u>Nom de la finca/es</u>	<u>Extensió (ha) i percentatge respecte el terme municipal</u>	<u>Llindes/Tanques</u>	<u>Heretades/Comprades</u>	<u>Anys de possessió</u>
Josep Ma. Valls i Tort (fill del propietari)	Joan Valls i Juvanteny	-Collsabena	200 ha (2.40 %)	Llindes de pedra a cada canvi de direcció	Heretades (excepte una petita part comprada els anys setanta)	Tres o quatre generacions

<u>Arbres predominants antigament</u>	<u>Oficis del bosc del 1900</u>	<u>Usos del bosc del 1900</u>	<u>Canvis experimentats</u>	<u>Arbres predominants actualment (%)</u>	<u>Usos del bosc actualment</u>	<u>Futur de la finca</u>
<b>Més importants:</b> <ul style="list-style-type: none"> <li>○ Castanyer</li> <li>○ Roure</li> </ul> <b>Dispersos:</b> <ul style="list-style-type: none"> <li>○ Alzina</li> <li>○ Faig</li> <li>○ Roure</li> </ul>	-Agricultors -Ramaders -Boters -Carboners -Peladors de suro -Aclaridors de perxa	-Patata i cereal -Vaques i xais -Bótes -Carbó -Suro per a taps -Fusta	- Nou ús de la fusta (torneria) -Planta embotelladora	-33% castanyer -22% alzines/roures -22% Douglas/cedres (resinoses) -19% faig/roure -4% conreu	-Turisme rural -Cabanes als arbres	Positiu

**Entrevista número 6**

<u>Persona entrevistada</u>	<u>Propietari/a</u>	<u>Nom de la finca/es</u>	<u>Extensió (ha) i percentatge respecte el terme municipal</u>	<u>Llindes/Tanques</u>	<u>Heretades/Comprades</u>	<u>Anys de possessió</u>
Josep Ma. Valls i Tort (nebot del propietari)	Jaume Valls i Juvanteny	-Busquets	100 ha (1.2%)	Llindes de pedra a cada canvi de direcció	Heretades	Indeterminats (moltes generacions)

<u>Arbres predominants antigament</u>	<u>Oficis del bosc del 1900</u>	<u>Usos del bosc del 1900</u>	<u>Canvis experimentats</u>	<u>Arbres predominants actualment (%)</u>	<u>Usos del bosc actualment</u>	<u>Futur de la finca</u>
<p><b>Més importants:</b></p> <ul style="list-style-type: none"> <li>○ Castanyer</li> <li>○ Roure</li> </ul> <p><b>Dispersos:</b></p> <ul style="list-style-type: none"> <li>○ Alzina</li> <li>○ Faig</li> <li>○ Roure</li> </ul>	<ul style="list-style-type: none"> <li>-Agricultors</li> <li>-Ramaders</li> <li>-Boters</li> <li>-Carboners</li> <li>-Peladors de suro</li> <li>-Aclaridors de perxa</li> </ul>	<ul style="list-style-type: none"> <li>-Patata i cereal</li> <li>-Vaques i xais</li> <li>-Bótes</li> <li>-Carbó</li> <li>-Suro per a taps</li> <li>-Fusta</li> </ul>	<ul style="list-style-type: none"> <li>- Nou ús de la fusta (torneria)</li> <li>-Planta embotelladora</li> </ul>	<ul style="list-style-type: none"> <li>-33% castanyer</li> <li>-22% alzines/roures</li> <li>-22% Douglas/cedres (resinoses)</li> <li>-19% faig/roure</li> <li>-4% conreu</li> </ul>	<ul style="list-style-type: none"> <li>-Turisme rural</li> <li>-Cabanes als arbres</li> </ul>	Positiu

**Entrevista número 7**

<u>Persona entrevistada</u>	<u>Propietari/a</u>	<u>Nom de la finca/es</u>	<u>Extensió (ha) i percentatge respecte el terme municipal</u>	<u>Llindes/Tanques</u>	<u>Heretades/Comprades</u>	<u>Anys de possessió</u>
Guillem de Pallejà i Ferrer-Cajigal	Guillem de Pallejà i Ferrer-Cajigal	-Saleta	500 ha (6%)	Tanques	Heretades	Indeterminats (moltes generacions)

<u>Arbres predominants antigament</u>	<u>Oficis del bosc del 1900</u>	<u>Usos del bosc del 1900</u>	<u>Canvis experimentats</u>	<u>Arbres predominants actualment (%)</u>	<u>Usos del bosc actualment</u>	<u>Futur de la finca</u>
<b>Més importants:</b> <ul style="list-style-type: none"> <li>○ Roure</li> <li>○ Alzina</li> </ul> <b>Dispersos:</b> <ul style="list-style-type: none"> <li>○ Faig</li> </ul>	-Agricultors -Ramaders -Silvicultors	-Patata, cereal, hortalisses -Bous, vaques, toros	-Cap	- 30% castanyer -30% faig -15% roure -15% alzina -10% freixe, sureda, avellaner	-Ramaderia -Silvicultura	Positiu

**Entrevista número 8**

<u>Persona entrevistada</u>	<u>Propietari/a</u>	<u>Nom de la finca/es</u>	<u>Extensió (ha) i percentatge respecte el terme municipal</u>	<u>Llindes/Tanques</u>	<u>Heretades/Comprades</u>	<u>Anys de possessió</u>
Josep Ma. Valls i Tort (Administrador)	Xavier Carbonell Offemverg	-El Carbonell	600 ha (7.2%)	Llindes de pedra a casa canvi de direcció	Heretades	Indeterminats (moltes generacions)

<u>Arbres predominants antigament</u>	<u>Oficis del bosc del 1900</u>	<u>Usos del bosc del 1900</u>	<u>Canvis experimentats</u>	<u>Arbres predominants actualment (%)</u>	<u>Usos del bosc actualment</u>	<u>Futur de la finca</u>
<b>Més importants:</b> <ul style="list-style-type: none"> <li>○ Roure</li> <li>○ Castanyer</li> </ul> <b>Dispersos:</b> <ul style="list-style-type: none"> <li>○ Faig</li> <li>○ Alzina</li> </ul>	-Agricultors -Ramaders -Boters -Carboners	-Cereal -bous, vaques, vedells -Bótes -Carbó i llenya	- Nou ús de la fusta (torneria) - Planta embotelladora	-60% alzina -25% castanyer -15% roure/faig/bosc de ribera	- Silvicultura sostenible	Positiu

## **4. Oficis principals relacionats amb el bosc del 1900**

Sant Hilari Sacalm sempre ha estat un territori on els boscos hi han predominat i la seva economia ha estat lligada amb l'explotació d'aquests a partir de diferents tasques que s'hi realitzaven ja sigui els roders, carboners, traginers, boters, etc. Es podria definir com un poble que la seva subsistència s'ha basat en aprofitar els recursos naturals. Per tant, és d'esperar que sigui interessant i alhora necessari les ganes de voler saber de què tractaven aquells oficis peculiars que predominaven en un època on la falta de comunicacions eren notables i la possessió de massa forestal ajudava a tirar endavant als habitants que vivien a la vila, que es trobava molt lluny de les grans ciutats.

### **4.1 Agricultura i Ramaderia**



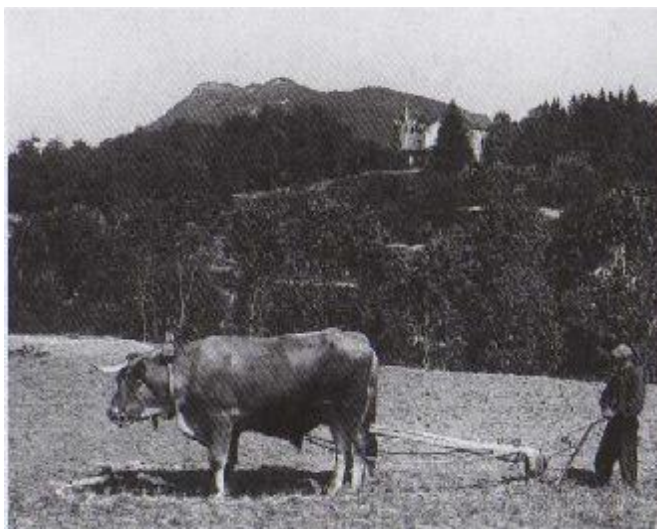
**Feixes**

Font: "Les Guilleries" –Emili Rams i Josep Tarrés

Una de les tècniques més emprades al territori de Sant Hilari Sacalm i els seus voltants era l'agricultura. Es tractava d'un sistema de subsistència on a partir de feixes o de terrasses escalonades es conreaven els camps i se n'obtenien els ingredients necessaris per a la subsistència de les pròpies famílies i, si era possible, el seu comerç en els mercats més propers. El terme esmentat anteriorment, prové del llatí *fascia*, la qual cosa significa "feix" i la primera aparició d'aquest mot en llengua catalana data de l'any 962. Era eficaç ja que s'utilitzava expressament en els terrenys muntanyosos o simplement costeruts i constava d'una superfície relativament plana i horitzontal que permetia evitar l'erosió i d'aquesta manera retenir l'aigua pel cultiu dels camps i el creixement dels seus aliments. Els productes tradicionals que destacaren a la zona foren les patates, el blat, les mongetes verdes, els fesols, el blat de moro, la civada,



el sègol i l'ordi. Cal recalcar la importància i fama que tingueren les patates vermelles a Sant Hilari Sacalm fins a finals de la dècada dels cinquanta a causa de les característiques favorables del terreny, n'hi havia una elevada producció. En l'actualitat els antics camps que eren utilitzats per a medi de cultiu disposen de plantacions d'avets. Aquest negoci comença els anys seixanta, però no agafà significació fins a la dècada dels vuitanta.



Font: "Les Guilleries" –Emili Rams i Josep Tarrés

#### Llaurada d'un camp de Vilavecchia de Sant Hilari Sacalm

**L'artiga** és un altre sistema antic que s'utilitzava per conrear la terra en un punt on no es disposava d'adobs. Aquest mètode s'iniciava arrencant totes les plantes, *g/eves\** i arbustos que hi havia a la zona de bosc que es posseïa, s'apilonaven en diferents piles, es cremaven i tot seguit es repartia la terra cremada pel tros de bosc. Posteriorment, es fangava la zona i es seguia amb la plantació. Aquesta explotació tenia una durada de tres a quatre anys i una vegada havia caducat aquest termini es buscava una altra parcel·la de bosc i es repetia el procediment anterior.

La ramaderia, tot i no tenir un paper tan important com l'agricultura, també va destacar a la vila hilarienca. Les masoveries, lloc on es criaven els animals, permetien la subsistència dels pagesos que treballaven les terres diàriament. Despuntaven diversos tipus de bestiar: els bous que ajudaven en el conreu del camp, les vaques i les cabres per obtenir llet, els toros per conrear el camp, les gallines per als ous i els vedells, els pollastres i els xais per consum directe. A

més a més, els animals més forçuts col·laboraven en treballs agrícoles i estalviaven feina als masovers.

Més endavant, en voler treure un benefici econòmic de les terres es van començar a plantar arbres i a la llarga van anar apareixent diferents oficis que més endavant donarien lloc als bosquerols.

Les finques que es dedicaven a l'agricultura i a la ramaderia eren: Les Serras, Les Clotes, Tortadès, Collsabena, Busquets, Saleta i el Carbonell.

**\*Nota:** Hi ha un annex amb informació suplementària de la descripció de les eines utilitzades en l'agricultura i la ramaderia de la pàg. 51 a la pàg. 58.

## 4.2 Roders

Si ens centrem en l'ofici de la fabricació de rodes, cal dir que es tractava d'un antic treball de bosquerols que les persones que els feien eren anomenats roders. Aquests treballaven en els seus tallers (anomenats els estellers) i es trobaven al mateix bosc, només s'emportaven les eines necessàries per realitzar la seva feina de manera correcta. Per l'elaboració es necessitava una destrala i mitjançant aquesta eina es tallaven els *tanys*\* de castanyer de cada quatre anys que rebien el nom de bastons (bagues). Tot seguit es treien les branques del tros d'arbust a partir del tallant d'*esporgar*\* i s'anava al banc de *xapar*\* on, utilitzant la destrala de xapar, es trencava el bastó en direcció de dalt a baix. La barra d'allisar, fent servir el *contell*\*, permetia el seu allisament i finalment ja es podien elaborar els cescles d'una mida determinada. D'un conjunt de cescles se'n feien diferents paquets quasi sempre de números parells que rebien el nom de rodells i, per tant, era lògic que les persones que els fabricaven fossin anomenats roders. Se'n coneixen dos tipus. Els cescles cargolats presentaven una forma circular i la seva mida depenia de la proporció que hi havia. En els que feien 9 pams hi havia una quantitat de 55 parells, en els de 11 pams 53, en els de 13 (tretzens) 41, en els de 14 a 30... Per altra banda, els cescles estirats mostraven una forma allargada. Els de 9 pams arribaven als 100 parells, els de 10 pams a 60 parells i el 11 a 55.

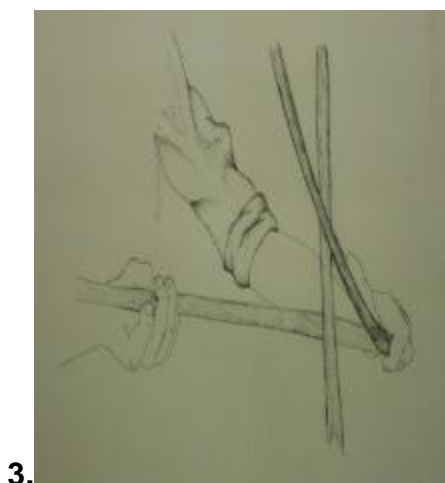
A través de bous es portava el material obtingut per carretera, carruatge o tren i més endavant amb camió cap al port on serien transportats a zones com Sevilla i Huelva. Tot aquest procés tenia com a finalitat el seu ús en caixes

d'arengades o raïm, recipients per a ceràmica, per cinglar les bótes de vi i així permetre el transport d'olives i, en general, per altres productes de salaó.

La majoria que es dedicaven a aquest ofici provenien de zones muntanyenques ja pugui ser Sant Hilari Sacalm, Osor, Arbúcies Espinelves, Santa Coloma de Farners, Anglès o la Celler de Ter.

El Montseny-Guilleries era la zona d'explotació que més destacava a Catalunya. Aquest fet provocà un gran nombre de moviments migratoris cap a Sant Hilari per exercir aquest ofici.

El patró dels roders era Sant Joan i representaven l'estimació i admiració cap a ell a través del seu pendó que feia referència al sant i una branca de castanyer. Posteriorment, la diada de la festa dels roders es canvià pel dia 1 de maig en el qual s'acabava l'època d'elaborar rodells i, per tant, era el final de la temporada. Actualment en la iconografia del pendó dels roders s'ha substituït el sant i la branca per un contell, una destral creuada i un sol.



**Passos que seguien els roders per elaborar les rodes**

1. Tallar els tanys de castanyer.
2. Treure les branques de l'arbust.
3. Allisar els tanys a través del contell.
4. Elaboració dels cescles.

Font: Museu Etnològic del Montseny "La Gabella"

#### Obtenció de la roda

Font: Elaboració pròpia  
Museu la Gabella



**Grup de roders treballant en l'obtenció de rodes**

Font: Museu Guillerries



**Grup de roders realitzant el seu ofici. Foto segle XX**

Font: "Les Guillerries" –Emili Rams i Josep Tarrés

L'arbre més destacat usat en l'ofici de roder era el castanyer, característic per les seves fulles caduques de limbe allargat i marge dentat. El castanyer prové de l'est d'Europa i és reconegut des del segle XVIII, però no es portà a les nostres contrades fins gairebé la segona meitat del s. XIX i el primer terç del s. XX on ha tingut més expansió i ha estat explotat.



**Castanyers de Sant Hilari Sacalm**

Font: Internet

A les zones del Montseny el veiem créixer en indrets humits, no massa freds i en podem arribar a trobar fins a zones de 1.200m d'altitud. Sobrepassen els 30 metres d'alçada i poden arribar a viure centenars d'anys. Era l'arbre imprescindible pels habitants del poble de Sant Hilari Sacalm perquè els proporcionava molts beneficis i fonts d'ingressos a les famílies de la zona.

Les finques que es dedicaven a elaborar rodes eren: El Soler, Les Serres, Les Clotes i Tortadès.

**\*Nota:** Hi ha un annex amb informació suplementària de la descripció de les eines utilitzades en l'elaboració de rodes a la pàg. 60.

### 4.3 Els boters

El percentatge més elevat de castanyers era utilitzat per la fabricació de bótes, ja que era una època on el vidre era considerat un bé escàs i el plàstic encara no existia. L'única funció de la fabricació de bótes era exportar a altres països o arreu d'Espanya els diferents recursos que hom necessitava, ja sigui olives o vi portant-les a zones com Tarragona o València apunt per embarcar i ser transportats als diferents llocs.

Els principals països productors de castanyers eren Itàlia, França i Espanya.

Els castanyers es tallaven cada 20 anys durant la tardor-hivern, perquè durant la primavera els arbres agafen saba i si es tallaven amb aquest component per una part la fusta agafava un regust estrany i per altra es moria la soca. El procediment que es duia a terme per fabricar les bótes era el següent: es

portava la fusta a les serradores, tot seguit es posaven totes rectes a dins d'un motlle, s'encenia un foc utilitzant carbó o una mica de llenya (més endavant es va utilitzar el vapor) que les escalfava i en el moment que estaven calentes amb un cescles les ajuntaven, s'anava doblegant i la bóta quedava finalment rodona.

Es pot concloure que les bótes estaven formades a partir de seccions ovals (més llargues que amples) que estaven unides per cercols normalment d'acer però que també podien ser de fusta. Com a resultat s'obtenia una bóta d'aproximadament un metre d'alçada.

Actualment els castanyers, tant a les terres catalanes com arreu d'Espanya, pateixen una malaltia anomenada xancre (explicació ampliada pàg.38) que cada vegada va en augment i es preveu que al cap de 20 anys passi el mateix que passà a Amèrica (que n'era la primera potència) i s'extingeixin tots.

Les finques que es dedicaven a elaborar bótes eren: El Soler, totes les finques del senyor Josep Maria de Ribot, Collsabena, Busquets i El Carbonell.

#### 4.4 Els traginers

Els traginers, com la mateixa paraula ho diu, eren aquells homes que traginaven o transportaven mercaderies d'un lloc a un altre utilitzant animals de camp ja sigui el ruc, la mula, el bou o el cavall. Tingueren molta importància en la societat preindustrial en les petites poblacions aïllades (masos, pobles, petites ciutats) per aconseguir un intercanvi dels productes o fins i tot d'informació. Es diferencien tres tipus de traginers: el traginer de carrera que transportava les mercaderies a punts molt llunyans, el traginer de mar que era aquell que recollia el producte que arribava al port i es repartia a les diferents cases de comerciants i, per últim, el traginer de garrot que traslladava els materials indicats posant-los a les esquenes dels mateixos animals.

A Sant Hilari Sacalm es feia servir la tercera tècnica. La seva feina començava després de la tala d'arbres, és a dir, només durant la tardor i l'hivern (d'octubre a març). En l'estació de primavera i estiu no es podia realitzar aquesta tasca per problemes de la saba explicat a l'apartat anterior. La seva feina consistia en arrossegar els arbres talats fins a la carretera més propera on tot seguit eren carregats en carros i portats a les serradores de la mateixa població, on els

obradors serraven les fustes a partir de serres mecàniques, elèctriques i més endavant accionades per força hidràulica o directament portats a les estacions ferroviàries d'Hostalric i Breda. És important saber que la pèssima estructura que presentaven els terrenys i la falta de carreteres en aquells moments, convertia els traginers en persones indispensables per a la resta de la població, ja que era difícil poder comerciar sense el seu ajut.



### Passos que seguia el traginer per transportar una soca de l'arbre

1. Talar l'arbre.
2. Lligar l'arbre a l'animal utilitzant cadenes.
3. Transportar l'arbre gràcies a l'animal.

Font: Museu Etnològic del Montseny "La Gabella"

Una vegada s'acabava l'hivern, juntament amb l'entrada de la primavera, s'aprofitava per netejar els boscos per així facilitar i afavorir el creixement d'aquelles espècies explotades per l'home.

Les finques que es dedicaven en aquest ofici eren: les Serras i les Clotes.

**\*Nota:** Hi ha un annex amb informació suplementària de la descripció de les eines utilitzades per els traginers de la pàg. 58 a la pàg. 59.

#### 4.5 Els carboners

El percentatge més escàs d'arbres (alzines, roures, faig i freixes) eren aprofitats per a l'elaboració de carbó.

L'ofici de carboner era reconegut en la seva època com un dels més durs, perquè els homes que en formaven part es passaven temporades molt llargues vivint al bosc, ja que mentre durava la combustió de la pila s'havia de fer un control sovint. El temps que hi passaven depenia de les dimensions de les piles, però per aproximació es pot agafar una referència de 15 dies. El seu dormitori, si es pot dir així, era una barraca feta per ells mateixos, la grandària de la qual depenia del nombre de persones que hi habitaven.

Per l'obtenció del carbó eren els mateixos carboners els que duïen a terme la tala d'arbres juntament amb la selecció de fustes que més endavant s'utilitzaria. L'arbre més utilitzat i que tenia més prestigi era l'alzina, però en altres ocasions quan se'n necessitaven en quantitat a causa de la demanda també s'havia utilitzat roure, faig, suro i fins i tot vern, castanyer i avellaner.

El carbó és sòlid, negre, fràgil, porós i un bon combustible que s'obté a partir de l'escalfament de la fusta amb altres residus vegetals a temperatures molt elevades que es situen entre els 400 i 700°C. El procediment per obtenir el carbó s'iniciava tallant l'alzina en trossos molt petits d'uns 40cm de longitud.

Tot seguit, quan se'n disposava en quantitat, se'ls col·locava tots en piles tapats per ginesta (planta amb flor de la família de les Fabaceae) i a sobre d'aquesta planta s'hi abocava tot de sorra deixant uns respiradors enmig dels cúmuls de l'arbre. S'encenia un foc per sota la pila sense cremar els trossos tallats i quan es considerava que la resta estava cremat (aproximadament després de deu dies o un mes), s'apagava el foc, es retirava la sorra i es recollia el carbó que s'obtenia.



**Ginesta** (*Spartium junceum*)

Font: Internet



Més endavant es dipositava el carbó en sacs i aquest es comercialitzava als diferents pobles que en necessitaven, tant per ús domèstic com industrial.

Una de les aplicacions destacables que tenia el carbó era l'usat en la cuina o carbonissa que s'obtenia del bruc o l'arboç i que era anomenat rabassa. No obstant això també tenia anomenada el carbó natural que es gastava per al funcionament dels automòbils.



#### Passos que seguien els carboners per elaborar el carbó

1. Pila de trossots d'alzina tallats.
2. Pila tapada amb ginesta i sorra.
3. Pila encesa amb els respiradors corresponents.

Font: Museu Etnològic del Montseny "La Gabella"



**Sacs on es col·locava el carbó obtingut    Paneres per transportar el carbó**

Font: Elaboració pròpia. Museu la Gabella

Les finques que es dedicaven a elaborar carbó eren: El Soler, totes les finques del senyor Josep Maria de Ribot, Les Serras, Les Clotes, Tortadès, Collsabena, Busquets i el Carbonell.

**\*Nota:** Hi ha un annex amb informació suplementària de la descripció de les eines utilitzades en l'obtenció de carbó a la pàg. 61.

#### **4.6 Peladors de suro**

Totes les suredes que predominaven a zones d'Espanya i Catalunya van ésser plantades. El 1889 va arribar la fil·loxera (un insecte de la família del pugó provinent d'Amèrica) que s'alimenta xuclant la saba dels ceps fins que arriba un moment que els mata. El motiu pel qual es van començar a fer els taps de suro va ser perquè hi va haver molta demanda de suro pels taps d'ampolles de vi, el xampany i pels hams de pesca. Una vegada es plantava per primera vegada el suro es necessitaven entre 40 i 50 anys perquè hi hagués un gruix de suro suficient per tallar-ne la primera capa que s'anomena pelegrí i es caracteritzava perquè l'arbre presentava una alçària molt petita. El fet que l'arbust hagués de créixer més i que el suro no fos suficientment bo, obligava a fer esperar 14 anys més per obtenir finalment un suro acceptable i útil. Una vegada s'extreia el suro al llarg dels mesos de juny, juliol i part de l'agost, els propietaris que en posseïen el venien a les indústries. Aquestes per obtenir un suro ben llis el bullien a partir de planxes, les premses l'allisaven, el tallaven i aquest procés ja els permetia elaborar els taps de suro.

Per altra banda, com que el procés d'elaboració de suro era molt complicat, moltes indústries van abandonar la seva fabricació perquè hi havia pocs compradors en el país i en comptes de realitzar la tècnica esmentada anteriorment, compraven a zones d'Andalusia les planxes ja fetes per així poder fer directament el tap de suro i fer la tasca més senzilla.

Les finques que es dedicaven a l'obtenció de suro eren totes les del senyors Josep Maria de Ribot, Collsabena i Busquets.

## **5.Canvis experimentats al llarg del temps**

A mesura que passava el temps, una sèrie d'innovacions van causar que la Vila de les Cent Fonts evolucionés i deixés enrere tots aquells oficis que moltes generacions havien realitzat. Començà una nova etapa acompanyada de canvis que marcarien el futur de Sant Hilari Sacalm.

### **5.1 Nou ús de la fusta (torneria)**

A finals del segle XIX tant la vila de Sant Hilari Sacalm com les dels seus voltants, ja sigui Espinelves o Osor van experimentar un canvi en les seves respectives estructures econòmiques i socials. Això va significar deixar de banda l'explotació de les masses forestals i donar la benvinguda a la industrialització. En aquest sector va destacar la torneria, originada a finals del segle XVIII principis del XIX en mans dels senyors Riudaura. Més endavant, passà de tenir petits tallers a convertir-se en grans naus amb molta mà d'obra que provenia del treball i dedicació al camp i que, per tant, era poc qualificada per dur a terme les tasques necessàries i indicades en aquells moments. Tot i així no va ser un problema per elaborar objectes decoratius i útils a partir dels torns elèctrics i les màquines d'esmolar i envernissar. Dintre l'extensa massa forestal que predominava al terme municipal de la vila els arbres principals que s'utilitzaven per l'extracció de fusta eren vern, pi i samba. A part de l'aprofitament de faig, castanyer, avellaner, til·ler i plàtan, però en quantitats més petites.

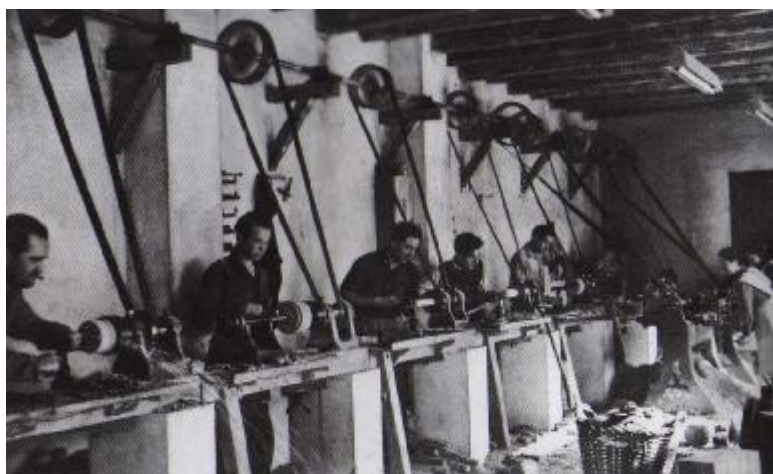
A mesura que el temps passava el número de torneries al poble va anar augmentant perquè allò que produïen s'anaven venent de mica en mica als pobles dels voltants. Hi destacaren : els Ripoll, els Brugarola, els Ridaura i els Donadeu.

L'època d'esplendor coneguda com "*Època Daurada*" es situa entre els anys 1950-1960 quan la vila de Sant Hilari Sacalm passà a ser reconeguda internacionalment per allò que produïa. Això suposà que apart de la mà d'obra que abandonà el camp de la zona, tal i com he comentat anteriorment, que a més a més també incrementés la població a causa dels immigrants que venien

de zones del sud d' Espanya (especialment Andalusia) a la recerca de treball, una vida més acceptable i amb un salari digne.

Fins arribar els anys setanta juntament amb la crisi econòmica d'aquell moment que perjudicà greument aquest sector a través de molts factors: la competència internacional que hi havia al mercat ocasionà que el preu fos més competitiu i com a resultat que aquest augmentés, la caiguda del dòlar afectà greument les torneries catalanes del poble pel fet de tenir-hi lligams en l'àmbit de compra i venda, la crisi energètica... I com a conseqüència desencadenà el tancament de 17 torneries hilarienques i l'expulsió de molts treballadors pel fet de no haver pogut afrontar els deutes econòmics.

Actualment són escasses les empreses que han pogut seguir endavant, per no dir mínimes. Aquelles que han mantingut l'equilibri han canviat la seva especialització ja sigui per l'ornamentació de la llar (Indústries Joaquim Ripoll que fa gairebé un any que han fet fallida) o per la fabricació de làmpades i material elèctric ( Can Brugarola, on ara per ara es manté constant suportant la crisi actual).



**Torneria artística de Sant Hilari Sacalm a Can Ripoll**

Font: "Les Guïlleries" –Emili Rams i Josep Tarrés

## 5.2 La planta embotelladora, Font Vella S.A.

L'aigua és l'element fonamental, essencial i que abunda en gran part de les Guilleries. Aquest indret, amb 11-12 graus de mitjana de temperatura pot gaudir amb 1.000 mm anuals a causa de la massa forestal que cobreix gran part del territori i que permet retenir part de l'aigua que cau a la zona.



Logotip Planta embotelladora Font Vella

Font: Internet (imatges)

Cal destacar el riu Ter com el més important i cabalós que recorre el massís en direcció oest-est. També es troben la riera Major (que surt de Viladrau) i la d'Osor ( que neix a Sant Hilari Sacalm).

Per altra banda és important saber que el 50% de l'aigua mineral i natural que és utilitzada i alhora consumida a tot l'estat espanyol, prové de la zona Montseny-Guilleries i, per tant, això la converteix en el sector industrial més important de la zona.

Tot i així, si remuntem cent tretze anys enrere, concretament el 1898, ens trobem davant una petita empresa de poble que es dedicava al comerç de les seves aigües. A mesura que passava el temps va anar prosperant. El 1925 començà el negoci amb altres pobles en aquest cas, Breda. Però el prestigi no l'assolí fins que s'arribà a comerciar amb les zones de Barcelona. En observar l'èxit i la demanda que tenien aquestes aigües, l'any 1966 es va construir i inaugurar l'actual planta embotelladora a la localitat de Sant Hilari Sacalm. El fet d'haver-hi molts llocs de treball disponibles, amb un salari fix i feines menys forçoses, provocà el boca orella entre la població. Tot i el prestigi de la torneria, la gent que encara vivia en masies s'acabà de traslladar al poble i a mesura que passava el temps, el bosc s'anava abandonant perquè no era tan indispensable.

Actualment l'empresa Font Vella està dins el grup Danone (que es van fusionar des de l'any 1974) i forma part del negoci d'aigües en tot l'estat espanyol.

**\*Nota:** Localització del riu Ter, la riera Major i d'Osor de la pàg. 61 a la pàg. 62.

### 5.3 El turisme

L'estiueig va ser, sens dubte, un dels factors que va afectar positivament la vila de Sant Hilari Sacalm a finals del segle XIX i principis del XX. El motiu que va ocasionar que una enorme quantitat de persones fes mans i mànigues per poder gaudir de l'estada al poble, fou la Font Picant.

Si retrocedim al segle XVIII, concretament a l'any 1911, mitjançant unes notes històriques de Francesch Carreras i Candi es pot concloure que en aquest any foren descobertes les propietats medicinals que ofería la Font Picant. És llavors quan el Dr. Gravalosa les comprovà amb ell mateix i els seus pacients i en veure que donaven els resultats esperats, les donà a conèixer arreu del món.

En aquest moment, s'inicià una de les millors etapes que ha tingut i podrà tenir en àmbit econòmic la vila de les Cent Fonts. Dic això, perquè donar a conèixer les propietats de les aigües va ajudar a què el poble millorés. Destaquen la instal·lació de la xarxa del clavegueram que col·laborà amb el progrés de la sanitat del poble, l'obertura de les carreteres d'Arbúcies i Vic que facilità l'arribada a la vila i la inauguració del servei d'autobusos.

Una anècdota és que abans de Barcelona a Sant Hilari Sacalm es trigaven un total de 6 hores ( 3h de Barcelona a Hostalric i 3h d'Hostalric a Sant Hilari). A partir del servei d'autobusos es va reduir el trajecte a uns 40 min en els dos trams.

El "boom" del turisme arribà quan a finals del segle XIX hi hagué l'obertura del Balneari i posteriorment la inauguració de l'Hotel Martin, amb la família de Ribot com a propietaris. La massa de gent es començà a instal·lar amb l'objectiu de beure les aigües per millorar la seva salut i alhora per gaudir del magnífic clima, vegetació i paisatge que Sant Hilari els podia oferir. A més a més, la població els proposà a tots els estiuejants una sèrie d'activitats ja siguin sardanes, balls, teatre, etc.

La fama de l'estiueig perdurà al llarg del segle XX fins arribar l'actualitat quan la gent ha substituït la muntanya per la costa en l'estació d'estiu. No obstant això, la popularitat de la muntanya destaca en altres àmbits ja sigui l'esquí, l'excursionisme, el muntanyisme, etc.



Font: Internet (imatges)

1. Grup d'estiuejants bevent aigua de la font de Sant Josep situada a la zona de la font Picant.
2. Fotografia actual de la font de Sant Josep



Vistes de l'Hotel Martin de la Font Picant on s'allotjaven els estiuejants.

Font: Internet (imatges)

#### 5.4 El plàstic

El plàstic es va donar a conèixer com a nou material en un concurs científic als Estats Units l'any 1860, però no va ser fins a finals del segle XIX principis del XX que tingué una gran anomenada i es convertí així com a substituent d'altres materials utilitzats tant en àmbit industrial, comercial o domèstic.

La bóta de castanyer proporcionava un elevat nombre de llocs de treball a la indústria espanyola i sobretot a les zones que se'n produïa. Per exemple a Sevilla, ja que exportaven les olives arreu del món.

En aparèixer el plàstic la producció de bótes de castanyer va anar decaient fins que arribà el moment que ja no se'n van fabricar més, perquè la demanda havia caigut en picat i el plàstic s'havia imposat. Això va suposar que totes les



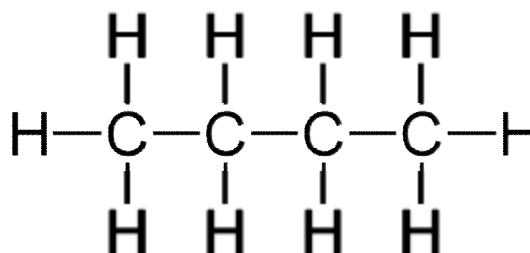
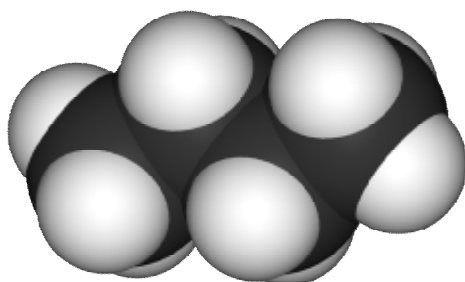
finques, com la del Solé, propietats que havien estat molt bones i rentables passessin a ser nul·les.

Per altra banda la propietat, juntament amb totes les seves terres, també incloïa diverses masoveries amb vaques, vedells i cavalls. Però en arribar el punt en què la gent no s'hi volia estar i desitjava més realitzar altres oficis que anaven apareixent en el pas del temps, va ocasionar que la majoria s'abandonessin i es tanquessin sense cap esperança d'obertura per un futur proper.

A més a més, era molt més recomanable dipositar les olives amb fusta, però en aparèixer el plàstic la diferència de preu va ser molt gran (per tot el procediment que requeria fer una bóta) i en resultar més econòmic es va estimar més dipositar les olives en el plàstic.

### 5.5 El butà

El carbó, tot i ésser un material molt eficaç i de molta abundància en aquells moments, tant a la vila de Sant Hilari Sacalm com als seus voltants, el seu ús va anar minvant quan es va descobrir el butà. Aquest gas és un hidrocarbur saturat, gasós i incolor. La seva fórmula química es compon per quatre carbonis i deu hidrògens  $C_4H_{10}$ .



Estructura química del butà

Font: Wikipedia

La història d'aquest gas té el seu origen entre els anys 1900-1912 als Estats Units, en comprovar que la gasolina natural tenia una eficàcia molt bona en evaporar-se a través de la presència d'hidrocarburs lleugers.

L'any 1930 es començà a comercialitzar per via ferroviària a partir del seu envasament en bombones de butà i s'inicià la construcció de les primeres

plantes d'envasament. Per altra banda, a Europa no ens va arribar fins a l'any 1934 i el primer país que en va poder gaudir fou França.

A mesura que el temps passava es va anar propagant el seu ús als diferents països d'Europa fins que arribà el moment on tothom en podia fer-ne un ús més o menys acceptable. Aquesta evolució de l'ús de gas va causar, com he resumit anteriorment, la davallada de l'aplicació del carbó en diferents tasques fins arribar a la mínima utilització d'aquest. Els usos del butà se centren en l'àmbit de la cuina i l'escalfament d'aigua, ja que no calia consumir-ne en grans quantitats i això afavoria el seu transport i emmagatzematge.

Actualment el carbó és utilitzat en un percentatge molt baix en les llars de focs i el butà ha estat substituït durament en l'àmbit de cuina per les vitroceràmiques i les cuines d'inducció que aprofiten l'energia elèctrica i per a l'escalfament d'aigua calenta pel gasoil o dièsel, un altre derivat del petroli.

## 5.6 Extinció dels castanyers (el xancre)

El castanyer, com he anat comentant al llarg del treball, és un arbre important i necessari i que els proporcionava molts beneficis en un present i en un futur proper als propietaris que en posseïen. El somni es va fer miques quan una malaltia, anomenada xancre, va arribar a l'estat espanyol i els començà a infectar un per un.

Es diu que l'origen del xancre és al Japó (castanyers asiàtics) que s'implantaren arreu del món per batre la Tinta, una altra malaltia que estava en procés de curació. Aquesta afecció es caracteritza per contenir un dels patògens més perillosos: el fong *Cryphonectria parasitica*. Les conseqüències d'aquest element provoquen el xancre de castanyer, que es caracteritza per ser transmès mitjançant aigua, vent, insectes, cargols, ocells rosegadors, mamífers, etc. o també a partir de les accions humanes, com per exemple el transport de castanyers que tenen la malaltia.

El procediment que fa servir el fong per atacar l'arbre és a partir de les zones superficials d'aquest exceptuant les flors i les fulles. És necessari que presentin en la seva escorça alguna ferida perquè s'hi puguin introduir a l'interior. És llavors quan l'arbre en comença a percebre els símptomes. Les primeres parts perjudicades són les branques més joves, causant la seva separació amb

l'epidermis. Més endavant es produeix una hipertròfia en les branques més gruixudes, ocasionant un augment en el nombre d'esquerdes i ferides de l'arbust en sentit vertical on alhora es pot observar que l'escorça presenta un color semblant a la de la pell d'un galàpet. L'arbre es comença a quedar sec, el fong es va dispersant cada vegada amb més rapidesa, n'atura el seu creixement i fins que arriba un moment que el castanyer acaba morint.

A principis del segle passat, concretament l'any 1904, aquest fong es manifestà a Amèrica. Més endavant inicià la transmissió de la malaltia ocasionant, 50 anys després, la desaparició dels castanyers aturant el seu curs natural i afectant greument la indústria americana d'aquell moment. En dades aproximades els nombre de castanyers danyats ronda sobre 9 milions d'acres (3.6 milions d'hectàrees). No obstant això, no va ser fins l'any 1938 que es va tenir constància d'aquest patogen a Europa, el primer país afectat fou Itàlia. A Espanya arribà durant la meitat del segle XX i a Catalunya a la dècada dels vuitanta.

A mesura que la malaltia ha anat avançant, el terme de Sant Hilari Sacalm ha passat de tenir dues tercers parts de castanyers a tenir-ne només menys d'una tercera part. Tots els propietaris entrevistats arriben a la mateixa conclusió: *"En uns 20 anys hauran desaparegut la resta de castanyers que queden a Catalunya"*.

Per tant, si d'ara en endavant no se'n troba una solució, la presència de l'arbre a Catalunya quedarà en una llegenda.

## 6. Estat actual que presenten les finques

Com diu la dita: “*després d’una pujada ve una baixada*”. Exactament això és el que li va passar al sector agrari de Sant Hilari Sacalm. Després de dècades d’èxit amb el conreu de les seves respectives terres i l’obtenció dels aliments per la subsistència dels habitants i el seu comerç, la indústria va superar el sector primari i els propietaris de les terres van haver de buscar noves maneres perquè fossin rentables. Alguns ho van aconseguir i van trobar un “pla b” per l’aprofitament dels seus terrenys. La resta, en canvi, s’han quedat estancats i no obtenen cap benefici de les seves terres, ja que en l’actualitat han deixat de ser rentables.

### 6.1 Silvicultura

La silvicultura és la ciència que es basa en l’administració del conjunt de masses forestals de què hom disposa amb la finalitat d’ajudar els boscos, aprofitant el què ja presenten en aquell moment per així fer possible la seva evolució.

Una tècnica i nou comerç que es va començar a desenvolupar al segle XX i que més es va seguir va ser utilitzar el cultiu i explotació del bosc en les antigues zones que anteriorment havien estat feixes per plantar-hi avets.

Perquè l’home pugui aconseguir els seus objectius per extreure dels boscos allò que necessita, hi duu a terme una sèrie d’actuacions en la massa forestal. Les més reconegudes són:

- ▼ **Les aclarides:** consisteixen en eliminar aquell sector d’arbres amb pitjor peu que en perjudiquen el creixement d’altres que poden tenir més eficàcia en un futur proper i així alhora obtenir més espai pel seu posterior desenvolupament. A més a més, en realitzar aquesta tècnica s’augmenta la il·luminació en el bosc i fa que aquesta pugui afavorir el creixement de les zones de sotabosc.
  
- ▼ **Les podes:** es basen en podar o esporgar les branques, és a dir, eliminar-les d’un arbre, planta, etc. Aquest sistema s’utilitza per dues finalitats. La primera és per aconseguir que l’arbust creixi recte fent

servir la poda de formació (primar la guia central de l'arbre). La segona s'aprofita per deixar els arbres nets i així adquirir fusta bona i de qualitat.

- ✓ **Tallades arreu:** es fonamenten en aquells conjunts d'arbres que es troben situats a la mateixa zona i dels que ja no se'n poden extreure fruit perquè tenen molts anys de vida i el procediment consisteix en tallar-los.
- ✓ **Estassades de matoll o sotabosc:** fan referència a l'eliminació de manera total o parcial de tot allò no arbori que hi hagi al bosc per així millorar les condicions dels arbustos que hi predominen, disminuir la competitivitat i recuperar la bellesa que ens pot oferir la mateixa vegetació.

## 6.2 Els viviers

Els viviers és un altre sistema de l'aprofitament forestal de què disposa actualment Sant Hilari Sacalm i de les finques estudiades només se n'hi dedica una. L'administrador dels Viviers Tortadès, Josep Clarassó i Raventós, disposa d'una extensió de terreny d'unes 127 hectàrees. L'objectiu principal d'aquesta empresa és aconseguir la producció, la comercialització i l'exportació de coníferes, arbres, arbustos forestals o ornamentals.



**Diverses espècies de plantes ornamentals i el logotip de Tortadès**

Font: elaboració pròpia

Es tracta de zones on hi havia hagut conreu de patates. En no ser rendible el conreu de patates, s'hi van plantar nous varietats d'arbres. Tot seguit es van començar a fer els conreus de coníferes "pins de Nadal" (explicat a l'apartat següent) i més endavant s'inicià el conreu de plantes ornamentals. El procés

que s'utilitza per obtenir les plantes és el mètode de *l'esqueix o empelt\**. Cal introduir al terra un tros de tija o de branca perquè arrel·li. Una vegada estigui ben arrelada i presenti una alçada determinada, es retiren del sòl, es posen en un test i ja estan preparades per ser venudes. El comprador, una vegada l'adquireixi, s'haurà de limitar a treure-la del test i trasplantar-la al lloc que cregui més adient.

Tortadès disposa actualment d'un equip de 120 persones que controla unes 800 varietats diferents de plantes. Tot i així, a la zona de Sant Hilari Sacalm només es produeixen aquelles que són resistents al clima fred.

### 6.3 L' Avet

A finals dels anys 60 començaren a plantar-se avets, juntament amb altres plantes resinoses, per reforestar les artigues abandonades. Encara que alguns propietaris portaven a vendre branques d'avet i alguns arbres a les fires que es feien per Nadal, no fou fins els anys 70 que es començaren a plantar avets amb la intenció de vendre'ls com a planta ornamental. A nivell de Catalunya s'ha passat de vendre uns 100.000 exemplars el 1975 a vendre'n al voltant 700.000 el Nadal del 2011, la majoria provenien de les nostres contrades. Entre les varietats comercialitzades destaquen: *Picea Abies (Picea excelsa)*, *Abies Masjoanis* i *Abies Nordmanianna*.

Si parlem de la història d'aquest conreu a les Guillerries, sens dubte, hem de parlar de la Fira de l'Avet que es celebra a Espinelves des de l'any 1981. Va començar com una iniciativa del "Jovent Club" del poble que la tirà endavant durant els seus primers 5 anys. Actualment l'organitza el Patronat Municipal de la Fira de l'Avet i durant els vuit dies de durada que acostuma a tenir no només es pot comprar l'arbre, també hi ha parades de productes artesans, exposicions i espectacles.

Plantar avets ja no és tan rendible com 10 anys enrere, l'excés de producció ha fet baixar els preus. Moltes persones, sense estar vinculades al món de l'agricultura veuen la possibilitat d'arrendar unes feixes i plantar-hi uns quants "pins" (avets) una font d'ingressos extres per completar el sou.

Els professionals del ram que he consultat no creuen que desaparegui aquest conreu de les Guilleries, actualment hi ha massa gent venent el mateix i al mateix lloc, però amb el temps quedaran els que s'hi puguin guanyar realment la vida. El futur està en la producció d'uns arbres de Nadal de qualitat i segons Albert Gallifa, president de CANAC, aposten per l'

-Fragment extret del llibre *De la patata a l'avet* d'Enriqueta Hernández, Núria Guitart i Jordi Pibernat.



Font: Internet

#### **Plantació d'avets a Sant Hilari Sacalm**

### **6.4 La Granja**

La família de Carles Testart Rossell per treure un rendiment els seus boscos, es van decantar per una alternativa desconeguda fins aleshores a la vila: la granja (lloc amb la finalitat de criar aviram o bestiar). En el seu cas només es van decantar per la cria de bestiar.

Els inicis de la granja remunten aproximadament 20 anys enrere. El pare de Carles, Jordi Testart, ho va fer per obtenir un mínim rendiment de les terres i no deixar-les abandonades. Del bestiar s'hi podia diferenciar principalment vaques lleteres i vedells, però anys després es va observar que els vedells no eren productius i se'n va prescindir.

Actualment la granja està llogada a una empresa de fora (Pinsos Sant Antoni S.A.) i són ells els qui van continuant amb el negoci i en van obtenint, per poc que sigui, algun benefici.

### **6.5 El Turisme rural**

El turisme rural és una alternativa que han portat a terme diversos propietaris (Josep Clarassó, Ma. Josefa Rossell i Joan Valls), per tal d'aprofitar les seves finques i treure'n algun benefici. Es tracta d'un tipus concret de turisme rural anomenat Masoveria, perquè són les cases on antigament havien viscut els masovers o la família dels propietaris.

El procediment que es segueix en aquest sistema és senzill. Qualsevol grup de persones, habitualment estrangers i de ciutat que estiguin interessats en gaudir de la magnífica vegetació de la vila, relaxar-se i desconnectar de la realitat, lloguen durant un període de temps determinat aquestes Masoveries.

Els últims anys ha tingut molta anomenada i cada vegada són més les persones que desitgen provar aquesta nova manera de fer vacances, ja que resulta ser més econòmic.

### **6.6 Les Cabanes als arbres**

Una innovació respecte l'aprofitament del bosc són "les Cabanes als Arbres". Es tracta d'un sistema totalment nou a la vila i en un principi desconegut per la majoria dels hilariencs. Estan situades dins la propietat de Josep Clarassó i Ravantós i controlades per un matrimoni suís que viu a Joanet.

Les cabanes als arbres es troben entre 3-8 metres d'alçada respecte l'arbre. L'avet Douglas és l'arbre que s'utilitza per construir la barraca, ja que el seu resistent i ample tronc en permet la construcció. Presenten una forma arrodonida i disposen d'uns 30 m<sup>2</sup> de superfície i 10 m<sup>2</sup> de terrassa per poder contemplar les vistes del Montseny i els Pirineus. Per arribar-hi s'utilitza un pont que connecta les diverses cabanes i per prevenir accidents no són aptes per a menors de 10 anys. Segons el nombre de persones hi ha diferents estàncies disponibles. A més a més, per gaudir al màxim el contacte amb la natura i evitar la contaminació de l'espai natural, les cabanes no disposen de corrent elèctric o aigua corrent. No obstant això, a partir de les espelmes, els lots i els rentamans es pot conivire perfectament durant els dies de permanència. Tot i així, aquells que no estiguin d'acord en perdre les comoditats de què disposem actualment, hi hagi la Vileta. Es tracta d'un allotjament rural alternatiu que ofereix als convidats el benestar que necessiten: dutxes, piscina, menjador, sala d'estar, recepció, etc.



Les cabanes als arbres és una nova opció que fa pocs anys que es porta a terme, però que ràpidament ha tingut molta anomenada. És tan gran l'èxit que ha aconseguit que en aquests moments hi hagi reserves per molts mesos endavant.

Les parelles, famílies o amics que desitgen viure aquesta experiència ho fan sobretot per trobar la calma i relaxació que els pot oferir els voltants de Sant Hilari Sacalm.



**Cabana a l'arbre durant l'estació d'hivern**



**Dormitori de l'interior de la cabana**



**Petit menjador de la cabana**



**Terrassa de què disposa la cabana**



**La Vileta**

Font: Internet

## **7.Futur que es preveu per les finques**

Aquest apartat està sobretot centrat des d'un punt de vista hipotètic. Segurament aquesta és la part que més curiositat em generava per així alhora valorar les diferents opinions que han pogut donar les diverses persones entrevistades. He observat diverses opinions segons el futur que s'espera dels boscos de Sant Hilari Sacalm.

Per una banda hi ha aquells, que tot i la situació de crisi actual, no perden l'esperança i somnien retornar als boscos de principis del segle XX, on la fusta era una de les matèries indispensables de la societat.

Altres són realistes i veient la situació de crisi d'aquests moments, no aspiren a més. Es limiten a viure el dia a dia, a mantenir les finques de la millor manera possible i n'extreuen els beneficis que la demanda social els permet.

Els conformistes despunten com aquells que s'adapten a qualsevol circumstància, és a dir, es resignen amb el que hi ha, accepten els esdeveniments tal i com es van esdevenint, tant si la finca proporciona un rendiment com si no.

I fins i tot una petita minoria no sap què respondre quan se li planteja una pregunta com aquesta. Creuen que no es pot determinar el futur que pot proporcionar el bosc perquè mai se sap què pot arribar a passar.

Tot i així, deixant de banda les opinions que tenen els propietaris envers el què podrà passar, la gran majoria intenta buscar el millor per les seves respectives finques. La resta de propietaris, en no esperar cap futur brillant pels seus terrenys, es rendeixen i les tenen abandonades com el cas de la Finca del Soler.

Com a conclusió, la majoria de propietaris entrevistats intenten buscar diferents sortides pel seus boscos perquè siguin rendibles en el futur. Tot i que actualment l'obtenció de matèries primeres ja no es realitza, s'estan buscant noves idees per aprofitar el gran espai que ocupa la massa forestal.

Per tant, el què pretenen la major part de propietaris és l'elaboració de nous projectes que els permeti treure un rendiment en les grans superfícies que posseeixen. Com es pot comprovar avui en dia ja s'han començat a posar en pràctica aquestes idees: la granja, el turisme rural, les Cabanes als arbres, els

vivers, etc. es limiten a aprofitar l'espai forestal per obtenir els beneficis que les matèries primeres ja no proporcionen.

Finalment, tots els propietaris arriben a la mateixa conclusió: Sant Hilari Sacalm té la sort de gaudir d'una magnífica vegetació. Pocs l'aprecien i molts li donen l'esquena. Si mai es vol aconseguir un equilibri de la massa forestal de la vila, es necessiten nous projectes, que de mica en mica ja es van gestionant. I si cap la possibilitat que la fusta torni a ser indispensable per la societat, els propietaris rebran la notícia amb esperança.

## **8. Conclusió**

L'elaboració d'aquest treball m'ha permès principalment conèixer més a fons el meu poble i alhora realitzar un estudi global de l'evolució dels usos antics i actuals del terme municipal de Sant Hilari Sacalm, tenint de referència l'entorn modificat amb el pas del temps.

Generalment no he obtingut uns resultats aproximats a la meua idea hipotètica inicial sobre l'estat dels boscos de la vila. M'he equivocat en totes les hipòtesis que figuren en la introducció. La major part dels propietaris, familiars o administradors m'han assegurat que les finques són rendibles i que l'evolució que han patit els boscos no ha resultat ser negativa. A més a més, partia de la idea que només hi havia dos o tres grans propietaris a Sant Hilari Sacalm i en són vuit. Quasi tots els entrevistats estant treballant perquè els boscos de la vila tinguin un futur i no s'hagin d'abandonar. Per últim, hi ha propietaris que tenen els boscos com a activitat suplementària (Pilar Pibernat i Ma. Josefa Rossell) i la resta la seva feina està dedicada en els boscos.

Per acabar, és interessant fer una comparació a partir de les graelles elaborades per destacar les semblances i diferències que presenten les finques estudiades.

- Es pot comprovar que la gran majoria de finques han estat heretades i excepte una minoria del senyor Josep Maria de Ribot, són de molta antiguitat.
- Els arbres predominants antigament són sobretot el castanyer, l'alzina, el faig i el roure.
- Els oficis del bosc del 1900 que destaquen en general són els roders, carboners, boters i agricultors.
- Els propietaris coincideixen en què l'aparició de la Torneria i la Planta embotelladora va resultar ésser un canvi important.
- Els arbres predominants actualment són similars els del 1900. No obstant això, cal destacar l'introducció de Douglas en les finques de Josep Maria de Ribot, Josep Clarassó, Joan Valls, Jaume Valls i de pins de Nadal en les finques de Josep Maria de Ribot, Josep Clarassó i Ma. Josefa Rossell.

- En l'actualitat els propietaris han anat buscant diferents sortides per l'aprofitament dels seus boscos, és a dir, han innovat (Pins de Nadal, Granja de porcs, Turisme rural, Vivers Tortadès, Cabanes als arbres, etc.). Tot i així, destaquen la finca el Soler per no ser rentable i Saleta per continuar realitzant els mateixos oficis que el 1900.
- Tots els propietaris disposen de llindes excepte Guillem de Pallejà que disposa de tanques.
- Finalment, totes les persones entrevistades estant d'acord que el futur de la seves finques pot arribar a ser positiu. L'única excepció és Carles Testart, que opina que segons la crisi econòmica actual és difícil plantejar-se un futur positiu per les terres hilarienques.

## **9.Opinió personal**

Partint d'un punt de vista propi, puc considerar que he tingut un elevat grau d'implicació en el treball, tot i que potser no es veuen reflectides les hores de treball en el resultat final.

En relació als objectius i les hipòtesis proposades a la introducció, puc constatar que la majoria han estat estudiats i comprovats amb èxit. Dic la majoria, ja que aconseguir que la gent reaccioni i s'adoni de la importància que tenen els boscos que els envolten, no està a les meves mans. Això sí, espero i desitjo que aquest treball il·lustri positivament a tot aquell lector que el llegeixi.

Inicialment el problema més destacable ha resultat ser l'acotament del treball. Es tracta d'un tema molt ampli, d'on es podrien treure un feix de treballs de recerca. Finalment, valorant els pros i els contres vaig elegir estudiar l'evolució dels usos del boscos del terme municipal de Sant Hilari Sacalm.

Per altra banda, si es vol obtenir un bon resultat en l'elaboració d'aquest treball, el nombre d'hores dedicades han de ser elevades. No obstant això, haig de recalcar que la recerca segurament és una de les parts més importants que té com ha finalitat aquest treball. Bé, la mateixa paraula ho diu "Treball de Recerca". El fet que hagi hagut de contactar amb diferents persones que coneixia de vista, moure'm per llocs diferents a fi d'obtenir la informació necessària, m'ha fet aprendre tant en contingut com en l'àmbit metodològic.

En estar acostumada a què diàriament m'haig d'esforçar mínimament per aconseguir les coses, et planten a davant teu un treball, que has d'elaborar tu sol i que en un X temps has de presentar. A partir d'aquest moment, aprens a espavilar-te i fins i tot puc dir, en el meu cas, a redactar millor. En general he après certes aptituds que em mancaven, però que necessitava per formar-me com a estudiant que sóc.

Per últim, la meua opinió envers la situació dels boscos de Sant Hilari Sacalm és negativa. No trobo correcta la posició que té la gent quan veuen que els boscos no ens poden proporcionar suficients beneficis. Vulguin o no els boscos són necessaris i que siguin més o menys rendibles és una altra cosa. Formen part de nosaltres i ens donen la calma que una ciutat en menys d'un segon ens treu. A part de l'elevada quantitat d'oxigen que ens proporcionen.

Crec que si no reaccionem ja serà massa tard per fer les coses bé. Tot i així, cal dir que confio que les àmplies extensions de terrenys estan en mans de propietaris responsables. Gràcies a ells en un futur es podrà recuperar l'esperança perduda pels boscos de la vila.

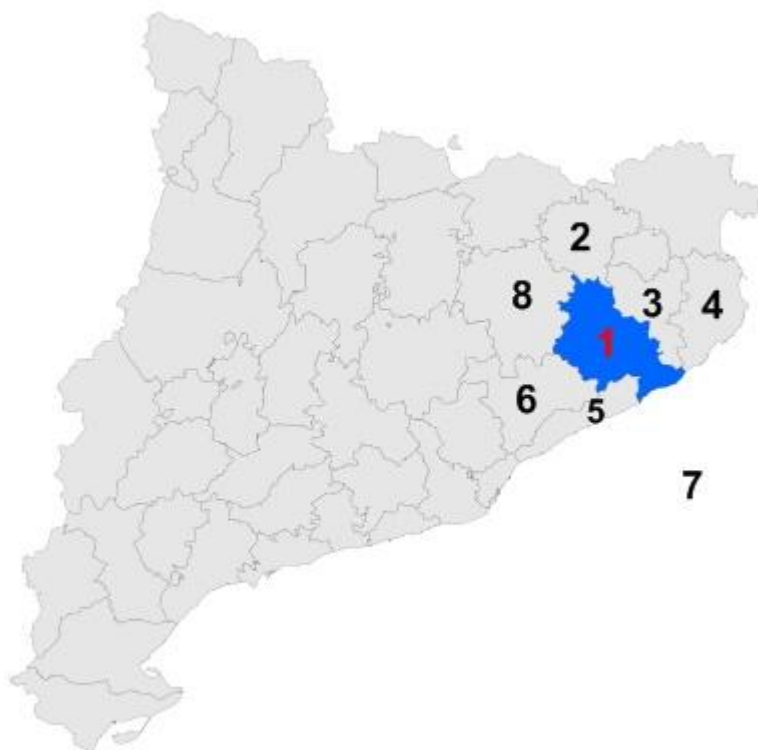
Cal agrair a Salvador Fontané, Josep Maria de Ribot, Carles Testart, Josep Clarassó, Josep M. Valls i Guillem de Pallejà que m'han facilitat la informació per l'elaboració d'aquest treball i que m'han permès realitzar un estudi sobre l'evolució dels usos dels boscos del terme municipal de Sant Hilari Sacalm.



## 10. Annexos

### 10.1 Mapes i rius informatius

#### Localització de la Selva i comarques que la limiten



- **Comarca de referència:** La Selva (1)
- **Nord:**
  - La Garrotxa (2)
  - El Gironès (3)
  - El Baix Empordà (4)
- **Sud:**
  - El Maresme (5)
  - El Vallès Occidental (6)
- **Est:**
  - Mar Mediterrani (7)
- **Oest:**
  - Osona (8)

Localització de Sant Hilari Sacalm i termes municipals que l'envolten



- **Municipi de referència:** Sant Hilari Sacalm **(1)**
- **Nord:**
  - Susqueda **(2)**
  - Osor **(3)**
- **Est:**
  - Santa Coloma de Farners **(4)**
- **Sud:**
  - Arbúcies **(5)**

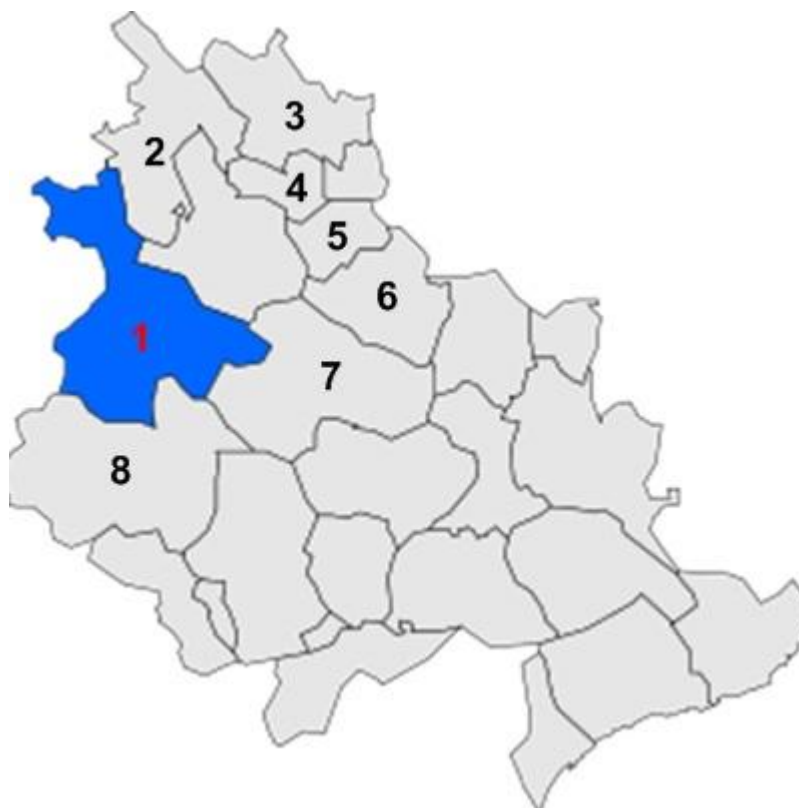
Localització de les Guilleries i comarques que la limiten



- **Subcomarca de referència:** Les Guilleries **(1)**
  
- **Comarques que limita:**
  - Osor **(2)**
  - La Selva **(3)**
  - La Garrotxa **(4)**
  - El Vallès Oriental **(5)**

Localització dels municipis Selvatans i d'Osona que comprenen les  
Guilleries

**A la comarca de la Selva**



- **Municipi de referència: Sant Hilari Sacalm (1)**
  
- Susqueda (2)
- Amer (3)
- La Celler de Ter (4)
- Anglès (5)
- Brunyola (6)
- Santa Coloma de Farners (7)
- Arbúcies (8)

## A la Comarca d'Osona



- **Municipi de referència: Viladrau (1)**
  
- Espinelves (2)
- Vilanova de Sau (3)
- Sant Sadurní d'Osormort (4)
- Tavèrnoles (5)
- Masies de Roda (6)
- Tavertet (7)
- Rupit (8)

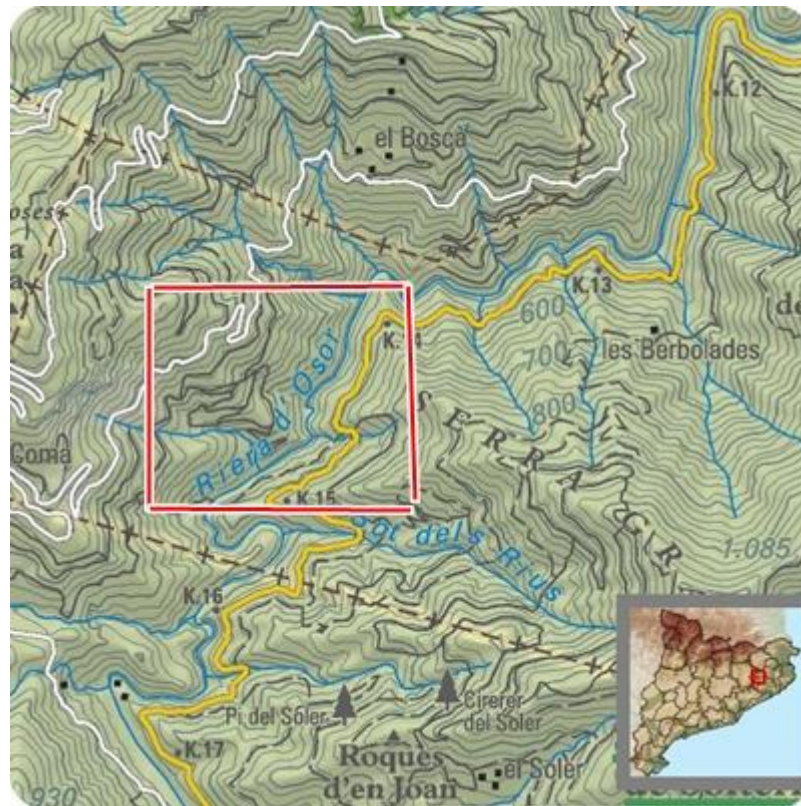
Localització del riu Ter



Localització de la riera major



Localització de la riera d'Osor



## 10.2 Fotografies eines oficis antics del bosc del 1900

Eines usades en ramaderia***Esquelles de xai******Esquelles de vaca***

***Esquelles:*** campana petita, cilíndrica o quasi cilíndrica, com les que es posen al coll dels bous, dels moltons, etc., que guien un ramat.

***Obridor de vaca***

***Morrions (boç):*** Aparell fet de corretges o de filferros que es posa al musell de certs animals, com el gos, per impedir-los de mossegar.





**Menjadores de fusta**

**Conreu de cereals**



**1. Sembrar el terreny amb blat**



**2. Tallar el blat a través de la falç**



**3. Apilonar el blat tallat**



**4. Batre el blat**

Eines usades pel conreu de cereals

**Falç:** Eina que serveix per a segar les messes (sebrat de cereals) o tallar herba, consistent en una fulla de ferro acerat, corba, tallant o dentada en la seva part cònca i fixada a un mànec de fusta.



**Carbassot:** objecte que hom fa servir de recipient per a líquids, sal, etc.



**Protector de mà**



**Enclusa per a faussa:** Bloc d'acer de forma característica que s'utilitza en els treballs manuals de forja i sobre el qual es treballen els metalls a cops de martell.



**Garbell:** Estri que consisteix en un receptacle el fons del qual és ple de forats iguals, que serveix per a separar objectes de mida desigual, deixant passar els uns i retenint els altres.



**Forqueta:** Pal amb dues o més puntes o branques en un extrem que serveix per a regirar, apilotar, palla, fems, etc., agafar i carregar garbes, feixos.



**Punxons de plantar:** Eina consistent en una tija cònica de ferro acabada en punxa, proveïda d'un mànec de fusta o d'un altre material, emprada per a fer forats petits o per assenyalar.



**Tiràs de grana:** Eina que consisteix en un tros de fusta plana fixada transversalment a l'extrem d'un mànec llarg, que serveix per a aplanar la terra o arreplegar el gra.

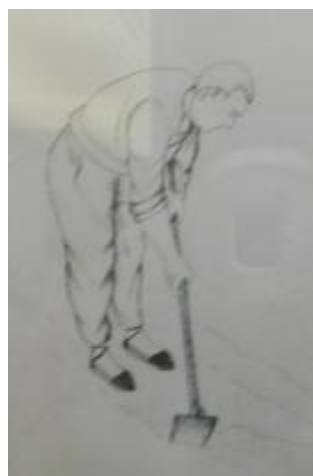


**Rampí:** Eina que consisteix en un pal que fa de mànec que té a l'extrem un travesser proveït de pues i serveix per a arreplegar palla, gratar la terra, etc.

### Conreu d'hortalisses



1. Cultivar la terra utilitzant la fanga



2. Remoure la terra a través de l'aixada



3. Aplanar-la mitjançant els palots



4. Recollir les hortalisses obtingudes

**Eines usades pel conreu d'hortalisses**

**Palots:** Eina formada per una làmina de fusta o de ferro de forma comunament rectangular, trapezoidal o corba, amb una certa concavitat, adaptada a un mànec més o menys llarg segons l'ús al qual es destina.



**Forqueta**



**Fanga:** Eina de ferro en forma de forquilla o de pala amb mànec de fusta que serveix per a girar la terra.



**Magall:** Eina per a cavar la terra, que és una aixada proveïda d'escarpell\*.

\***Escarpell:** Tallant, a manera de destraleta, que forma part del ferro d'un magall i d'altres eines semblants i està situat a la banda oposada a la fulla principal.



**Arpelles:** Eina amb dues o més pues disposades com les dels arpiots o les del rampí, que serveix per a remoure pedres, remenar fems, etc.



**Aixada:** Eina per a cavar la terra, que consisteix en una planxa de ferro, de forma comunament rectangular o trapezoidal, adaptada transversalment a un mànec de fusta d'uns cinc pams de llarg formant amb aquest un angle agut.



**Ensofradora:** Aparell usat per a ensofrar.

**Ensofrar:** Aplicar pólvores de sofre (als cultius) amb polvoritzadors o amb empolsadors.

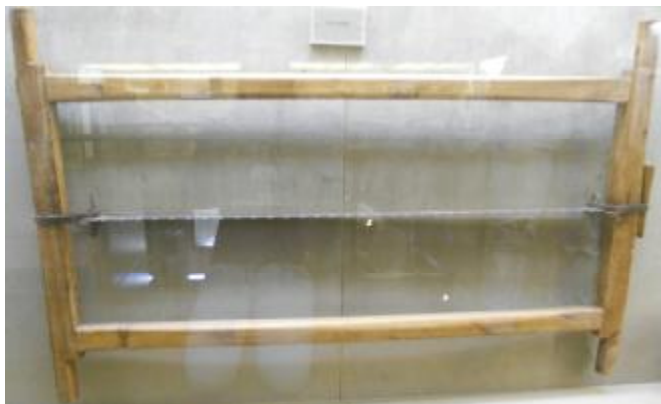


**Podall (falçó):** Falç petita usada especialment per a segar herba, per a tallar raïms a la verema o per a tallar branques d'arbustos.

### Eines usades pels traçiners



**Destral:** Eina de tall formada per una fulla acerada proveïda d'un mànec de fusta, en angle recte, en el mateix pla de la fulla.



**Serra de bastidor**



***Destral de tall***



***Destral de pelar:*** Destral amb el mànec acabat en forma de falca o burja per a pelar les sureres.



***Serra de dues mans***



***Arrossegador d'animal***



Eines usades pels roders



***Destral***



***Contell:*** eina que utilitzaven els antics roders per tallar els arbres



***Banc de llisar***



***Banc de xapar***



***Perxes***

**Eines usades pels carboners**



***Forca***



***Escala de carboners***



***Sac d'espart***

### 10.3 Glossari

- **Corregiment de Girona:** demarcació administrativa de Catalunya creada pel decret del governador general francès Augereau el 6 de març de 1810.
- **Corregiment de Vic:** demarcació administrativa de Catalunya creada pel decret de Nova Planta el 1716.
- **Esporgar:** Netejar una planta de les branques inútils i supèrflues.
- **Era primària:** és una divisió en escala temporal geològica de més de 290 milions d'anys de duració que es va iniciar fa uns 542 m.a. i va acabar fins fa 251 m.a.
- **Esqueix:** Rama esqueixada d'una planta herbàcia, que s'enterra per la seva part inferior en terra humida perquè hi arrela.
- **Gleva:** Pa de terra cohesionat per les arrels de les herbes, que s'aixeca llaurant, cavant, etc.
- **Mans mortes:** era el nom que rebien els béns de les esglésies i comunitats religioses que estaven sota l'especial protecció del monarca.
- **Peneplà:** gran superfície planera amb molt pocs desnivells.
- **Serralada Herciniana:** L'orogènia herciniana es va formar a mitjans del Paleozoic (és una era que va des de fa 570 milions d'anys fins fa uns 230 milions d'anys). En aquest moment es dona una etapa d'aproximació dels continents per formar Pangea. En les zones on els continents van col·lisionar es va formar una serralada de semblant altitud a l'Himàlaia.
- **Tany:** brot que surt a la soca d'un arbre.
- **Xapar:** Cobrir o guarnir amb xapes

### 10.4 Mapes dels terrenys de les propietats (adjunts en una carpeta)\*

## 11. Bibliografia

- MARTÍ BOADA. Boscos de Catalunya: Història i actualitat del món forestal. Número d'edició 1. BRAU, Abril 2003.
- AGUSTINA REIXACH I OLIVAR. Paisatges i llegendes del Montseny. Prologista: Antoni Puigverd. Blanes: Edicions taller d'Impremta Aubert, Maig 1992.
- SALVADOR BOSCH i ÀNGEL SERRADESANFERM. Sant Hilari Sacalm: Imatges de la primera meitat de segle. Prologista: Quico Danés. Sant Hilari Sacalm:Editorial, Juny 2001.
- EMILI RAMS i JOSEP TARRÉS. Les Guilleries. Girona: Edicions Diputació de Girona/Caixa de Girona, Juny 2001. (Quaderns de la Revista de Girona; núm. 91).
- M. ÀNGELS BONET i GALOBART. Un paisatge per la cultura popular del Montseny: Records, tradicions, remeis, coneixement del medi. Prologista: Jaume Dantí. Tarragona: Edicions El Mèdol, març de 2003. (Col·lecció l'Agulla; núm. 32).
- ROGER ZAMORANO. El sindicalisme forestal: els rodors. Prologista: Andreu Mayayo i Artal. Arbúcies: M.Costa-Pau, Museu Etnològic del Montseny, la Gabella.
- JOSEP M. PANADERA i CLOPÉS. El Montseny: visió geogràfica. Vic: Eumo, setembre de 1991.
- SALVADOR BOSCH; JOSEP TARRÉS I EMILI RAMS. Les Guilleries: Una terra regalada. March Editor.

- Texts del fulletó de la ruta de Bosc i Patrimoni: Sant Hilari, Font Picant, Font de Sant Roc, Can Gambada i Cal Sastre. [Sant Hilari Sacalm]. Vol. 1, 2006.
- Els rodors: ofici relacionat amb l'aprofitament dels castanyers. [Sant Hilari Sacalm]. 2000-2001.
- EMILI RAMS I RIERA. "Els oficis perduts dels bosquerols de les Guilleries". [Vall d'Anglès] p. 162-173.
- ANNA AGULLÓ I CALLICÓ. Sant Hilari Sacalm, història de fonts i aigua: " Sant Hilari, Sant Hilari font de salut i de vida!". [Sant Hilari Sacalm].
- ANNA AGULLÓ I CALLICÓ. La font del pic i el seu entorn. [Sant Hilari Sacalm]. 2009.
- <<http://ca.wikipedia.org/wiki/Catalunya>> [26 de Juny del 2011]
- <<http://ca.wikipedia.org/wiki/Selva>> [26 de Juny del 2011]
- <[http://ca.wikipedia.org/wiki/Sant\\_Hilari\\_Sacalm](http://ca.wikipedia.org/wiki/Sant_Hilari_Sacalm)> [2 de Juliol del 2011]
- <<http://www.tortades.com/>> [25 de Setembre del 2011]
- <<http://www.idescat.cat/>> [1 d'Octubre del 2011]
- <<http://www.icc.cat/>> [29 d'Octubre del 2011]
- <[www.cabanesalsarbres.com](http://www.cabanesalsarbres.com)> [8 de Novembre del 2011]
- **Llocs consultats:**

-Museu Guilleries

- Museu etnològic del Montseny *La Gabella*
- ConSORCI Forestal
- Escola Forestal Ca la Xifra

○ **Fonts orals:**

- Salvador Fontané i Plenacosta
- Josep Maria de Ribot i Mundet
- Carles Testart i Rossell
- Josep Clarassó i Raventós
- Josep M. Valls i Tort
- Guillem de Pallejà i Ferrer- Cajigal