



PROTOCOL INTERN D'ACTUACIÓ I DETECCIÓ DE LA VESPA ASIÀTICA

1. INTRODUCCIÓ

La vespa asiàtica (*Vespa velutina nigrithorax*) és una espècie invasora d'origen asiàtic introduïda accidentalment a França probablement l'any 2004. L'any 2012 es va detectar l'arribada de *Vespa velutina* a Catalunya, amb un primer focus localitzat a la Vall d'en Bas.

La seva presència ha generat preocupació pel seu **efecte advers sobre l'apicultura** (ja que la vespa depreda les abelles) i sobre la producció de mel, cera i altres productes apícoles. Aquesta espècie invasora, a més, té **efectes respecte a la biodiversitat animal** ja que es tracta d'un nou depredador en l'ecosistema. També té un impacte a la salut pública, a conseqüència de les picades, que són doloroses tot i que no són més perilloses que les d'una espècie autòctona.

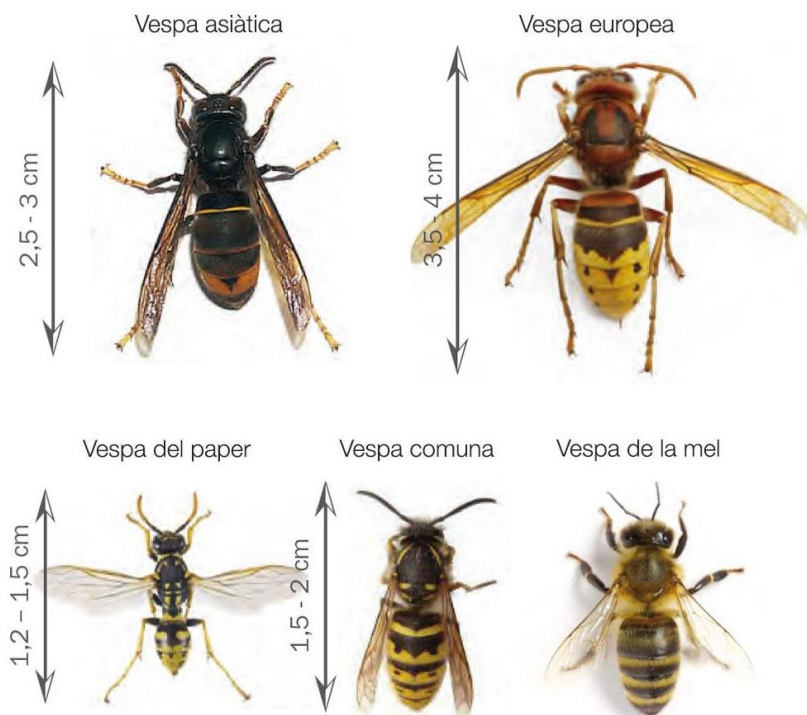
Aquest protocol té l'objectiu d'informar i servir de guia per a la detecció i actuació davant de la presència d'un niu de vespa asiàtica. S'ha realitzat seguint les recomanacions del protocol de gestió local dissenyat per la Diputació de Girona i el Consell d'Iniciatives locals per al Medi Ambient de les comarques de Girona (CILMA).

2. CARACTERÍSTIQUES

La vespa asiàtica és una vespa social (que viu en colònies) de la família dels himenòpters té una **coloració més fosca** que la diferència d'altres vespes. Tot i així es confon sovint amb altres vespes depredadores i altres insectes pol·linitzadors que cal respectar.

Tòrax negre i abdomen negre i bru, amb una línia groga a l'inici i una ampla franja taronja al final.

Reines i obreres són similars, distingibles només a la primavera quan les obreres són més petites.





3. VESPERS I EMPLAÇAMENTS

La vespa asiàtica instal·la els seus nius sobretot a les **branques altes dels arbres**, tot i que en menor proporció es poden ubicar en construccions, entre matolls o enterrats. L'espècie aprofita les valls fluvials i els arbres de ribera com a via natural de colonització i expansió.

Construeix normalment dos nius. Un de primari, més petit, i un segon que pot arribar a ser molt voluminós (aproximadament 60 cm de diàmetre) de paper mastegat, amb un orifici petit i lateral de sortida.

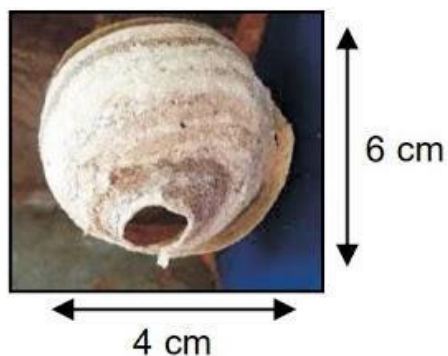
Niu embrionari

Etapa inicial de formació dels vespers, entre febrer i març, en què la reina fecundada comença una breu etapa solitària en un niu embrionari fet a partir de fibres de fusta mastegada. Dins aquest niu la reina construeix, aprovisiona i té cura d'un petit nombre de cel·les de cria.



Niu primari

Formació entre abril, maig i juny. Mida aproximada d'una taronja. Del niu embrionari neixen obreres (primera generació d'entre 50 i 100 individus) que assumeixen progressivament les tasques de construcció, recol·lecció, neteja, alimentació i atenció de les cries, mentre la reina aviat es limitarà a la posta d'ous. Aquest vesper anirà creixent acumulant cel·les de cria a l'interior.



Niu secundari

Formació entre juliol i agost. El creixement de la colònia pot limitar l'espai disponible i aleshores les obreres cerquen un segon emplaçament, sovint en capçades d'arbres, per construir un segon vesper que pot assolir grans dimensions.



A finals d'estiu es construeixen cel·les dins el niu destinades a criar mascles i femelles sexuals, que emergeixen a finals de tardor i s'aparellen fora del vesper. Els mascles moriran poc després i les femelles fecundades no retornaran al vesper.

Amb la fugida dels reproductors i la mort de la reina fundadora, el vesper aturarà el seu creixement. L'activitat de les obreres anirà minvant fins a l'arribada del fred intens.

4. CICLE BIOLÒGIC

Com totes les vespes socials, les colònies de Vespa asiàtica només viuen un any. Cada niu té només una reina, que passat la primavera ja no abandonarà el niu i morirà quan finalitzi el seu cicle o per destrucció del niu.

Els períodes d'aparició depenen del clima de cada any i poden variar, però habitualment són:

- Al **març**, quan les femelles fundadores surten de la hibernació construeixen uns petits nius primer serà embrionari i després primari, de la mida d'una taronja, en llocs protegits d'edificis, magatzems, porxos i altres construccions, ruscós buits o altres refugis.
- Al **juliol**, les obreres d'aquest niu fabriquen un nou niu (niu secundari, més gran) en una nova ubicació, en el qual s'instal·larà la colònia definitiva.
- A la **tardor** la reina pot produir 200 vespes reines que fundaran noves colònies l'any següent. **Abandonen el niu i no serà reutilitzat.**
- A l'**hivern**, els mascles i obreres moren en no sobreviure a les condicions hivernals. **El 95% de les reines també.** De les que sobreviuen, la majoria moren la primavera següent per competència entre reines fundadores.

5. IMPACTE SOBRE LA SALUT DE LES PERSONES

El comportament de la vespa asiàtica **no és agressiu amb les persones**, excepte quan estem a pocs metres d'un vesper. No acostuma a haver-hi perill a més de 5 metres de distància del niu ni quan s'estan alimentant o bevent aigua i d'altres líquids.



En canvi, si ens acostem a un niu de forma accidental o volguda, les obreres entren en alerta. Els casos en què pot passar això poden ser per realitzar activitats a prop del niu com ara: tallar l'herba, fer alguna activitat de tala o poda d'arbres, esporgar la vegetació d'un marge i altres actuacions.

En cas de picada

Les picades no són més perilloses que les de les vespes autòctones, però la mida del fibló fa que sigui una picada dolorosa. La majoria de persones amb picades presenten símptomes locals de dolor, vermellor i inflamació de la zona de penetració del verí, que desapareix després de diversos dies.

Com actuar:

1. Renteu la zona de la pica amb aigua i sabó i apliqueu gel o aigua freda.
2. En persones al·lèrgiques poden aparèixer símptomes generals com picor a tot el cos, pujada de la temperatura corporal, baixada de la tensió arterial, problemes respiratoris, problemes cardiovasculars i d'altres símptomes greus.
3. En cas de picades múltiples la inoculació del verí també pot provocar aquests símptomes generals greus.
4. Si s'observen aquests símptomes, sense perdre la calma però de forma urgent cal trucar al 061 o anar el més aviat possible a un centre mèdic per rebre el tractament adequat perquè aquests símptomes poden ser molt greus i poden conduir a un shock anafilàctic.

6. MESURES DE LLUITA I PREVENCIÓ

Degut a la bona aclimatació de la vespa asiàtica a les condicions ambiental d'Europa, l'erradicació de vespa asiàtica ja es dona com impossible. Tots els esforços estan adreçats a contenir la seva expansió i a minimitzar els impactes que pugui ocasionar.

Per part dels apicultors i el gran públic, ha proliferat l'elaboració de trampes (trampeig) casolanes fetes amb ampolles de plàstic i amb líquids dolços per a atreure la vespa asiàtica. Els paranys de captura però, han resultat poc eficaços i les trampes al no ser selectives capturen d'altres insectes, provocant un impacte a la fauna local.

La **destrucció dels nius és el mètode més eficaç** per reduir les poblacions de vespa asiàtica. S'ha de fer el més aviat possible i fins novembre, preferiblement a l'agost, abans de l'inici de la cria de femelles fundadores. La destrucció del niu s'ha de realitzar a partir del vespre fins a l'alba, que és quan la vespa asiàtica atura la seva activitat.

Aquesta acció haurà de ser realitzada per tècnics experts. Es realitza mitjançant un tub telescòpic que permet injectar insecticida al niu, seguidament es procedeix a la seva retirada per cremar-lo o congelar-lo per tal d'evitar que les aus ingereixin l'insecticida.



7. PROCEDIMENT D'ACTUACIÓ

L'actuació davant d'un cas de possible vespa asiàtica amb risc públic o al medi consta de 3 fases: Detecció, Inspecció i avaluació del risc i Actuació.

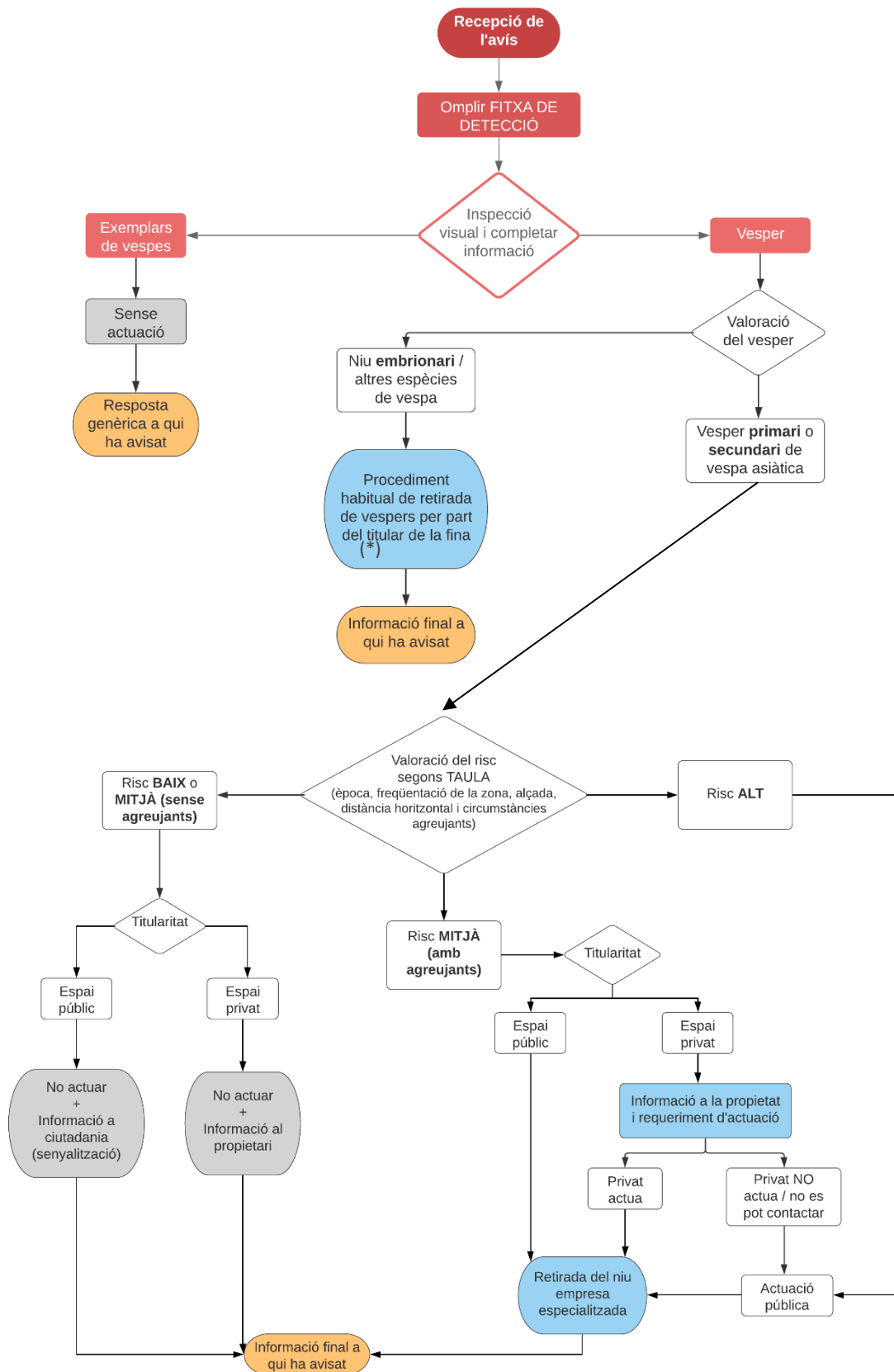


(*) Acció conjunta, sempre que sigui possible, amb jardineria o guàrdia municipal i el/la tècnic/a municipal de Medi Ambient.

A continuació es descriu mitjançant dos diagrames de flux el procés de presa de decisions associat a la detecció d'un possible cas de vespa asiàtica:



PROTOCOL INTERN D'ACTUACIÓ I DETECCIÓ DE LA VESPA ASIÀTICA



(*) Retirada per part d'un professional apicultor



8. TAULA DE VALORACIÓ DEL RISC

La **valoració del risc públic o d'afectació al medi** davant la presència d'un vesper primari o secundari de vespa asiàtica es farà a partir de 4 variables:

- a) **Època de l'any en què es detecta el vesper.** Es pretén distingir si es tractaria de:
- Vesper amb obreres i reina en fase activa (primavera-estiu). Genera risc més elevat.
 - Vesper del qual ja han emergit les noves reines nascudes a l'any en curs (tardor-hivern) o completament abandonat. Genera risc molt baix o nul.

Externament no és fàcil saber si es tracta d'un cas o l'altre. S'adopta orientativament el mes per decidir si estariem davant d'un o altre cas: respectivament, abril – novembre o bé desembre – març.

- b) **Freqüentació de la zona en la que es localitza el vesper. Es distingeixen tres zones, que comporten risc de més elevat a menys:**
- Freqüentació alta: Zona amb habitatges sigui rural o urbana. Parcs públics, escoles...
 - Freqüentació mitja: Zona sense habitatges que les persones poden freqüentar o per on poden passar, vies verdes, carrils bici, fonts d'aigua, berenadors...
 - Freqüentació baixa: Molt improbable trobar persones.
- c) **Alçada a la que es troba el vesper. Com més baix respecte al terra o al punt amb presència de persones (balcó, terrat...), més elevat seria el risc de picada generat. Es distingeixen 3 casos:**
- Menys de 5 m d'alçada
 - Entre 5 i 10 m d'alçada
 - Més de 10 m d'alçada
- d) **Distància horitzontal entre el vesper (el seu suport) i el punt en què es pot produir la presència de persones. Com més proper (a un habitatge, un camí, una zona de berenada, etc.) o més accessible estigui el suport del vesper, més elevat seria el risc de picada generat. En aquest cas es valora també el risc de caiguda del vesper sobre una persona que hi sigui molt a prop. Es distingeixen 3 casos:**
- Menys de 5 m de distància. En aquest cas, al risc de picada s'afegeix el risc de caiguda del niu sobre una persona
 - Entre 5 i 10 m de distància
 - Més de 10 m de distància

Es considera, d'altra banda, que en determinades situacions **el risc es pot veure modificat per circumstàncies que no queden contemplades dins les 4 variables esmentades abans** (per exemple, en una zona de jocs de pilota a l'aire lliure hi hauria certa probabilitat que el vesper rebés un impacte malgrat situar-se a certa distància, risc que no hi seria en una zona de jocs



infantils). Aquestes són **circumstàncies agreujants**, que els serveis tècnics de l'ajuntament han de valorar en cada cas segons el seu criteri.

A partir d'aquestes variables, i d'acord amb la taula de valoració del risc que aporta aquest protocol, **es classifica cada cas segons 3 nivells de risc** que conduïrien o no a actuar:

- **Alt**: Intervenir
- **Mitjà**: No intervenir, excepte en cas de circumstància agreujant
- **Baix**: No intervenir

		ABRIL - NOVEMBRE		
		DISTÀNCIA	<5	5 - 10
FREQUÈNCIA ALTA	ALÇADA	<5	5 - 10	> 10
	<5	Alt	Alt	Alt
	5 - 10	Alt	Mitjà	Baix
> 10	Alt	Mitjà	Baix	

		DESEMBRE - MARÇ		
		DISTÀNCIA	<5	5 - 10
FREQUÈNCIA ALTA	ALÇADA	<5	5 - 10	> 10
	<5	Mitjà	Mitjà	Baix
	5 - 10	Mitjà	Baix	Baix
> 10	Mitjà	Baix	Baix	

		ABRIL - NOVEMBRE		
		DISTÀNCIA	<5	5 - 10
FREQUÈNCIA MITJA	ALÇADA	<5	5 - 10	> 10
	<5	Alt	Alt	Alt
	5 - 10	Alt	Mitjà	Baix
> 10	Alt	Mitjà	Baix	

		DESEMBRE - MARÇ		
		DISTÀNCIA	<5	5 - 10
FREQUÈNCIA MITJA	ALÇADA	<5	5 - 10	> 10
	<5	Mitjà	Baix	Baix
	5 - 10	Mitjà	Baix	Baix
> 10	Mitjà	Baix	Baix	

		ABRIL - NOVEMBRE		
		DISTÀNCIA	<5	5 - 10
FREQUÈNCIA BAIXA	ALÇADA	<5	5 - 10	> 10
	<5	Mitjà	Mitjà	Baix
	5 - 10	Mitjà	Baix	Baix
> 10	Mitjà	Baix	Baix	

		DESEMBRE - MARÇ		
		DISTÀNCIA	<5	5 - 10
FREQUÈNCIA BAIXA	ALÇADA	<5	5 - 10	> 10
	<5	Baix	Baix	Baix
	5 - 10	Baix	Baix	Baix
> 10	Baix	Baix	Baix	

5.

6. ANNEX 1. FITXA DE DETECCIÓ

7. ANNEX 2. CARTELLS SENYALITZACIÓ

8. ANNEX 3. INFOGRAFIA PROTOCOL D'ACTUACIÓ



RECEPCIÓ DE L'AVÍS	PERSONA QUE FA L'AVÍS
Data: _____ <input type="checkbox"/> Instància (Reg. entrada núm.): _____ <input type="checkbox"/> Trucada telefònica / correu electrònic <input type="checkbox"/> Altres vies. Quina? _____	Nom i cognoms: _____ _____ Adreça: _____ Telèfon: _____
LOCALITZACIÓ	PROPIETAT DEL TERRENY
Finca: _____ Coordenades: X: _____ : _____	Nom i cognoms: _____ Adreça: _____ Telèfon: _____
TIPUS DE DETECCIÓ	QUALIFICACIÓ DEL TERRENY
<input type="checkbox"/> Niu <u>embrionari</u> de vespa asiàtica <input type="checkbox"/> Niu <u>primari</u> de vespa asiàtica <input type="checkbox"/> Niu <u>secundari</u> de vespa asiàtica <input type="checkbox"/> <u>Exemplars</u> de vespa asiàtica	<input type="checkbox"/> Urbà <input type="checkbox"/> Agrícola <input type="checkbox"/> Forestal
CARACTERÍSTIQUES DEL NIU (FASE D'INSPECCIÓ)	
Diàmetre del niu (cm): _____ Alçada sobre el terra (m): _____ Tipus de suport: <input type="checkbox"/> Arbre <input type="checkbox"/> Paret <input type="checkbox"/> Sostre <input type="checkbox"/> Façana <input type="checkbox"/> Terra <input type="checkbox"/> Tanca vegetal <input type="checkbox"/> _____ Aspecte físic del niu: <input type="checkbox"/> Sencer <input type="checkbox"/> Forats a la part superior <input type="checkbox"/> Forats a la part inferior Presenta risc públic o d'afectació del medi: _____	
OBSERVACIONS / AVALUACIÓ DEL RISC (FASE D'INSPECCIÓ)	
ACTUACIÓ A REALITZAR (FASE D'INSPECCIÓ)	
INSPECCIÓ REALITZADA PER: _____	

AVÍS

**NIU DE VESPA ASIÀTICA
DETECTAT** en aquest punt

NIU INACTIU

L'Ajuntament ja en té coneixement.

Aquest niu no presenta activitat perquè ja ha estat abandonat i no representa cap risc.

Més informació sobre la vespa asiàtica a
santhilari.cat



Ajuntament
de Sant Hilari Sacalm

ATENCIÓ

NIU DE VESPA ASIÀTICA ACTIU DETECTAT en aquest punt

L'Ajuntament ja en té coneixement
i s'està gestionant la seva retirada per part
d'una empresa especialitzada.

Mantingueu la distància de seguretat i no
molesteu ni intenteu capturar les vespes.

Més informació sobre la vespa asiàtica a
santhilari.cat



Ajuntament
de Sant Hilari Sacalm

AVÍS

**NIU DE VESPA ASIÀTICA
DETECTAT** en aquest punt

NIU INACTIU O MALMÈS

L'Ajuntament ja en té coneixement.

Aquest niu no presenta activitat perquè ja ha estat abandonat o perquè està malmès i no representa cap risc.

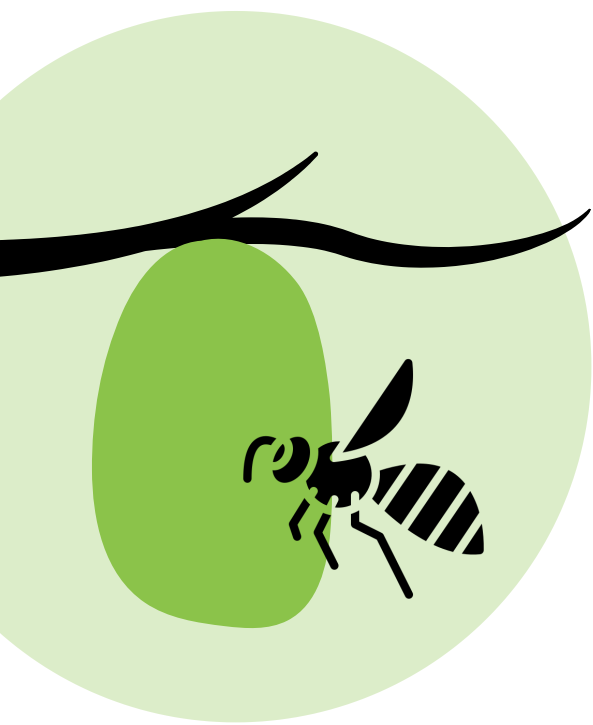
Més informació sobre la vespa asiàtica a
santhilari.cat



Ajuntament
de Sant Hilari Sacalm

PROTOCOL D'ACTUACIÓ DE LA VESPA ASIÀTICA

MEDI AMBIENT

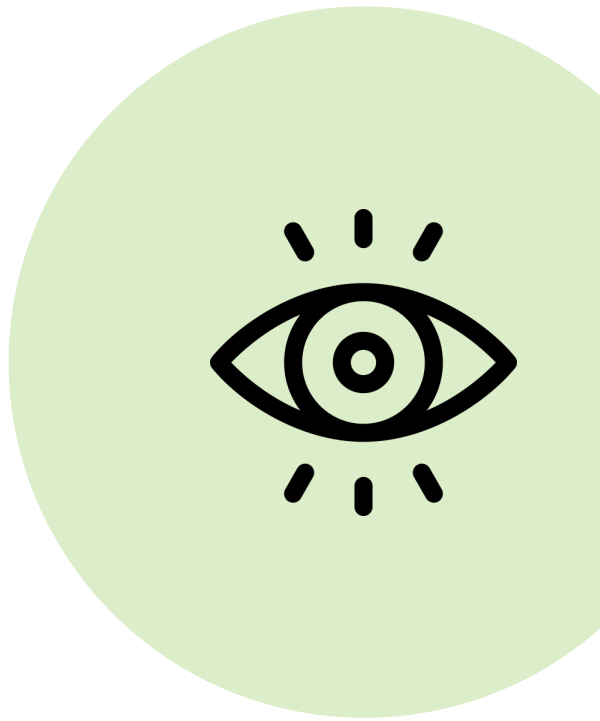


DETECCIÓ

Informar a l'Ajuntament de la presència de vespa asiàtica o d'un niu sospitós, mitjançant l'apartat d'incidències de l'**App Sant Hilari**, instància, correu electrònic o trucada telefònica

INSPECCIÓ

El personal de l'Ajuntament realitzarà una **inspecció física** de l'espai on s'ha detectat la vespa o niu

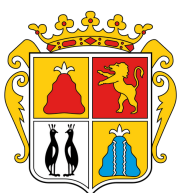


AVALUACIÓ DEL RISC

Els tècnics avaluaran el risc mitjançant la **Fitxa de detecció** i la **Taula de valoració del risc**

INFORMACIÓ I ACTUACIÓ

Senyalització del niu per a informar a la ciutadana i **retirada** (si procedeix)



Ajuntament
de Sant Hilari Sacalm

PER MÉS INFORMACIÓ SANTHILARI.CAT